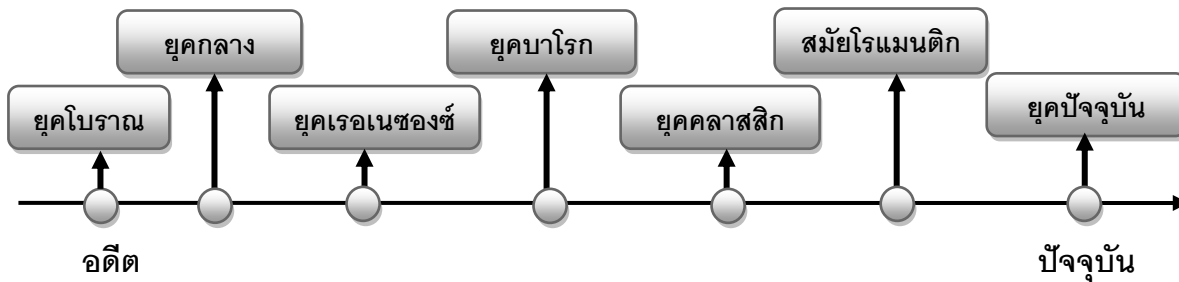


# ใบความรู้

## เรื่อง ประวัติดนตรีตะวันตก

### ประวัติดนตรีตะวันตก

ดนตรีตะวันตกได้มีวิวัฒนาการมาช้านาน เริ่มจากการนำดนตรีมาใช้บวงสรวงเทพเจ้า ต่อมา มีการพัฒนาเป็นดนตรีด้วยการเป่าไปไม้ ดีดธนู ตีเกราะ เคาะไม้จนกลายมาเป็นดนตรีชนิดต่าง ๆ แบ่งเป็นยุคสมัยดังนี้



ยุคสมัย	ลักษณะดนตรี	เครื่องดนตรี	คีตกวีที่สำคัญ
ยุคโบราณ (ก่อนค.ศ.-ค.ศ.800)	-เป็นเพลงสวดแนวเดียวแบบโมโนโฟนี -รูปแบบจังหวะไม่แน่นอน -มีบันไดเสียงเรียกว่าไมด -ดนตรีรับใช้ศาสนาและชนชั้นสูง	เครื่องสาย : คีตธารา, ฮาร์ป เครื่องเป่าลมไม้ : อูลอส เครื่องกระทบ : ทิมพานอน	-อริสโตซินัส -โปเปเกรกอรีที่ 1
ยุคกลาง (ค.ศ.800-ค.ศ.1400)	- เริ่มมีการใช้การประสานเสียงหลายแนวแบบโพลีโฟนี - มีดนตรีชาวบ้าน(ดนตรีฆราวาส)เล่นในอัตราจังหวะ 3 - ดนตรียังรับใช้ศาสนาและชนชั้นสูงอยู่	เครื่องสาย : รีเบค, เวียเร	-เลโอนิน -เฟลโลติน -แลนดีนี -มาไซต์

ยุคสมัย	ลักษณะดนตรี	เครื่องดนตรี	คีตกวีที่สำคัญ
ยุคเรอเนสซองซ์ (ค.ศ.1400-ค.ศ.1600)	- การขับร้องประสานเสียง หลายแนวแบบโพลีโฟนีได้รับ ความนิยมมาก -เริ่มมีดนตรีบรรเลงเกิดขึ้นและ เกิดวงแชมเบอร์มิวสิก - มีอัตราจังหวะ 2,3,4 -เริ่มมีการใช้บันไดเสียงที่ เรียกว่าสเกลและคอร์ด 3 เสียง -ดนตรีเริ่มออกสู่สาธารณะชน	เครื่องสาย : ลูต, ตระกูล ไวโอล เครื่องเป่า : ริกอร์เดอร์ เครื่องลิ่มนิ้ว : ออร์แกน, คลาวิคอร์ด, ฮาร์ปซิค คอร์ด	-จิโอวานนี -ดูเฟย์ -จอน ดันสเทเบิล -มอนเทเวร์ดี
ยุคบาโรก (ค.ศ.1600-ค.ศ.1750)	- ดนตรีศาสนาและดนตรี ฆราวาสมีการพัฒนามากขึ้นทั้ง ดนตรีขับร้องและดนตรีบรรเลง -เกิดบทเพลง โซนาตา คอนแชร์ โต เพลงเต้นรำและ การแสดง โอเปร่าโดยใช้วงออร์เคสตรา บรรเลงประกอบ -มีการใช้คอร์ดแทนการใช้บันได เสียงและมีการใช้ระบบสเกล แทนระบบโมด -ดนตรีศาสนากับดนตรี ฆราวาสมีความสำคัญเท่ากัน	เครื่องสาย : ตระกูล ไวโอลินแทนที่ ตระกูล ไวโอล เครื่องเป่า : โอโบ ฟลูต บาสซูน เครื่องลิ่มนิ้ว : เปียโน	-บาช -แฮนเดล -วีวัลดี -พาเซลเบล -สการ์แลตตี
ยุคคลาสสิก (ค.ศ.1750-ค.ศ.1820)	- ลักษณะดนตรีเน้นความ สมดุล สวยงาม ไพเราะ ฟังง่าย -ประพันธ์โดยใช้เสียงประสาน ในระบบอิงคอร์ด(โฮโมโฟนี) และ มีกฎเกณฑ์มากขึ้น -เป็นดนตรีสำหรับบรรเลง มากกว่าดนตรีสำหรับขับร้อง	-มีเครื่องดนตรีครบทุก ชั้นที่ใช้ในวงออร์เคสตรา คือ เครื่องสาย เครื่องเป่า ลมไม้ เครื่องเป่าลม ทองเหลือง เครื่องกระทบ เครื่องลิ่มนิ้ว เปียโนถูกใช้ แทนที่คลาวิคอร์ดและ ฮาร์ปซิคอร์ด	-ไฮเดิน -โมซาร์ท -เบโทเฟน

ยุคสมัย	ลักษณะดนตรี	เครื่องดนตรี	คีตกวีที่สำคัญ
ยุคโรแมนติก (ค.ศ.1820-ค.ศ.1900)	- ลักษณะดนตรีเน้นอารมณ์ ความเป็นปัจเจกบุคคลและ อธิบายเรื่องราว -เป็นการผสมผสานระหว่าง ดนตรีกับกวีนิพนธ์ได้อย่างลง ตัว -ปลายยุคเกิดดนตรีแบบอิม เพรสชันนิสติกที่ให้ความรู้สึกไม่ ชัดเจนต่อตีความ	-มีเครื่องดนตรีครบทุก ชิ้นที่ใช้ในวงออร์เคสตรา คล้ายยุคคลาสสิก	-เบโทเฟน -ชูมานน์ -วากเนอร์ -เมนเดลโซห์น -ไชแปง -ไชคอฟสกี -เดอบุซซี
ยุคศตวรรษที่20- ปัจจุบัน	-ดนตรีในยุคนี้พัฒนาและแตก ออกไปหลากหลายรูปแบบ นอกเหนือจากรูปแบบคลาสสิก และโรแมนติกซึ่งมีความ สมบูรณ์ถึงขีดสุดแล้ว ผู้ประพันธ์ยุคนี้จึงพยายามออก จากกรอบเดิม ๆ เช่น มีการใช้คู่ เสียงที่ไม่กลมกลืน ใช้บันได เสียงแบบ 12 เสียง ใช้บันได เสียงมากกว่า 1 บันไดเสียงใน บทเพลง -เกิดแนวดนตรีใหม่ ๆ ขึ้น มากมาย เช่น ร็อกแอนด์โร แจ๊ส คันทรี่ แดนส์	-มีเครื่องดนตรีที่เป็นอิ เล็กทรอนิกส์เกิดขึ้นและ ได้รับความนิยมมาก	-โซนเบิร์ก -บาร์ทอค -สตราวินสกี -โคคาเย -โปรโกเฟียฟ

## ใบความรู้ เรื่อง เครื่องหมายแปลงเสียง

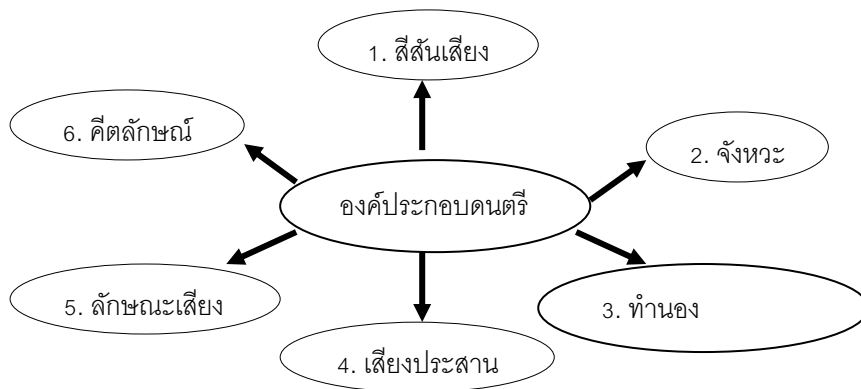
**เครื่องหมายแปลงเสียง (Accidental)** หมายถึง เครื่องหมายที่มีผลทำระดับเสียงเปลี่ยนแปลงไป ดังนี้

1. เครื่องหมายชาร์ป (#) มีผลทำให้ระดับเสียงสูงขึ้นครึ่งเสียง
2. เครื่องหมายดับเบิลชาร์ป (x) มีผลทำให้ระดับเสียงสูงขึ้นหนึ่งเสียง
3. เครื่องหมายแฟลต (b) มีผลทำให้ระดับเสียงต่ำลงครึ่งเสียง
4. เครื่องหมายดับเบิลแฟลต (bb) มีผลทำให้ระดับเสียงต่ำลงหนึ่งเสียง
5. เครื่องหมายเนเจอร์ลมีผลทำให้ระดับเสียงกลับสู่เสียงเดิม

# ใบความรู้

## เรื่อง องค์ประกอบดนตรี

### องค์ประกอบดนตรี



องค์ประกอบของดนตรีแต่ละข้อนั้นมีลักษณะต่างๆ ที่ทำให้บทเพลงมีความสมบูรณ์ ไพเราะซึ่งมีลักษณะดังนี้

1. **สีสันเสียง** (Tone color) หมายถึง คุณลักษณะเฉพาะของเสียงที่เกิดขึ้นจากแหล่งกำเนิดเสียงต่าง ๆ ในทางดนตรีจะหมายถึงเสียงที่เกิดจากเครื่องดนตรี และเกิดจากมนุษย์

2. **ลีลาจังหวะ** (Rhythm) หมายถึง เสียงที่เกิดขึ้นดำเนินไปตามเวลาอาจสลับกับความเงียบทำให้เกิดลีลาจังหวะขึ้นในลักษณะต่าง ๆ กัน เช่น

2.1 จังหวะหลัก (Beat) หมายถึง จังหวะที่เกิดขึ้นอย่างสม่ำเสมอเท่า ๆ กัน

2.2 ความเร็วของจังหวะหลัก (Tempo) หมายถึง ความเร็วของบทเพลง มีหน่วยเป็นครั้งต่อนาที

2.3 จังหวะของทำนอง (Melodic Rhythm) หมายถึง จังหวะที่เกิดขึ้นตามทำนองโดยไม่มี การเปลี่ยนแปลงระดับเสียง

2.4 รูปแบบของจังหวะ (Rhythmic Pattern) หมายถึง รูปแบบของจังหวะที่เกิดขึ้นซ้ำ ๆ กัน เช่น จังหวะสามช่า จังหวะรำวง

3. **ทำนอง** (Melody) หมายถึง การจัดเรียงของเสียงที่มีความสั้น-ยาว และระดับเสียงสูง-ต่ำ ได้เรียงกันหรือสลับกันไปในทางดนตรีถือว่า ทำนองเป็นการเคลื่อนที่และผสมผสานกันของเสียงในแนวนอน คือแนวทำนองจะเคลื่อนที่ไปข้างหน้าตามจังหวะที่ดำเนินไปเรื่อยๆ

จากการผสมผสานของ จังหวะและทำนองทำให้เพลงแต่ละเพลงให้อารมณ์ความรู้สึกในการฟังแตกต่างกันออกไป ซึ่งจะเป็นสิ่งที่แสดงถึง ความเป็นเอกลักษณ์เฉพาะของเพลงนั้น

4. **เสียงประสาน**(Harmony)หมายถึง เสียงตั้งแต่ 2 เสียงขึ้นไปเกิดขึ้นพร้อมกัน

5. **ลักษณะเสียง**คือ หมายถึง เสียงดัง เสียงเบา เสียงสั้น เสียงยาว เสียงทุ้ม และเสียงแหลม ซึ่งจะขึ้นอยู่กับต้นกำเนิดเสียงนั้นๆ ตัวอย่างเช่น

- ❖ ถ้าต้นกำเนิดเสียงสั้นสะเทือนมาก จะทำให้เกิดเสียงที่ดัง
- ❖ ถ้าต้นกำเนิดเสียงสั้นสะเทือนน้อย จะทำให้เกิดเสียงที่เบา
- ❖ ถ้าต้นกำเนิดเสียงสั้นสะเทือนนาน จะทำให้เกิดเสียงที่ยาว
- ❖ ถ้าต้นกำเนิดเสียงสั้นสะเทือนไม่นาน จะทำให้เกิดเสียงที่สั้น
- ❖ ถ้าต้นกำเนิดเสียงมีขนาดใหญ่ จะทำให้เกิดเสียงที่มีลักษณะที่ทุ้มต่ำ
- ❖ ถ้าต้นกำเนิดเสียงมีขนาดเล็ก จะทำให้เกิดเสียงที่มีลักษณะที่แหลมสูง

6. **คีตลักษณ์**หมายถึง รูปแบบ หรือโครงสร้างของบทเพลงมีลักษณะดังนี้

#### เพลง 1 ตอน

คือบทเพลงที่มีทำนองเดียวหรือ 2 ท่อน ซึ่งในท่อนใหม่นั้นทำนองต้องไม่ต่างจากเดิมมากนัก สัญลักษณ์ที่ใช้ คือ A เช่น เพลงชาติ

#### เพลง 2 ตอน

คือบทเพลงที่มีทำนองหลัก 2 ท่อน หรือมากกว่า แต่ทำนองที่เพิ่มขึ้นต้องมีทำนองซ้ำต่อกันมา โดยไม่สลับทำนอง สัญลักษณ์ที่ใช้ คือ AB

#### เพลง 3 ตอน

คือ บทเพลงที่มีทำนองหลัก 2 ทำนองและนำทำนอง A มาบรรเลงใหม่ หรือมีทำนองต่างกันทั้งสามทำนอง สัญลักษณ์ที่ใช้ คือ AABA, ABC

#### รอนโด

คือ บทเพลงที่มีทำนองสร้อยซ้ำ เป็นช่วงๆประกอบด้วยทำนองหลักและทำนองขัดแย้ง 2 ท่อน สัญลักษณ์ที่ใช้ คือ ABACAD

# ใบความรู้

## เรื่อง การขับร้องและบรรเลงเครื่องดนตรี

### ดนตรี (Music)

ดนตรีเกิดขึ้นจากการนำเสียงของมนุษย์และ สีสันเสียงของเครื่องดนตรีชนิดต่าง ๆ มาขับร้อง หรือ บรรเลง แบบเดี่ยวหรือ นำมาขับร้องและ บรรเลงร่วมกัน จะทำให้เกิดการผสมผสานกันระหว่าง สีสันเสียงต่าง ๆ ซึ่งจะให้อารมณ์ความรู้สึกในการฟังแตกต่างกัน เช่น นำทำนองเพลงมาหนึ่งเพลงให้ไวโอลินบรรเลง แล้วนำทำนองเพลงเดียวกันให้ทรัมเป็ตบรรเลง ก็จะทำให้อารมณ์ความรู้สึกในการฟังแตกต่างกัน หรือ นำบทเพลงที่มีสามท่อนมาหนึ่งเพลง โดยท่อนที่หนึ่งให้เปียโนบรรเลงเดี่ยว ท่อนที่สองให้ไวโอลินบรรเลงร่วมกับเปียโน ถึงท่อนที่สามให้เปียโน ไวโอลิน และ ทรัมเป็ตบรรเลงร่วมกัน ก็จะทำให้อารมณ์ความรู้สึกในการฟังที่หลากหลายมากขึ้น

จะเห็นได้ว่าสีสันเสียงของดนตรีนั้นสามารถนำเสนอได้อย่างหลากหลาย ขึ้นอยู่กับจินตนาการของผู้ประพันธ์และ ผู้บรรเลง ว่าจะแต่งเติมสีสันเสียงให้กับเสียงดนตรีอย่างไร หรือ ในอีกแง่มุมหนึ่งผู้ฟังก็สามารถจินตนาการตามอารมณ์ความรู้สึกของตนเองได้เช่นเดียวกัน ดนตรีจึงเป็นศาสตร์ที่ว่าด้วยเรื่องเสียงตามจินตนาการของผู้ประพันธ์ ผู้บรรเลง และ ผู้ฟัง อย่างไม่มีที่สิ้นสุด

เสียงดนตรีสามารถจำแนกได้ 2 กลุ่ม ได้แก่

1. เสียงที่เกิดจากเครื่องดนตรี
2. เสียงที่เกิดจากการขับร้องของมนุษย์

### ช่วงเสียงของมนุษย์

- ผู้หญิงเสียงสูง เรียกว่า Soprano
- ผู้หญิงเสียงกลาง เรียกว่า Mezzo soprano
- ผู้หญิงเสียงต่ำ เรียกว่า Alto
- ผู้ชายเสียงสูง เรียกว่า Tenor
- ผู้ชายเสียงกลาง เรียกว่า Baritone
- ผู้ชายเสียงต่ำ เรียกว่า Bass

**การขับร้อง** คือ การสร้างเสียงดนตรีจากการเปล่งเสียงของมนุษย์ โดยการร้องจะมีเครื่องดนตรีประกอบหรือไม่มีเครื่องดนตรีประกอบก็ได้ หรือจะเป็นการร้องคนเดียวหรือร้องกันเป็นกลุ่มก็ได้ การขับร้องแบ่งออกเป็น

### ลักษณะและเทคนิคในการขับร้อง

1. **การขับร้องเดี่ยว** (solo singing) คือ การร้องเพลงคนเดียว การขับร้องเดี่ยวส่วนใหญ่จะเป็นการแสดงความสามารถในการร้องเพลงของผู้ขับร้อง เช่น โอกาสงานแสดงดนตรีหรือการประกวด

ดนตรีซึ่งมีผู้ขับร้องจะต้องมีทักษะความสามารถในการร้องที่ดี ทั้งในเรื่องของการควบคุมเสียง การร้องทำนอง การจับจังหวะ การถ่ายทอดอารมณ์เพลงซึ่งจะมีเทคนิคการขับดังนี้

1.1 ต้องฝึกออกเสียงให้ชัดเจนทุกคำ ทุกอักขระ ไม่ว่าจะ เป็นภาษาใดๆ และออกเสียงให้เต็มเสียง

1.2 ต้องมีการฝึกซ้อมในทุกรายละเอียดมาเป็นอย่างดี

1.3 ต้องมีความมั่นใจที่จะแสดงและถ่ายทอดบทเพลงให้กับผู้ชม

1.4 ต้องมีความเข้าใจในบทเพลงเป็นอย่างดี เพื่อที่จะถ่ายทอดออกมาให้ผู้ฟังเข้าใจในบทเพลงได้

1.5 ต้องมีความพร้อมทั้งร่างกายและจิตใจ ควบคุมอารมณ์ที่จะเกิดขึ้นในช่วงก่อนขึ้นแสดง

1.6 ต้องฝึกซ้อมท่าทางขณะร้องเพลงให้เหมาะสมกับเนื้อเพลงและดูเป็นธรรมชาติ

**2. การขับร้องประสานเสียง (Chorus singing)** คือ การร้องเพลงร่วมกันของบุคคล 2 คนขึ้นไป ซึ่งจะมีดนตรีประกอบหรือไม่มีดนตรีประกอบก็ได้ มีการร้องร่วมกันตั้งแต่กลุ่มเล็กๆ 2 – 3 คน ไปจนถึงกลุ่มใหญ่ๆ 40 – 50 คน และสามารถรวมกลุ่มกันระหว่างคนเพศเดียวกันหรือต่างเพศก็ได้ สามารถจำแนกได้ดังนี้

2.1 การขับร้องประสานเสียงแนวเดียว (Unison singing) คือ จะมีทำนองอยู่ 1 แนวทำนอง การร้องทุกคนจะร้องทำนองเดียวกันพร้อมกัน

2.2 การขับร้องประสานเสียงหลายแนว (Part singing) คือ จะมีทำนองอยู่หลายแนวทำนองแต่ละแนวจะมีระดับเสียงแตกต่างกัน การร้องจะแบ่งแนวกันและจะร้องพร้อมกัน การร้องแบบนี้จะยากกว่าการร้องประสานเสียงแนวเดียวเพราะในขณะร้องเราจะได้ยินแนวทำนองอื่น ๆ ด้วย ผู้ร้องจะต้องมีความแม่นยำระดับเสียงในแนวทำนองของตนเองเป็นอย่างมาก

สิ่งสำคัญในการขับประสานเสียงคือ ความพร้อมเพรียงและความไพเราะของเสียงที่มาจากผู้ขับร้องหลายๆ คน ดังนั้นก่อนการแสดงต้องมีการฝึกซ้อมเป็นอย่างดีซึ่งจะมีเทคนิคการขับดังนี้

1. ต้องมีฝึกซ้อมในส่วนของตัวเองมาเป็นอย่างดี

2. ต้องมีการฝึกซ้อมร่วมกับผู้อื่นในวงบ่อยๆ เพื่อซักซ้อมความเข้าใจซักซ้อมคิดและจังหวะในการแสดง

3. ต้องฝึกฟังเพื่อนรอบข้างและให้มีความสมดุลกันไม่ร้องเบาหรือดังจนเกินไป





## ใบงาน

### เรื่อง ประวัติดนตรีตะวันตก

1. แบ่งนักเรียนเป็นกลุ่มย่อยกลุ่มละ 4 คน และให้แต่ละกลุ่มเลือกยุคสมัยที่สนใจมา 2 ยุคสมัยแล้วเปรียบเทียบความเหมือนและแตกต่างของลักษณะทางดนตรี และ คีตกวีที่สำคัญแล้วให้นำเสนอหน้าชั้นเรียน
2. ให้กลุ่มย่อยกลุ่มละ 4 คนเดิมกลับไปค้นคว้าชีวประวัติของคีตกวีในยุคที่ตนเลือกไว้ในข้อ 2 แล้วนำมาเสนอหน้าชั้นเรียนในครั้งหน้า

## ใบงาน

### เรื่อง องค์ประกอบดนตรีและอารมณ์ของบทเพลง

ให้นักเรียนแบ่งกลุ่ม กลุ่มละ 3 คนเลือกเพลงที่สนใจมา 1 เพลง แล้วร่วมกันวิเคราะห์ตามหัวข้อต่อไป นี้ แล้วให้ออกมานำเสนอหน้าชั้นเรียน

- เนื้อหาของบทเพลงเกี่ยวกับอะไร
- จังหวะ และความดัง-เบาเป็นอย่างไร
- ทำนองเป็นอย่างไร
- รูปแบบของบทเพลงเป็นอย่างไร
- บทเพลงฟังแล้วให้ความรู้สึกอย่างไร
- แตกต่างจากเพลงของกลุ่มอื่นอย่างไร

**แบบฝึกหัด**  
**เรื่อง การขับร้องและบรรเลงดนตรี**

1. Solo singing หมายถึง

.....  
.....

2. Unison singing หมายถึง

.....  
.....

3. Part singing หมายถึง

.....  
.....

6. ช่วงเสียงต่อไปนี้เป็นช่วงเสียงของใคร

Soprano = .....

Alto = .....

Tenor = .....

Bass = .....

4. ให้นักเรียนอธิบายเทคนิคและสิ่งสำคัญในการขับร้องเดี่ยว

.....  
.....  
.....  
.....  
.....  
.....  
.....

5. ให้นักเรียนอธิบายเทคนิคและสิ่งสำคัญในการขับร้องประสานเสียง

.....  
.....  
.....  
.....  
.....  
.....

6. ให้นักเรียนอธิบายเทคนิคและสิ่งสำคัญในการบรรเลงเดี่ยว

.....

.....

.....

.....

.....

.....

7. ให้นักเรียนอธิบายเทคนิคและสิ่งสำคัญในการบรรเลงรวมวง

.....

.....

.....

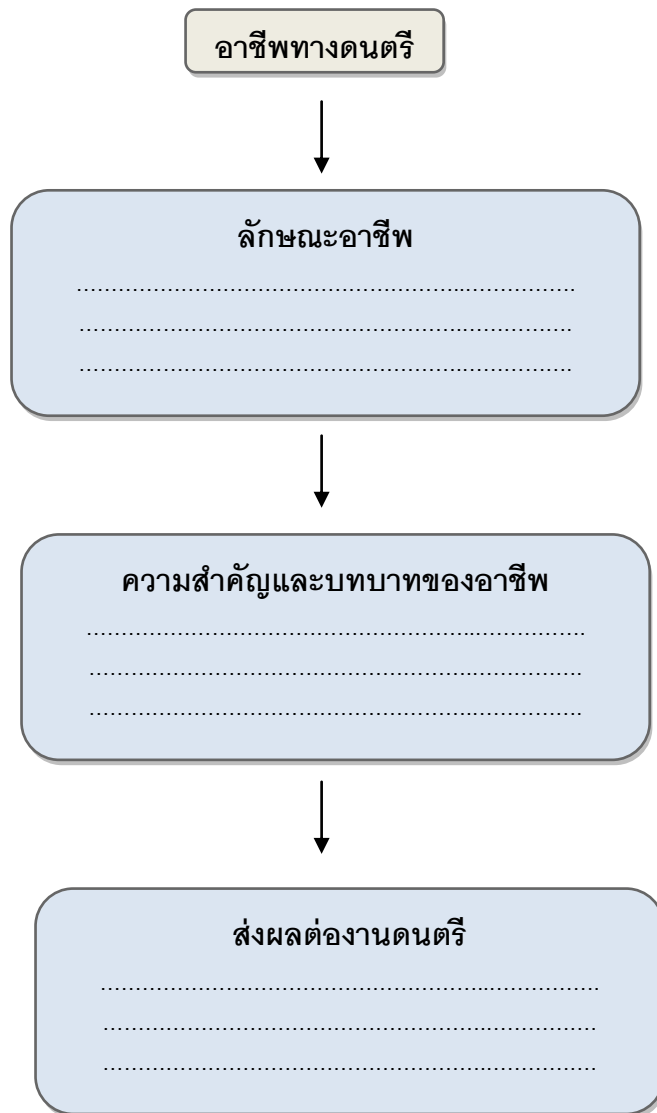
.....

.....

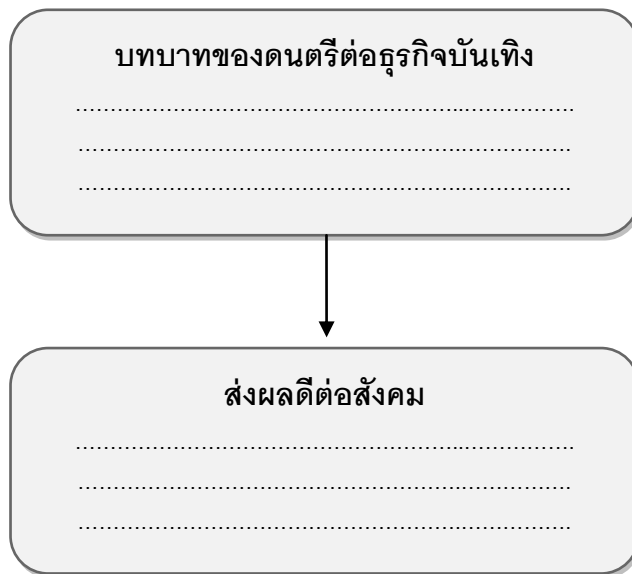
.....

ใบงาน  
เรื่อง อาชีพทางดนตรีในธุรกิจบันเทิง

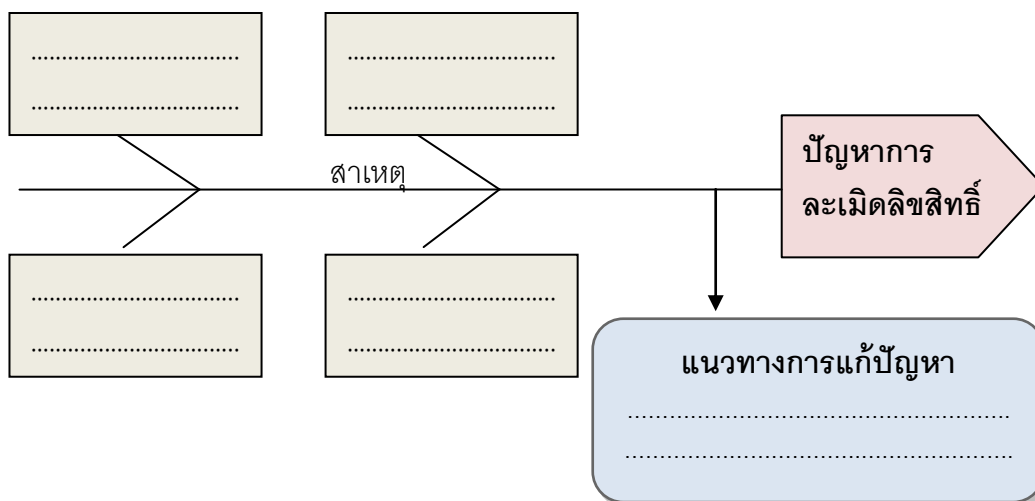
1. ให้นักเรียนเลือกอาชีพดนตรีที่สนใจมา 1 อาชีพ แล้ววิเคราะห์ว่าอาชีพนั้นมีลักษณะอย่างไร มีความสำคัญและมีบทบาทเกี่ยวกับดนตรีอย่างไรบ้าง ส่งผลต่องานดนตรีอย่างไรแล้วสรุปลงในแผนภาพ



2. ให้นักเรียนวิเคราะห์ว่าดนตรีมีบทบาทต่อธุรกิจบันเทิงอย่างไร ส่งผลดีอย่างไรต่อสังคมโดยสรุปลงในแผนภาพ



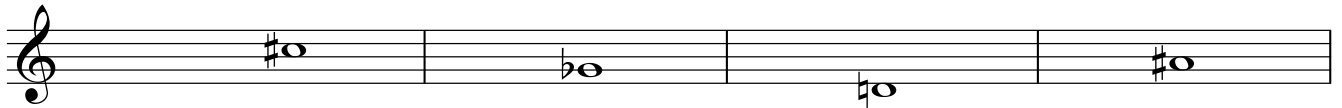
3. ให้นักเรียนวิเคราะห์ถึงปัญหาเกี่ยวกับการละเมิดลิขสิทธิ์ทางดนตรีว่ามีสาเหตุมาจากสิ่งใด และจะมีแนวทางแก้ไขอย่างไรได้บ้าง โดยบันทึกลงในแผนภาพ



4. ให้นักเรียนแบ่งกลุ่ม กลุ่มละ 5 คน ให้แต่ละกลุ่มค้นคว้าอาชีพต่าง ๆ ที่เกี่ยวข้องกับดนตรีนอกเหนือจากที่ยกตัวอย่างมาในตอนแรก กลุ่มละ 1 อาชีพ และวิเคราะห์ลักษณะงาน และบทบาทหน้าที่ของอาชีพนั้นว่าเกี่ยวข้องกับดนตรีอย่างไรบ้าง และออกมานำเสนอที่หน้าชั้นเรียนโดยให้อิสระในการนำเสนอ

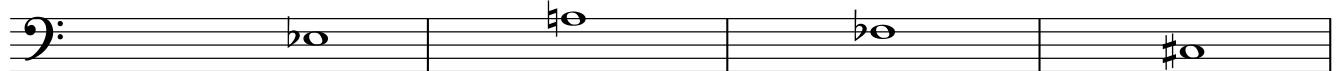
แบบฝึกหัด  
เรื่อง เครื่องหมายแปลงเสียง

1. ให้นักเรียนเขียนชื่อตัวโน้ตตามกุญแจที่กำหนดให้ ให้ถูกต้อง



So-Fa System : ..... : ..... : ..... : .....

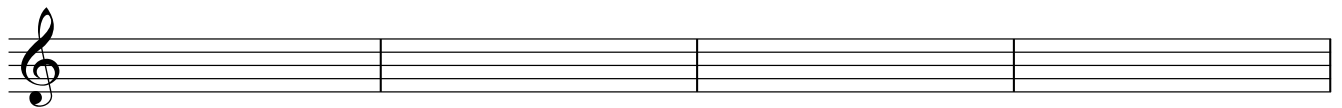
Letter System : ..... : ..... : ..... : .....



So-Fa System : ..... : ..... : ..... : .....

Letter System : ..... : ..... : ..... : .....

2. ให้นักเรียนบันทึกตัวโน้ตที่กำหนดให้ลงในบรรทัด 5 เส้นให้ถูกต้อง

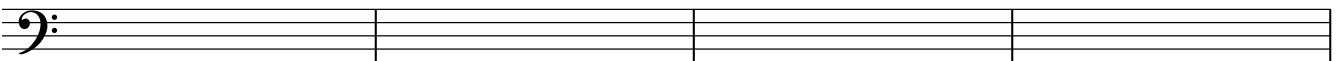


Ti flat

D#

Eb

F sharp



Ti flat

D#

Eb

F sharp



# แบบฝึกทักษะการขับร้องและบรรเลงดนตรี

## บทเพลงพระราชนิพนธ์ ชะตาชีวิต

G<sup>7</sup> F G<sup>7</sup>(b<sup>9</sup>) C G<sup>+</sup> C

5 C C C

นก น้อย คล้อย บิน มา เดียว ดาย — คิด คิด มิ วาย กัง วล ให้  
แสง ลับ นับ วัน จะ เตือน ให้

8 C<sup>7</sup> F F

หม่น ฤ ทัย หมอง ขาด มวล มิตร ไร คน ส นิท คู่ เคียง ครอง  
ใจ ต้อง ชื่น ชม — หาก เย็น ลง ฟ้า คง ยิ่ง มีด ยิ่ง ครอบ ครอบ

11 C C G<sup>7</sup>

หลง หลอ หมาย ปอง คน ปรา นิ — ขาด เรือน แห่ส่ง พัก ฟ้า นึก นอน  
ชี วิต ระ ทม เพราะ รอ มา — จวบ จันทรแจ่ม ฟ้า น ภา ผ่อง

14 F G<sup>7</sup>(b<sup>9</sup>) C G<sup>+</sup>

— ขาด ญาติ บี ดร และ น้อง ฟ้า — บาป กรรม คง มี จำ ทน ระ  
— เฝ้า มอง ให้ เตือน ชุบ วิญ ญา — สัก วัน บุญ มา ชะ ตา คง

16 1.C C 2.C C# C

ทม ท้อง ฟ้า สา ยัณห์ ตะ วัน เลือน