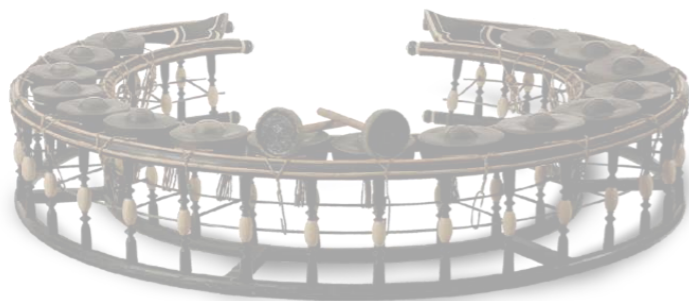


หน่วยการเรียนรู้ที่ ๑

ประวัติและความเป็นมาของดนตรีไทย

ประวัติความเป็นมา  
และวิวัฒนาการทางดนตรีไทย

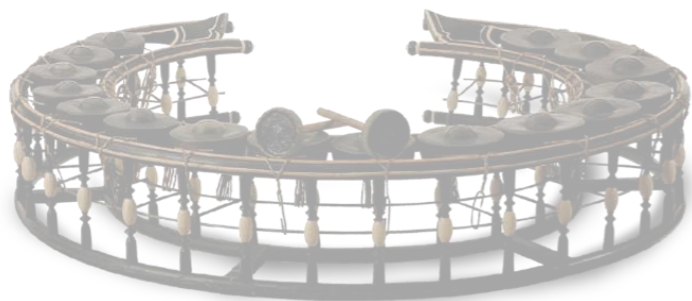


หน่วยการเรียนรู้ที่ ๑

# ประวัติและความเป็นมาของดนตรีไทย

สาระการเรียนรู้

## ประวัติและความเป็นมาของดนตรีไทย





นักเรียนคิดว่า

มนุษย์คนแรกของโลกเรา  
เกิดขึ้นมาอย่างไร ???



# ประวัติและความเป็นมาของดนตรีไทย

*ดนตรีไทย เป็นแหล่งกำเนิดของศิลปะการดนตรี แต่จะมีความเป็นมาอย่างไรนั้น ไม่มีผู้ใดสามารถยืนยันได้ เพราะไม่มีหลักฐานที่ปรากฏแน่ชัด*



เมื่อพิจารณาประวัติความเป็นมาของดนตรีไทยแล้ว สามารถสันนิษฐานได้ ๒ ข้อ ดังนี้

# ประวัติและความเป็นมาของดนตรีไทย

๑.

ดนตรีไทยได้แบบอย่างมาจากอินเดีย โดยเฉพาะด้านรูปร่างของเครื่องดนตรี การแบ่งประเภทเครื่องดนตรีของอินเดียที่แต่ละประเทศต่างก็ยึดเป็นบรรทัดฐาน

ดั่งที่สมเด็จพระเจ้าบรมวงศ์เธอกรมพระยาต่อราชชาญฤทธิพิรุณทิพย์ทรงนิพนธ์ไว้ในหนังสือเรื่องเครื่องมโหรีปีพาทย์ว่า *เครื่องสังคีตของชาวอินเดียอันเป็นต้นตำราเดิม จำแนกเป็นสี่ประเภทต่างกัน เรียกในภาษาสันสกฤตได้ดังนี้*



# ประวัติและความเป็นมาของดนตรีไทย



ตะตะ

เครื่องดนตรี **ประเภทมีสาย**  
สำหรับดีด สี เป็นเสียง

สุษิระ

เครื่องดนตรี **ประเภทเป่า**

อะวะนัฑระ

เครื่องดนตรี **ประเภท**  
**หุ้มด้วยหนัง** ตีเป็นเสียง

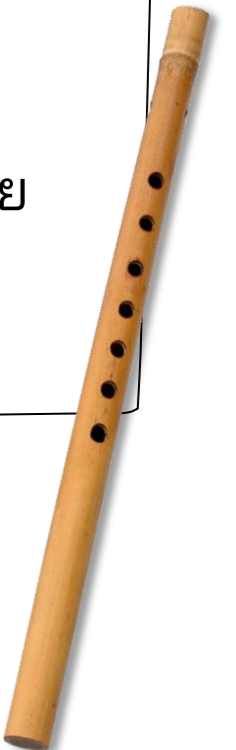
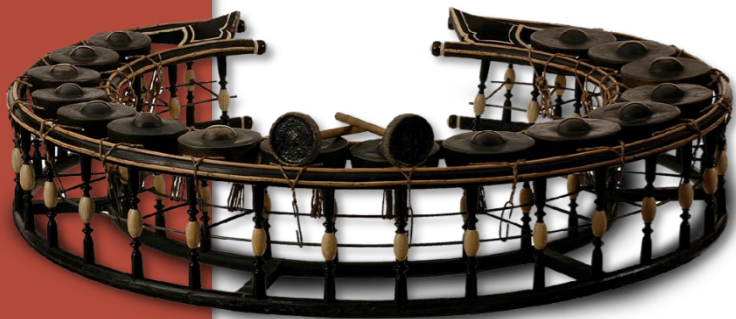
ฆะนะ

เครื่องดนตรี **ประเภทที่มักทำ**  
**จากโลหะ** กระทบเป็นเสียง

# ประวัติและความเป็นมาของดนตรีไทย

ปัจจุบันเครื่องดนตรีไทย แบ่งออกเป็น ๔ ประเภท  
คือ เครื่องดีด เครื่องสี เครื่องตี และเครื่องเป่า

โดยเครื่องดนตรีที่ไทยรับอารยธรรมมาจากอินเดีย  
อาทิ พิณ กระจับปี่ ลังซ้ เป็นต้น



# ประวัติและความเป็นมาของดนตรีไทย

---

---

๒.

ดนตรีไทยเกิดจากภูมิปัญญาของคนไทย เพราะทุกชาติต่างก็มีดนตรีเป็นเครื่องสะท้อนถึงวัฒนธรรม คติความเชื่อ ตลอดจนวิถีการดำรงชีวิตที่เป็นเอกลักษณ์

*ชื่อเครื่องดนตรีดั้งเดิม ของไทยเป็นคำโดด เช่น ซอ ฆ้อง ฉิ่ง ฉาบ กรับ โหม่ง เป็นต้น*





# ประวัติและความเป็นมาของดนตรีไทย

๒.

ส่วนชื่อที่เป็นคำสองพยางค์ก็เพื่อจำแนกประเภทให้เด่นชัด เช่น ฆ้องวง ฆ้องคู่ ซอด้วง ซออู้ เครื่องดนตรีไทยที่รับมาจากต่างชาติ จะตั้งชื่อไว้ชัดเจน เช่น กลองแขก กลองมลายู ปี่มอญ ปี่ชวา

ข้อสันนิษฐานนี้จึงเป็นเหตุผลที่ เชื่อได้ว่าเครื่องดนตรีที่มีชื่อเป็นภาษาไทยย่อมเป็นของไทยแท้มาแต่ก่อน





# ประวัติและความเป็นมาของดนตรีไทย

---

---

นักดนตรีไทยสมัยก่อน สร้างผลงานเพลงขึ้นเพื่อถ่ายทอดจินตนาการ ความคิด  
สร้างสรรค์ตลอดจนสนองต่อผู้มีพระคุณหรือเจ้านาย ไม่ได้หวังผลประโยชน์อันใดตอบ  
แทน ศิลปะการดนตรีของไทยและเรื่องราวทางประวัติศาสตร์ดนตรีไทยนั้นไม่มีโบราณ  
จารย์ท่านใดบันทึกประวัติไว้เป็นหลักฐานเหมือนวิชาการสาขาอื่น

ดังนั้นประวัติหรือวิวัฒนาการของดนตรีไทยจึงอาศัยหลักฐานที่พอน่าเชื่อถือได้  
เช่น **หลักศิลาจารึก จิตรกรรมฝาผนัง จดหมายเหตุของชาวต่างประเทศ วรรณคดี  
สมัยต่างๆ เป็นต้น**



# สรุป

ดนตรีไทยนั้นไม่สามารถระบุได้อย่างแน่ชัดว่ามีแหล่งกำเนิดมาจากที่ใด มีการสันนิษฐานว่าอาจได้รับอิทธิพลมาจากอินเดีย เนื่องจากเครื่องดนตรีในประเทศที่ได้รับอิทธิพลจากอินเดียต่างก็มีรูปร่างลักษณะที่ใกล้เคียงกัน

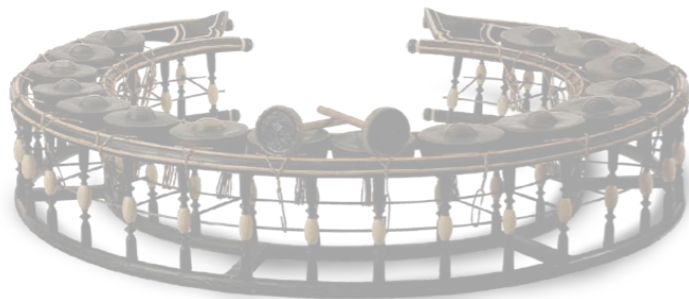
อีกทั้งยังมีการสันนิษฐานว่าดนตรีไทยนั้นเกิดจากคนไทยเอง โดยแต่เดิมชื่อเครื่องดนตรีไทยมักเป็นชื่อพยางค์เดี่ยวโดดๆ เช่น ซอ ระนาด ส่วนเครื่องดนตรีที่รับมาจากต่างชาติก็จะตั้งชื่อไว้อย่างชัดเจน เช่น กลองแขก ปี่มอญ เป็นต้น



หน่วยการเรียนรู้ที่ ๑

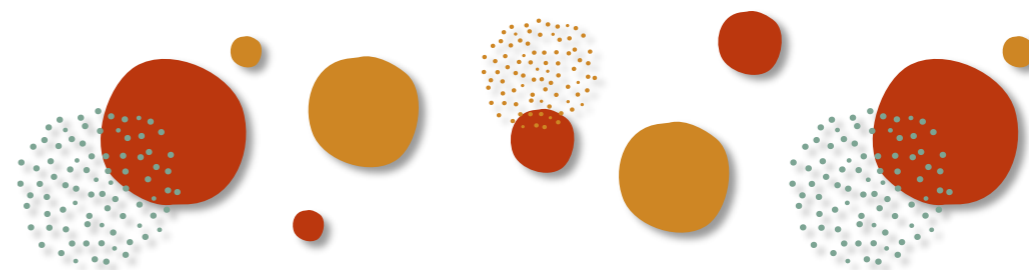
# ประวัติและความเป็นมาของดนตรีไทย

## ยุคสมัยก่อนสุโขทัย





นักเรียนรู้จัก  
เครื่องดนตรีชนิดนี้หรือไม่



## ๑. ยุคสมัยก่อนสุโขทัย



เครื่องดนตรีสำคัญในยุคก่อนสมัยสุโขทัย  
คือ กลองสำริดหรือที่เรียกว่า **กลองมโหระทึก**  
สันนิษฐานว่าแพร่มาจากดินแดนทาง  
ภาคเหนือของเวียดนามในยุคที่เรียกว่า  
**วัฒนธรรมดองซอน**

## ๑. ยุคสมัยก่อนสุโขทัย



เครื่องดนตรีสำคัญในยุคก่อนสมัยสุโขทัย  
คือ กลองสำริดหรือที่เรียกว่า **กลองมโหระทึก**  
สันนิษฐานว่าแพร่มาจากดินแดนทาง  
ภาคเหนือของเวียดนามในยุคที่เรียกว่า  
**วัฒนธรรมดองซอน**

## ๑. ยุคสมัยก่อนสุโขทัย



กลองมโหระทึกมีลักษณะรูปร่างคล้าย  
ทรงกระบอก ส่วนหน้ากลองและฐานกลอง  
ผายออก **แต่เดิมหน้ากลองตกแต่งด้วย  
สัญลักษณ์รูปเปลวเพลิง ต่อมาจึง  
แปรเปลี่ยนเป็นรูปสัญลักษณ์ศักดิ์สิทธิ์ที่  
ใกล้เคียงกับสวรรค์มากขึ้น คือ ดวงอาทิตย์**



# ๑. ยุคสมัยก่อนสุโขทัย



ที่มาภาพ : <https://janthimablog.wordpress.com/category/โบราณวัตถุสมัยก่อนประว/กลองมโหระทึก/>

ส่วนขอบของหน้ากลองประดับตกแต่งด้วยรูป  
กบ เพราะถือว่าเป็นสัตว์ศักดิ์สิทธิ์ จึงมีชื่อเรียก  
อีกชื่อหนึ่งว่า “**กลองกบ**”

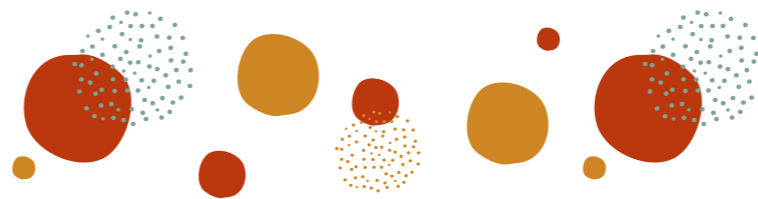


## **กลองสำริด หรือกลองมโหระทึก**

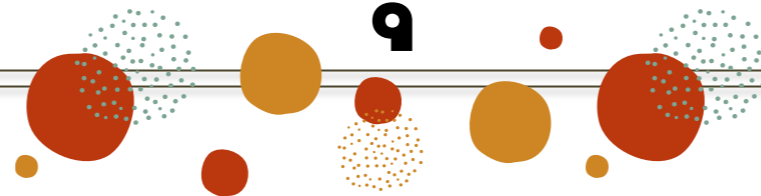
---

---

พบที่เขาสามแก้ว ตำบลนาชะอัง อำเภอเมือง  
จังหวัดชุมพร

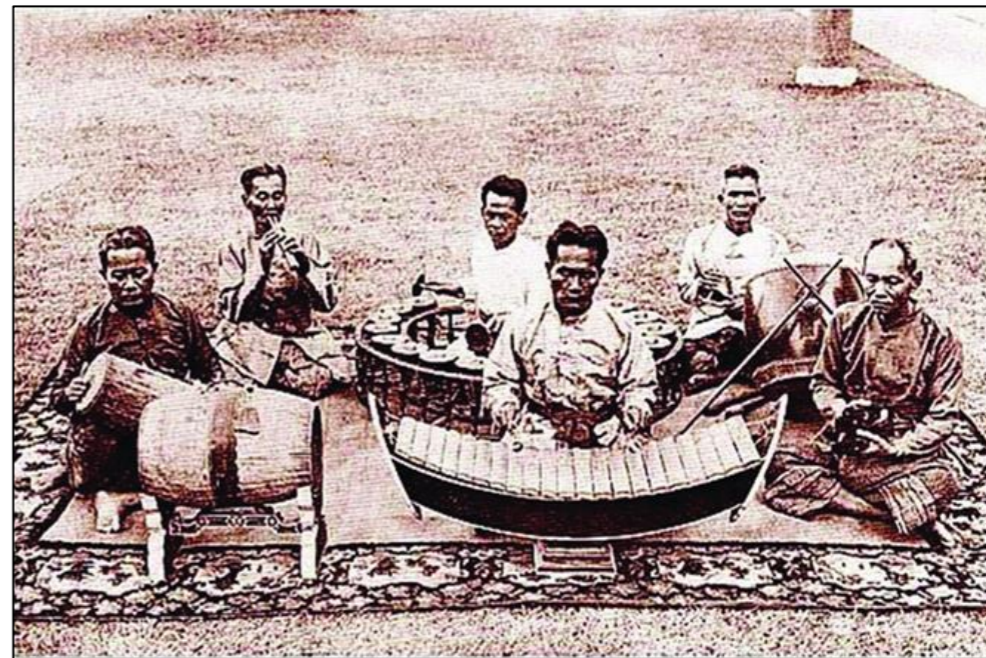


# สรุป



ในยุคนี้มีหลักฐานที่เกี่ยวข้องกับประวัติศาสตร์ดนตรีไทยน้อย แต่มีเครื่องดนตรี  
ที่ปรากฏได้แก่ **มโหระทึก** เป็นกลองสำริด รูปร่างคล้ายทรงกระบอก ส่วนหน้า  
กลองตกแต่งด้วยสัญลักษณ์รูปเปลวเพลิง ขอบกลองประดับด้วยกบ  
จึงทำให้มโหระทึก มีอีกชื่อเรียกคือ **กลองกบ**

จากภาพนักเรียนรู้จักเครื่องดนตรีชิ้นใดบ้าง



นักเรียนรู้จัก  
วงดนตรีในภาพหรือไม่

## ๒. สมัยทวารวดี (พ.ศ. ๑๒๐๐-๑๖๐๐)



ปรากฏหลักฐาน ภาพปูนปั้นประดับฐาน  
พระเจดีย์ที่เมืองโบราณคูบัว อำเภอเมือง  
จังหวัดราชบุรี

**เป็นภาพนักร้องหญิงห้าคน** แต่งกาย  
โดยห่มสไบไม่สวมเสื่อ เกล้าผมมวยทรงสูง

## ๒. สมัยทวารวดี (พ.ศ. ๑๒๐๐-๑๖๐๐)



**นักดนตรีหญิงสี่คน** มีเครื่องดนตรีประจำตัว  
ได้แก่

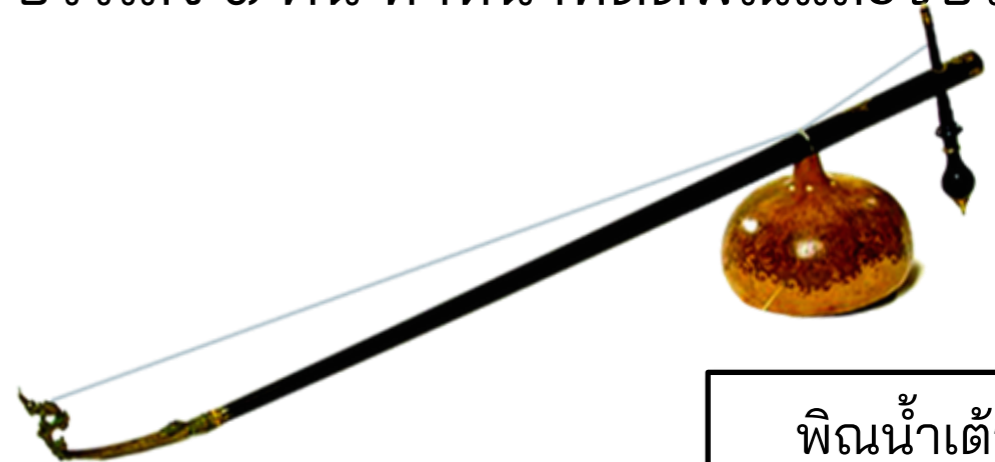
- พิณ ๕ สาย  
(ปัจจุบันพิณมี ๒-๔ สายเท่านั้น)
- พิณน้ำเต้า
- กรับ
- ฉิ่ง
- **ส่วนอีกหนึ่งคนสันนิษฐานว่าเป็นนักร้อง**

### ๓. สมัยสุโขทัย

(พ.ศ. ๑๘๐๐- ๑๙๐๐)

ดนตรีในสมัยสุโขทัยมีลักษณะเป็นการ  
ขับลำนำและร้องเล่น มีแนวทำนองสั้น  
มีการประสมวงดนตรีแบบต่างๆ ดังนี้

๓.๑ วงบรรเลงพิณ (พิณน้ำเต้า) มีผู้  
บรรเลง ๑ คน ทำหน้าที่ดีดพิณและขับร้อง



พิณน้ำเต้า

### ๓. สมัยสุโขทัย

(พ.ศ. ๑๘๐๐- ๑๙๐๐)



๓.๒ วงขับไม้ มีบทบาทในงาน

พระราชพิธีสมโภชของพระมหากษัตริย์  
และเจ้านายชั้นสูง เช่น กลุ่มพระบรรทม  
ในพระราชพิธีสมโภชเดือน เป็นต้น



### ๓. สมัยสุโขทัย

(พ.ศ. ๑๘๐๐- ๑๙๐๐)

#### ๓.๓ วงเครื่องประดับในพระราชพิธี

เป็นการประสมวงอย่างพิเศษเพื่อเป็นการถวายพระเกียรติแด่องค์ประธานในพิธี

โดยมีการประดับแตงและกลองมโหระทึก การประดับแตงสังข์

และกลองชนะ

เพื่อใช้ประดับในการ

เสด็จพระราชดำเนินต่างๆ





ฉิ่ง

ฆ้องคู่

ปี่นอก

โทนชาตรี (ทับ)

กลองชาตรี

### ๓. สมัยสุโขทัย

(พ.ศ. ๑๘๐๐- ๑๙๐๐)

๓.๔ วงปี่พาทย์เครื่องห้า จำแนกเป็น ๒

ชนิด คือ ชนิดเบา และชนิดหนัก

- วงปี่พาทย์ชาตรี หรือปี่พาทย์ชนิดเบา

ใช้สำหรับเล่นประกอบการแสดงละคร

ชาตรีซึ่งเป็นละครพื้นเมือง ได้แก่

มโนราห์ หนังตะลุง เครื่องดนตรี

ประกอบด้วย เครื่องบรรเลงทำนอง

ได้แก่ ปี่นอก เครื่องทำจังหวะ ได้แก่

ฆ้องคู่ โทณชาตรี (ทับ) กลองชาตรี และ

ฉิ่ง



- **ปี่พาทย์เครื่องห้า หรือปี่พาทย์ชนิดหนัก**  
ประกอบด้วย ปี่ใน ฆ้องวงใหญ่ ตะโพน  
กลองทัด และฉิ่ง ใช้บรรเลงประกอบการ  
แสดงโขน

- ในสมัยสุโขทัยยังไม่มีระนาด -

### ๓. สมัยสุโขทัย

(พ.ศ. ๑๘๐๐- ๑๙๐๐)

# สรุป



## สมัยทวารวดี

พบหลักฐาน ภาพปูนปั้นประดับฐานพระเจดีย์ที่เมืองโบราณคูบัว  
อำเภอเมือง จังหวัดราชบุรี ลักษณะคล้ายวงบรรเลงพิณ



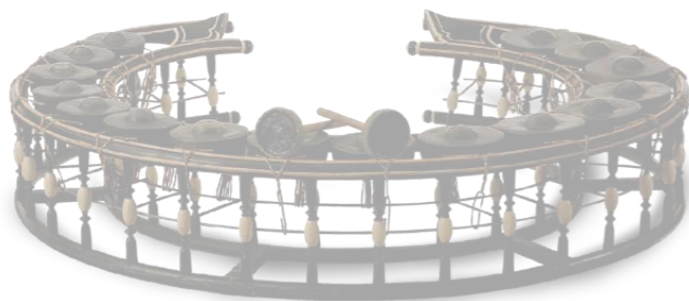
## สมัยสุโขทัย

ดนตรีมีลักษณะเป็นการขับลำนำและร้องเล่น  
มีแนวทำนองสั้น มีการประสมวงดนตรีแบบ  
ต่างๆ เช่น วงขับไม้ วงเครื่องประโคมในพระ  
ราชพิธี วงปี่พาทย์เครื่องห้า เป็นต้น

หน่วยการเรียนรู้ที่ ๑

# ประวัติและความเป็นมาของดนตรีไทย

## สมัยอยุธยาและสมัยธนบุรี





- **นักเรียนรูจักวงดนตรีในภาพหรือไม่ ?**
- **จากวงดนตรีในภาพ มีเครื่องดนตรีอะไรบ้าง ?**

## ๔. สมัยอยุธยา (พ.ศ. ๑๘๕๓-๒๓๑๐)

### ๑. วงปี่พาทย์เครื่องห้า

ประกอบด้วย เครื่องดนตรีเหมือนในสมัย  
สุโขทัย แต่**เพิ่มระนาดเอกเข้ามา**



## ๔. สมัยอยุธยา

(พ.ศ. ๑๘๕๓-๒๓๑๐)



### ๑. วงปี่พาทย์เครื่องห้า



## ๔. สมัยอยุธยา (พ.ศ. ๑๘๕๓-๒๓๑๐)

### ๒. วงมโหรีเครื่องสี่

สมเด็จพระเจ้าบรมวงศ์เธอ กรมพระยาดำรงราชานุภาพ ทรงสันนิษฐานไว้ว่า **วงดนตรีมโหรียุคแรกเริ่ม ประกอบด้วยนักดนตรี ๔ คน**

มีคนขับลำนำและตีกรับพวง ๑ คน คนสีซอสามสาย ๑ คน คนดีดกระจับปี่ ๑ คน และคนตีโทนให้จังหวะอีก ๑ คน เรียกชื่อวงตามจำนวนคนว่า “มโหรีเครื่องสี่”



## ๔. สมัยอยุธยา

(พ.ศ. ๑๘๕๓-๒๓๑๐)



๒. วงมโหรีเครื่องสี่

## ๔. สมัยอยุธยา (พ.ศ. ๑๘๕๓-๒๓๑๐)

### ๓. วงมโหรีเครื่องหก

พัฒนาจากวงมโหรีเครื่องสี่ **โดยเพิ่มขลุ่ยกับรำมะนา**  
วงมโหรีเครื่องหก จึงประกอบด้วย ซอสามสาย กระจับปี่  
ขลุ่ย โทณ รำมะนา และฉิ่ง



## ๔. สมัยอยุธยา

(พ.ศ. ๑๘๕๓-๒๓๑๐)



๓. วงมโหรีเครื่องหก

## ๕. สมัยธนบุรี

(พ.ศ. ๒๓๑๐-๒๓๒๕)

เนื่องจากระยะเวลาในสมัยธนบุรีมีเพียง ๑๕ ปี

และสภาพบ้านเมืองอยู่ในระยะฟื้นฟูบูรณะประเทศหลัง

สงคราม **จึงไม่ปรากฏหลักฐานการเปลี่ยนแปลงใดๆ**

**เกี่ยวกับเครื่องดนตรีไทย**

# งานช่าง

## อยุธยา

**วงปี่พาทย์** มีการเพิ่มระนาดเอกเข้ามาในวงปี่พาทย์ จากเดิมวงปี่พาทย์สมัยสุโขทัยไม่มีระนาดเอก

**วงมโหรี** มีการพัฒนาจากวงขับไม้ในสมัยสุโขทัย มาเป็นวงมโหรีเครื่องสี่ และเครื่องหก โดยเพิ่มเครื่องดนตรีดำเนินทำนองเข้าไปเป็นส่วนใหญ่

## ธนบุรี

**ไม่พบหลักฐานการเปลี่ยนแปลงทางดนตรีไทย** เนื่องจากบ้านเมืองอยู่ในระยะฟื้นฟูบูรณะประเทศ หลังสงคราม