

เล่าขานตำนานดนตรีไทย

เรื่อง
ประเภทของเพลงไทย



สาระการเรียนรู้



๑. ประเภทของเพลงไทย

ประเภทของเพลงไทย

การบรรเลงเพลงไทยนั้นนักดนตรีย่อมกำหนดจุดมุ่งหมายและแนวทางการบรรเลงไม่เหมือนกัน



เพื่อความสนุกสนาน



เพื่อแสดงความสามารถของผู้บรรเลง



เพื่อประกอบกิจกรรมต่าง ๆ



ประเภทของเพลงไทย

เพลงหมอโรง

เพลงหมอโรงเป็นเพลงชุดที่ใช้บรรเลงเริ่มต้นงานประเพณี พิธีกรรม การจัดงานกิจกรรมทางสังคม หรือการแสดงโขน ละคร โดยมีจุดมุ่งหมายเพื่อป้องกันให้ทราบว่าพิธีกรรมหรืองานแสดงนั้น ๆ ได้เริ่มขึ้นแล้ว และเป็นการป่าวประกาศด้วยเสียงดนตรีให้ผู้คนที่อยู่บริเวณห่างไกลรับรู้ด้วย วงดนตรีที่ใช้บรรเลงเพลงหมอโรงมีหลายประเภทไม่ว่าจะเป็นวงปี่พาทย์ วงเครื่องสาย วงมโหรี แตรวง ฯลฯ ซึ่งต่างก็มีเพลงหมอโรงเป็นลักษณะเฉพาะตน



ประเภทของเพลงไทย



เพลงโหมโรง

ชนิดของเพลงโหมโรงแบ่งได้หลายวิธี แบ่งตามลักษณะของงานที่ใช้บรรเลงเป็น ๓ ลักษณะ

๑. โหมโรงตามลักษณะงานบุญพิธี

โหมโรงเช้า ใช้สำหรับงานที่มีการทำบุญเลี้ยงพระซึ่งจะเป็นการสวดมนต์เย็น-ฉันเช้า

โหมโรงเย็น ใช้สำหรับการนิมนต์พระ มาสวดมนต์เย็น

โหมโรงเทศน์ ใช้บรรเลงประกาศให้ชาวบ้านทราบว่าที่บ้านนี้หรือที่วัดจะมีพระเทศนา และเป็นการอัญเชิญเทวดาและสิ่งศักดิ์สิทธิ์มาชุมนุมกันในงานอีกด้วย



ประเภทของเพลงไทย



เพลงโหมโรง

๒. โหมโรงตามลักษณะของมหรสพที่แสดง



มีหลายประเภทมาก เช่น โขน ละคร ลิเก หุ่นกระบอก หนังใหญ่ ฯลฯ โหมโรงมหรสพเป็นการประกาศให้ชาวบ้านทราบว่าจะมีการแสดงมหรสพอะไร และเป็นการอัญเชิญสิ่งศักดิ์สิทธิ์มาชุมนุมกันเป็นสิริมงคล การโหมโรงนี้มีทั้งเวลาเช้า กลางวัน เย็น หรือค่ำ แล้วแต่เวลาที่มหรสพจะแสดง

ประเภทของเพลงไทย

เพลงโหมโรง

๓. โหมโรงตามลักษณะของการบรรเลงเพลงประเภทเสภา

เป็นโหมโรงที่ได้รับความนิยมในสมัยรัตนโกสินทร์ ประกอบด้วยเพลง ๒ รูปแบบ คือ

๑. โหมโรงประลองเสภา

๒. เพลงโหมโรง

ตัวอย่างเพลงโหมโรงที่น่าสนใจ เช่น โหมโรงเช้า โหมโรงเย็น โหมโรงไอ้ยเรศ โหมโรงศรทอง โหมโรงปฐมดุสิต โหมโรงชมสมุทร โหมโรงคลื่นกระทบฝั่ง โหมโรงรัตนโกสินทร์ โหมโรงมหाराช โหมโรงมหาจุฬาลงกรณ์ ฯลฯ

ประเภทของเพลงไทย

เพลงหน้าพาทย์

เพลงหน้าพาทย์เป็นเพลงที่ใช้บรรเลงในการแสดงกิริยาของมนุษย์และสัตว์ เช่น ยืน เดิน กิน นอน ฯลฯ รวมถึงการบรรเลงในการแสดงการเปลี่ยนแปลง การเกิดขึ้นหรือสูญไปของวัตถุและธรรมชาติการเรียกเพลงประเภทนี้ว่า **“หน้าพาทย์”** น่าจะมาจากศิลปินเป็นฝ่ายโขง ละครเป็นผู้เรียกก่อน เพราะผู้รำจะต้องรำให้มีที่ท่าเข้ากันสนิทกับทำนองและจังหวะ และพอดีกับความสั้นยาวของเพลง โดยถือว่าเพลงที่บรรเลงเป็นหลัก ซึ่งผู้รำต้องรำตาม จึงเรียกเพลงประเภทนี้ว่า **“หน้าพาทย์”** และเรียกการรำนั้นว่า **“รำหน้าพาทย์”**



ประเภทของเพลงไทย

เพลงหน้าพาทย์

เพลงหน้าพาทย์มีองค์ประกอบสำคัญอยู่ที่เครื่องกำกับจังหวะหน้าทับที่ใช้บรรเลง คือ ตะโพนและกลองทัดกล่าวคือ เพลงใดที่มีตะโพนและกลองทัดควบคู่กันถือว่าเป็นเพลง หน้าพาทย์ทั้งสิ้น



ตะโพน



กลองทัด

ประเภทของเพลงไทย

เพลงหน้าพาทย์

เพลงหน้าพาทย์แบ่งตามความสำคัญของตัวละครได้สามระดับ ได้แก่

เพลงหน้าพาทย์ธรรมดา ใช้กับตัวละครที่ไม่สำคัญนัก เช่น เพลงเสมอ

เพลงหน้าพาทย์ชั้นกลาง ใช้กับตัวละครที่มีความสำคัญมากขึ้น เช่น เพลงเสมอข้ามสมุทร เพลงเสมอเถร เพลงเสมอमार

เพลงหน้าพาทย์ชั้นสูง ใช้กับตัวละครที่สูงศักดิ์ เช่น เพลงบาสกฤณี เพลงดำเนินพราหมณ์



ประเภทของเพลงไทย

เพลงเรื่อง

เพลงเรื่องเป็นเพลงบรรเลงที่เรียงร้อยต่อกันเป็นชุดอย่างมีระเบียบแบบแผน นิยมเรียกตามชื่อเพลงอันดับแรกหรือเพลงสำคัญในเรื่อง เช่น เพลงเรื่องพระนเรศวร ชนช้าง ซึ่งมีเพลงนเรศวรชนช้างเป็นเพลงแรกเพลงเรื่องเพลงยาว มีเพลงทะเลแยะเป็นเพลงแรก แต่เพลงยาวเป็นเพลงสำคัญ

ในสมัยโบราณ เพลงเรื่องเป็นการรวมองค์ความรู้ทางบทเพลงบรรเลงให้นักดนตรีไทยฝึกทักษะการซื้อตีฆ้อง ฝึกการใช้เทคนิคการแปรทำนองของเครื่องดนตรีต่าง ๆ ฝึกความจำ ฝึกความอดทนแข็งแรง และฝึกความคิดในการดำเนินทำนองอย่างสละสลวย

ประเภทของเพลงไทย

ตัวอย่างเพลงเรื่อง



ประเภทเพลงช้า ประกอบด้วยเพลงช้า เพลงสองไม้ เพลงเร็ว และเพลงลา เช่น เพลงเต่ากินผักบั้ง เพลงเรื่องสารภี



ประเภทเพลงสองไม้ ประกอบด้วยเพลงสองไม้ เพลงเร็ว เพลงลา เช่น เพลงเรื่องสินवल เพลงเรื่องทยอย



ประเภทเพลงเร็ว ประกอบด้วยเพลงเร็วชั้นเดียวทำนองต่าง ๆ ผู้เรียงร้อยต่อกัน เช่น เพลงเรื่องแขกมัดตีนหมู เพลงเรื่องแขกประเทศ

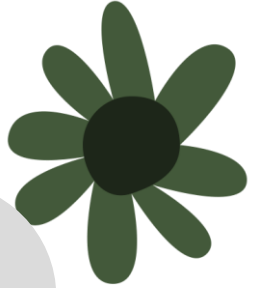


ประเภทเพลงฉิ่ง ประกอบด้วยเพลงอัตราสองชั้นหรือชั้นเดียว ดำเนินจังหวะด้วยฉิ่ง เป็นลำคัญไม่มีหน้าทับกลองประกอบ เช่น เพลงฉิ่งซ่างประสานงา

ประเภทของเพลงไทย

เพลงเถา

เพลงเถาเป็นเพลงลำเนียงทำนองเดียวกัน แต่นำมาขับร้องหรือบรรเลงติดต่อกันด้วยอัตราจังหวะที่แตกต่างกันและความยาวของทำนองลดหลั่นลงไปตามลำดับไม่น้อยกว่าสามชั้น หรือมากกว่า การบรรเลงเป็นได้ทั้งบรรเลงรวมวงหรือบรรเลงในลักษณะเดี่ยวอวดฝีมือ นิยมใช้บรรเลงเพื่อสร้างความเพลิดเพลินและแสดงภูมิปัญญาของผู้แต่งเพลงตามประเพณีเพลงเถาจะเริ่มต้นด้วยอัตราส่วนของจังหวะสามชั้น (ช้า) ตามด้วยจังหวะสองชั้น (ปานกลาง) และจบลงที่ชั้นเดียว (เร็ว) แต่ในบางกรณีก็สามารถบรรเลงกลับกัน



ประเภทของเพลงไทย

เพลงเถาที่ควรรู้จัก

แขกต๋อยหม้อ เถา

โสมส่องแสง เถา

ราตรีประดับดาว เถา

แขกมอญบางช้าง เถา

ครวญหา เถา

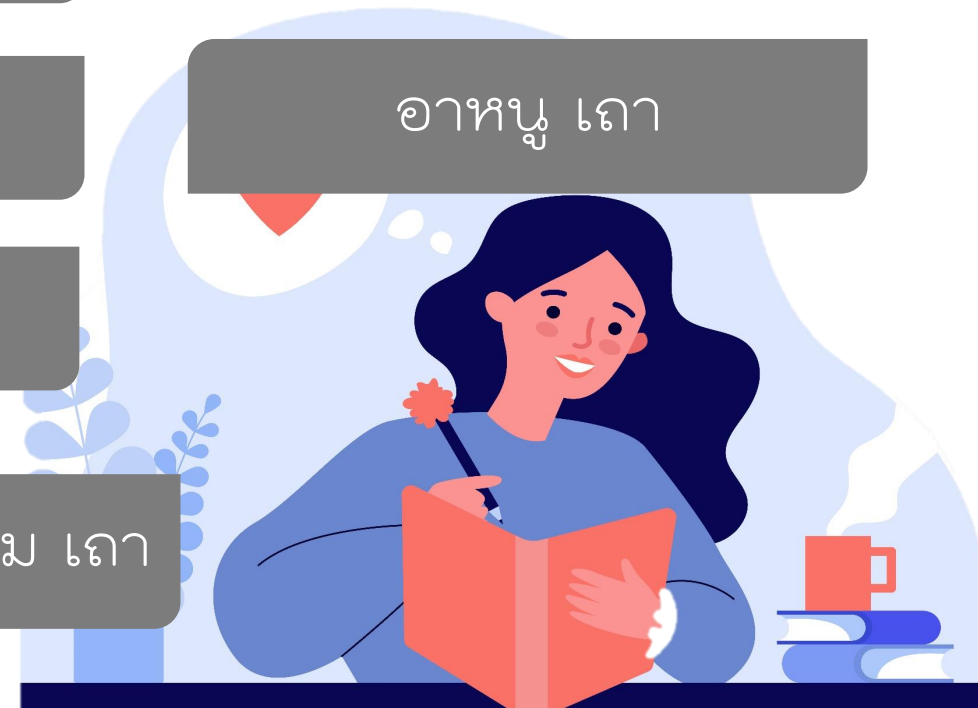
ชมแสงจันทร์ เถา

กลุ่มนารี เถา

แขกมอญบางขุนพรหม เถา

ลาวเสียงเทียน เถา

อาหนู เถา



ประเภทของเพลงไทย

เพลงเสภา

เสปามีกำเนิดจากการเล่านิทานหรือการเล่าเรื่องสู่กันฟังของชาวบ้านในยุคที่การอ่านออกเขียนได้ยังไม่แพร่หลาย โดยผู้เล่าจะมีศิลปะลีลาวาทศิลป์ในการเล่าของตนเอง จากภาษาพูดธรรมดาเปลี่ยนแปลงเป็นถ้อยคำสัมผัสสัมผัส แบ่งเป็นวรรคตอน มีจังหวะลีลาที่เรียกว่า “**กลอนเพลง**” มีกรับเสภาเป็นเครื่องประกอบจังหวะและวิวัฒนาการรูปแบบไปสู่การขับเสภาในที่สุด การขับเสภาเป็นที่รู้จักในราชสำนักมาตั้งแต่ครั้งกรุงศรีอยุธยา และในสมัยรัชกาลที่ ๒ จึงมีการบรรเลงปี่พาทย์เป็นเครื่องประกอบ เรียกว่า **ปี่พาทย์เสภา**



กรับเสภา

ประเภทของเพลงไทย

เพลงเสภา



เพลงเสภาเป็นเพลงขับร้องซึ่งพัฒนามาจากประเพณีการขับเสภา โดยมีโครงสร้างการแสดงที่จัดเป็นแบบแผน เรียกว่า “เสภาทรงเครื่อง”

เพลงเสภาที่ควรรู้จัก เช่น โหมโรงไอยเรศ สามชั้น โหมโรงมะลิเลื้อย สามชั้น พม่าห้าท่อน สามชั้น จระเข้หางยาว สามชั้น สืบทเถา บุษลินเถา แขกมอญ สามชั้น แขกลพบุรี สามชั้น เชิดจิ้น พระอาทิตย์ชิงดวงสองชั้น

ประเภทของเพลงไทย

เพลงตับ

เพลงตับเป็นชุดของบทเพลงประเภทหนึ่งที่น่าเพลงหลาย ๆ เพลงมาขับร้องและบรรเลงติดต่อกันไป โดยใช้อัตราจังหวะใดก็ได้ เพลงตับแบ่งออกเป็น ๒ ชนิด คือ

๑. ตับเรื่อง

๒. ตับเพลง



ประเภทของเพลงไทย

เพลงตับ

ตับเรื่อง เพลงที่นำมารวมขับร้องและบรรเลงติดต่อกันนั้น มีบทร้องเป็นเรื่องเดียวและดำเนินไปโดยลำดับส่วนทำนอง สำเนียง และลีลาจังหวะเพลง อาจเป็นคนละอัตราหรือคนละประเภทก็ได้ และยังสามารถใช้เพลงหน้าพาทย์เข้ามาร่วมด้วย

ตับเพลง เพลงที่นำมารวมกันเป็นเพลงที่อยู่ในอัตราเดียวกัน (สองชั้นหรือสามชั้น) มีสำนวนทำนองสอดคล้องสัมพันธ์กันอย่างกลมกลืน ส่วนบทร้องจะเป็นเนื้อเรื่องเดียวกันหรือไม่ก็ได้

ประเภทของเพลงไทย

เพลงเกร็ด



เพลงเกร็ดเป็นเพลงที่ขับร้องหรือบรรเลงเป็นเอกเทศ ไม่สัมพันธ์กับเพลงอื่น แม้เพลงนั้นจะนำมาจากเพลงที่อยู่ในตับหรือเพลงเรื่องใด ๆ ก็ตาม ถ้าบรรเลงอิสระเฉพาะเพลงนั้นเพลงเดี๋ยวก็นับว่า **“เพลงเกร็ด”** หรือ **“เพลงเบ็ดเตล็ด”** สำหรับอัตราจังหวะของเพลงเกร็ดอาจเป็นสามชั้นสองชั้น หรือชั้นเดี๋ยวก็นับได้

ประเภทของเพลงไทย

เพลงทยอย

คำว่า “ทยอย” มีสองความหมาย ความหมายแรกเป็นเพลงหน้าพาทย์ที่ใช้บรรเลงแสดงกิริยาอาการณัฏฐคร้ำโศกของตัวละครที่ต้องพลัดพรากจากสิ่งที่รักไปอย่างจำใจ ส่วนอีกความหมายหนึ่งที่เน้นในบทนี้ เป็นวิธีการประพันธ์เพลงซึ่งนำเพลงตระกูลหน้าทับสองไม้หรือหน้าทับทยอย อัตราสองชั้นของเดิม มาขยายทำนองให้เป็นอัตราจังหวะสามชั้น และตัดทอนลงเป็นชั้นเดียว ในการขับร้องบรรเลงเพลงทยอยจึงมีทุกรูปแบบอัตราจังหวะทั้งในลักษณะสามชั้นอย่างเดียวหรือเป็นเพลงเถา

ประเภทของเพลงไทย

เพลงทยอย

การประพันธ์เพลงทยอยต้องอาศัยการปรุงแต่ง**ทำนองที่วิจิตรพิสดาร** เน้นการตีความของเสียงตกที่เรียกว่า **“ลูกโยน”** ให้มีความหลากหลาย การผสมผสานในแต่ละลูกโยนหนุนเนื่องต่อกันเพลงทยอยเป็นเพลงที่มีทำนองยาวมีโครงสร้างขนาดใหญ่เน้นลีลารวดเร็วสนุกสนานมากกว่าที่จะแซมซ้ำเศร้าสร้อย

ตัวอย่างเพลงทยอยที่ควรรู้จัก เช่น เชิดจีน สองชั้น แยกลพบุรี สามชั้น แยกลพบุรี เถา แยกโอด เถา เขมรราชบุรี เถา ทยอยนอก สามชั้น ทยอยใน เถา ทยอยเขมร เถา ทยอยฉนวน เถา ทวอย เถา ไ้อ์ลาว เถา ออกทะเล สามชั้น กราวในทางเดียว

ประเภทของเพลงไทย

เพลงลา

คำว่าเพลงลามีหลายความหมาย “ลา” เป็นทั้งชื่อเพลงที่แสดงว่า “จบ” หรือ “จบภาค” ของการบรรเลง กล่าวคือ เพลงที่นำมาขับร้องบรรเลงเป็นอันดับสุดท้ายก่อนจะจบการแสดง เดิมเรียกว่า “ลาลา” ปัจจุบันนิยมเรียกว่า “เพลงลา” ซึ่งเป็นไปตามแบบแผนที่โบราณจารย์ได้กำหนดไว้คือ เพลงแรกที่บรรเลงเป็นเพลงใหม่โรง และเพลงสุดท้ายคือเพลงลา

เพลงลาที่นิยมนำมาขับร้องและบรรเลง เช่น เพลงเต่ากินผักบั้ง เพลงพระอาทิตย์ชิงดวง เพลงอกทะเล เพลงปลาทอง เพลงนกขมิ้น และเพลงแม่วอนลูก

ประเภทของเพลงไทย

เพลงเดี่ยว

เพลงเดี่ยวเป็นเพลงที่**ปรุงแต่งขึ้นจากโครงสร้างทำนองเพลงปกติ ให้เป็นทางพิเศษสำหรับเฉพาะเครื่องดนตรี** ทั้งดีด สี ตรี เป่า ใช้บรรเลงในโอกาสพิเศษเพื่อแสดงภูมิปัญญาของผู้แต่งและแสดงชั้นเชิงทักษะฝีมือชั้นสูงของผู้บรรเลงด้วย ผู้แต่งมักประดิษฐ์ทางเพลงบรรเลงแต่ละท่อนออกเป็นสองทาง คือ ทางกรอ หรือทางหวานเที่ยวหนึ่ง และทางเก็บเที่ยวหนึ่ง แต่เพลงเดี่ยวบางเพลงอาจมีเฉพาะทางเก็บเพียงอย่างเดียวก็ได้

เพลงเดี่ยวที่น่าสนใจ เช่น เพลงลาวแพน เพลงนกขมิ้น เพลงพญาโศก เพลงสารถี เพลงแขกมอญ เพลงกราวโน เพลงทยอยเดี่ยว เพลงเชิดนอก เพลงอาหนู และเพลงจีนขิมใหญ่

ประเภทของเพลงไทย

เพลงออกภาษา

เพลงออกภาษาเป็นการบรรเลงเพลงที่ออกสำเนียงภาษาของชนชาติอื่น โดยมี ๒ ลักษณะ คือ

๑. การออกสำเนียงในเพลง เช่น เพลงพม่าห้าท่อน ท่อนที่ ๑ บางท่วงก็ออกภาษามอญ บางท่วงก็ออกภาษาพม่า หรือเพลงเต่ากินผักบั้ง เทียบกลับอาจออกภาษาจีนหรือภาษาอื่น ซึ่งมีลักษณะคล้ายทางเปลี่ยน ก็เป็นการออกภาษาเช่นกัน



ประเภทของเพลงไทย

เพลงออกภาษา

เพลงออกภาษาเป็นการบรรเลงเพลงที่ออกสำเนียงภาษาของชนชาติอื่น โดยมี ๒ ลักษณะ คือ



๒. **การบรรเลงต่อท้ายเพลงแม่บท** มีลักษณะเหมือนเพลงหางเครื่องเมื่อบรรเลงเพลงจบก็ลงลูกหมด และออกเพลงภาษา โดยออกภาษาใดภาษาหนึ่ง หรืออาจจะนำเอาเพลงภาษาต่าง ๆ มาเข้าเป็นชุด มีทั้งหมดสิบสองภาษา ซึ่งจะมีการเรียงลำดับเพลงที่บรรเลงไว้ เริ่มด้วยจีน เขมร ตะลุง และพม่า จากนั้นเลือกบรรเลงภาษาใดต่อก่อนก็ได้