







## ความหมาย

ตามรูปศัพท์ ราชศัพท์ หมายถึง  
"ถ้อยคำที่ใช้กับพระมหากษัตริย์"

ในปัจจุบัน ราชศัพท์ หมายถึง  
"ถ้อยคำสุภาพไพเราะที่ใช้ให้เหมาะ  
กับฐานะของบุคคลในสภาพสังคมไทย"



## ๑. การลำดับพระราชวงศ์

๑. พระบาทสมเด็จพระเจ้าอยู่หัวภูมิพลอดุลยเดช

๒. สมเด็จพระบรม เช่น สมเด็จพระนางเจ้าฯ พระบรมราชินีนาถ



สมเด็จพระบรมโอรสาธิราชฯ สยามมกุฎราชกุมาร

สมเด็จพระเทพรัตนราชสุดาฯ สยามบรมราชกุมารี

๓. สมเด็จพระเจ้าพี่นางเธอ เจ้าฟ้ากัลยาณิวัฒนา กรมหลวงนราธิวาสราชนครินทร์

สมเด็จพระเจ้าลูกเธอ เจ้าฟ้าจุฬาภรณวลัยลักษณ์ อัครราชกุมารี

สมเด็จพระเจ้าภคินีเธอ เจ้าฟ้าเพชรรัตนราชสุดา สิริโสภาพรรณวดี

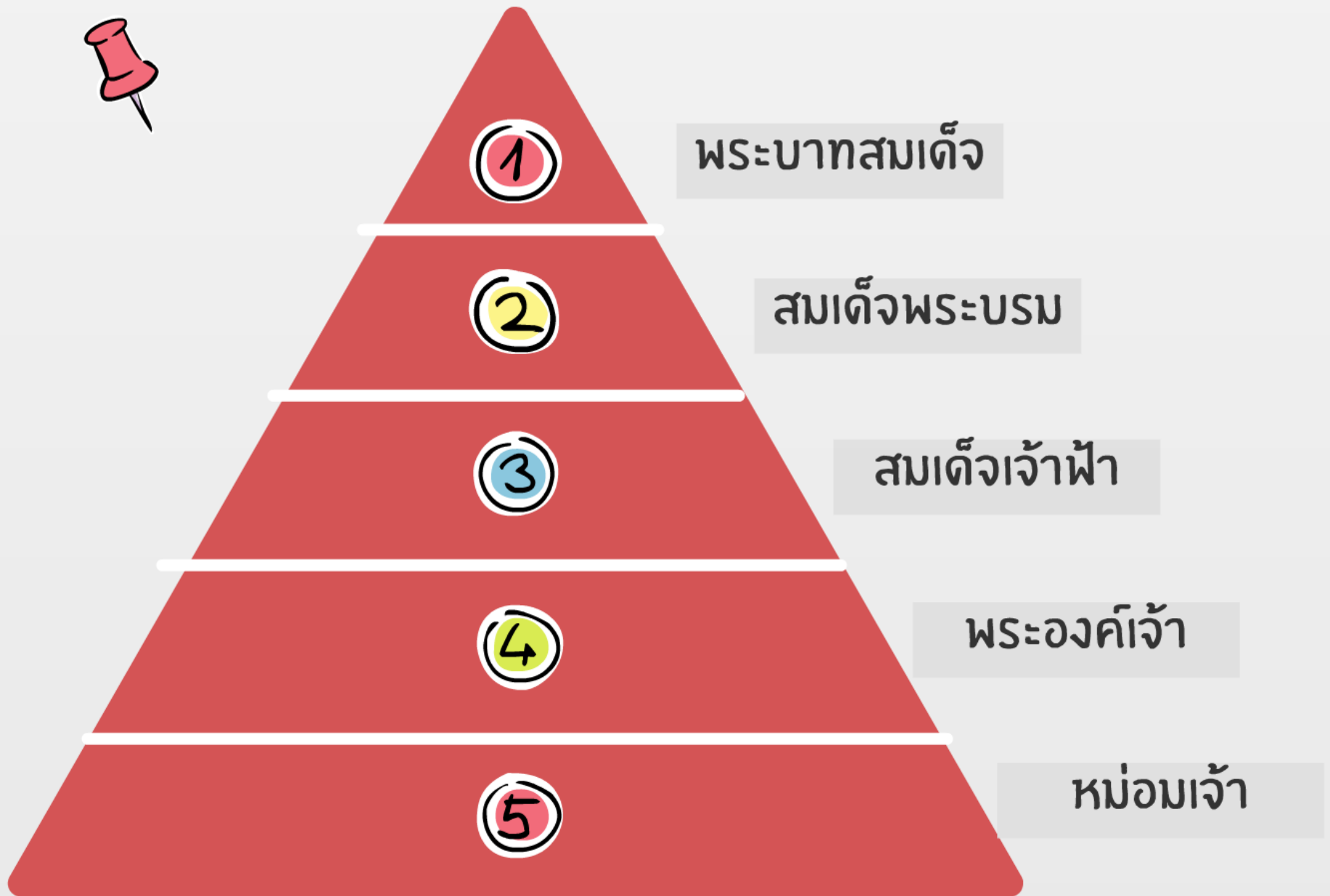
๔. พระองค์เจ้า เช่น พระเจ้าหลานเธอ พระองค์เจ้าสิริวัณณวรีนารีรัตน์

พระเจ้าหลานเธอ พระองค์เจ้าทีปังกรรัศมีโชติ

\*\*สมเด็จพระญาณสังวร สมเด็จพระสังฆราช สกลมหาสังฆปริณายก

๕. หม่อมเจ้า





## ๒. คำนามราชาศัพท์



### ๒.๑ การทำคำนามสามัญเป็นคำนามราชาศัพท์

คำนามสามัญ → คำนามระดับสูง → คำนามราชาศัพท์

---

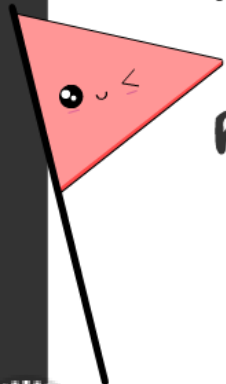
มือ → หัตถ์ → พระหัตถ์

ความคิด → ดำริ → พระดำริ

ชื่อ → นาม → พระนาม

การช่วยเหลือ → อнуเคราะห์ → พระอนุเคราะห์\*\*

คำสอน → โอวาท → พระโอวาท\*\*



๒.๒ การเปลี่ยนคำนามสามัญเป็นคำนามราชาศัพท์โดยทั่วไปนิยมใช้

"พระบรม พระบรมราช พระราช พระ" นำหน้าคำนาม

๑. พระบรม, พระบรมราช ใช้ นำหน้าคำนามที่สำคัญที่เกี่ยวกับพระบาทสมเด็จพระเจ้าอยู่หัวเท่านั้น

เช่น พระบรมราชาธิราช พระบรมมหาราชวัง  
พระบรมฉายาลักษณ์ พระปรมาภิไธย  
พระบรมราชโองการ



๒. พระราช ใช้กับพระบาทสมเด็จพระเจ้าอยู่หัว สมเด็จพระบรมราชินี และชั้นสมเด็จพระบรม

เช่น พระราชโอรส พระราชหัตถเลขา  
พระราชเสาวนีย์ พระราชปฏิสันถาร

๓. พระ ใช้ นำหน้าคำที่เรียกอวัยวะเครื่องใช้ หรือนำหน้าคำสามัญ บางคำที่ไม่มีราชาศัพท์ใช้

เช่น พระพิฆเนศ พระเศียร พระบาท  
พระเก้าอี้ พระมालา พระกระยาหาร



๒.๓ คำนามราชาศัพท์สามารถใช้คำว่า "ตัน ทรง หลวง พระที่นั่ง"  
ต่อท้ายคำนามสามัญ เพื่อให้เป็นคำนามราชาศัพท์

เช่น	ลูกหลวง	เรือหลวง	เรือนหลวง
	ม้าหลวง	ช้างหลวง	เครื่องตัน
	ม้าตัน	ช้างตัน	ช้างทรง
	ม้าทรง	รถพระที่นั่ง	เรือพระที่นั่ง



**\*\*คำต่อไปนี้ไม่ใช่คำราชาศัพท์  
ทางหลวง เมียหลวง เขาลอง ทะเลหลวง\*\***



### ๓. คำกริยาราชศัพท์



๓.๑ ถ้ากริยานั้นเปลี่ยนเป็นกริยาราชศัพท์ได้ ให้เปลี่ยนทันที (เปลี่ยนได้เปลี่ยนเลย)

บรรทม

เสวย

สุบิน

ประสูติ

เสด็จ

พระราชทาน

สวรรคต

กริ้ว

สิ้นพระชนม์

ประทับ

ตรัส

แปรพระราชฐาน

๓.๒ ถ้ากริยานั้นเปลี่ยนเป็นกริยาราชาศัพท์ไม่ได้ ให้ใช้

"ทรง" + กริยาสามัญ → กริยาราชาศัพท์

ทรงฟัง

ทรงยินดี

ทรงขอบใจ

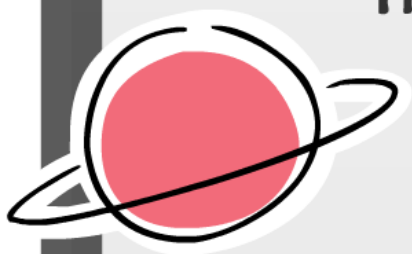
ทรงวิ่ง

ทรงใช้

ทรงไถ

ทรงถาม

ทรงยื่น



๓.๓ ถ้ากริยานั้นเปลี่ยนเป็นกริยาราชาศัพท์ไม่ได้ ให้ใช้

"ทรง" + คำนามสามัญ → กริยาราชาศัพท์

ทรงก็ตำร

ทรงศีล

ทรงบาตร

ทรงดนตรี

ทรงช้าง

ทรงขลุ่ย

ทรงademintan

ทรงม้า

ทรงเครื่องใหญ่\*\*

ทรงเครื่อง



๓.๔ ถ้ากริยานั้นเปลี่ยนเป็นกริยาราชาศัพท์ไม่ได้ ให้ใช้

"ทรง" + คำนามราชาศัพท์ → กริยาราชาศัพท์

ทรงพระเมตตา

ทรงพระประชวร

ทรงพระราชปรารภ

ทรงพระดำเนิน

ทรงพระอุตสาหะ

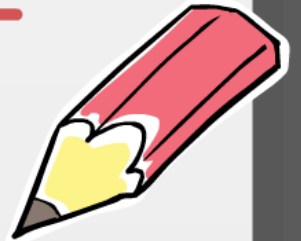
ทรงพระราชสมภพ

ทรงพระปรีชาสามารถ

ทรงพระสำราญ

ทรงพระกรุณา

ทรงพระอักษร



## ๔. คำสรรพนามราชาศัพท์

### ◇ การใช้คำสรรพนามราชาศัพท์

ผู้ฟัง	สรรพนามสำหรับผู้พูด		
	บุรุษที่ 1	บุรุษที่ 2	บุรุษที่ 3
พระมหากษัตริย์ สมเด็จพระบรมราชินีนาถ	ข้าพระพุทธเจ้า	ใต้ฝ่าละอองธุลี พระบาท	พระองค์
สมเด็จพระบรมราชินี สมเด็จพระบรมราชชนนี สมเด็จพระบรมโอรสาธิราชฯ สยาม มกุฎราชกุมาร สมเด็จพระเทพรัตนราชสุดาฯ สยามบรม ราชกุมารี	ข้าพระพุทธเจ้า	ใต้ฝ่าละอองพระบาท	พระองค์
สมเด็จพระเจ้าฟ้า	ข้าพระพุทธเจ้า	ใต้ฝ่าพระบาท	พระองค์
พระองค์เจ้า สมเด็จพระสังฆราช	เกล้ากระหม่อม (ชาย) เกล้ากระหม่อมฉัน (หญิง)	ฝ่าพระบาท	พระองค์
หม่อมเจ้า	กระหม่อม(ชาย) หม่อมฉัน(หญิง)	ฝ่าพระบาท	ท่าน

## ๕. การใช้คำว่า "มี" และ "เป็น"

### มี, เป็น + คำราชาศัพท์

มีพระบรมราชโองการ      เป็นพระราชโอรส

มีพระราชประสงค์      เป็นพระประมุข

### ทรงมี, ทรงเป็น + คำสามัญ

ทรงมีทุกข์      ทรงเป็นประธาน

ทรงมีเมตตา      ทรงเป็นอาจารย์

\* สมเด็จพระเพริศนราชนครสุตาฯ ทรงเป็นผู้แทนน้องใหม่ของคณะอักษรศาสตร์

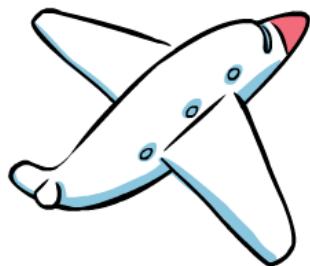
\* พระบาทสมเด็จพระเจ้าอยู่หัวภูมิพลอดุลยเดชเป็นพระราชาในรัชกาลที่ ๙

# ๖. การใช้คำราชาศัพท์บางคำที่ควรทราบ

## ๖.๑ การให้ของแก่เจ้านาย

น้อมเกล้า ๆ ถวาย .....แต่.....  
ใช้กับสิ่งที่ยกไม่ได้ จับต้องไม่ได้  
ที่ดิน                      นามธรรม  
ยานพาหนะ

ทูลเกล้า ๆ ถวาย.....แต่.....  
ใช้กับสิ่งที่จับต้องได้ ยกได้  
ช่อดอกไม้              พวงมาลัย  
หนังสือ



## ๖.๒ เราไม่ใช้สำนวน

✘ "ถวายความจงรักภักดี"

✔ "แสดงความจงรักภักดี"

✔ "มีความจงรักภักดี"

---

✘ "ถวายการต้อนรับ"

✔ "เฝ้า ๆ รับเสด็จ"



## ๖.๓ การเดินทาง

เสด็จพระราชดำเนิน

เสด็จ ฯ

ใช้สำหรับ

①

②

---

เสด็จ ใช้สำหรับ

③

④

## ๖.๔ การให้

พระราชทาน ใช้สำหรับ

①

②

ประทาน ใช้สำหรับ

③

④

⑤

## ๖.๕ การเสียชีวิต

สวรรคต	ใช้กับ	①	②
สิ้นพระชนม์	ใช้กับ	③	④
สิ้นชีพตักษัย	ใช้กับ	⑤	
ถึงแก่อสัญกรรม	ใช้กับ	นายก, ประธานาธิบดี	
ถึงแก่อนิจกรรม	ใช้กับ	รัฐมนตรี, ปลัดกระทรวง	
ถึงแก่กรรม	ใช้กับ	คนทั่วไป	
ตาย, ล้ม	ใช้กับ	สัตว์	

## ๖.๖ วันเกิด



"วันพระบรมราชสมภพ" หมายถึง วันที่เกิด ใช้กับ 

"วันคล้ายวันพระบรมราชสมภพ" หมายถึง คล้ายวันเกิด เป็นวันที่ 5 ธันวาคม ของทุกปี

"วันเฉลิมพระชนมพรรษา" หมายถึง วันฉลองวันเกิด เป็นวันทรงบำเพ็ญพระราชกุศลเฉลิมฉลองในมหามงคลสมัยคล้าย "วันพระบรมราชสมภพ" ที่เวียนมาบรรจบอีกวาระหนึ่ง

---

"วันพระราชสมภพ"

"วันคล้ายวันพระราชสมภพ"



"วันประสูติ"

"วันคล้ายวันประสูติ"



## ๖.๗ คำราชาศัพท์ที่มีความหมายว่า “อายุ”

“พระชนมพรรษา.....พรรษา” ① + ราชนี

“พระชนมายุ.....พรรษา” ②

“พระชันษา.....ปี” ③ ④

## ๖.๘ การลงนาม

พระปรมาภิไธย ①

พระนามาภิไธย ② ③ ④

## ๖.๙ คำราชาศัพท์ที่มีความหมายว่า “ช่วยเหลือ”

พระบาทสมเด็จพระเจ้าอยู่หัว ใช้ว่า “พระบรมราชูปถัมภ์”

“ทรงพระกรุณาโปรดเกล้าฯ ให้รับสมาคมนิสิตเก่าจุฬาลงกรณ์มหาวิทยาลัยไว้ในพระบรมราชูปถัมภ์”

สมเด็จพระบรมราชินีนาถ ใช้ว่า “พระบรมราชินีอุปถัมภ์”

---

## ๖.๑๐ คำราชาศัพท์ที่มีความหมายว่า “โอกาส”

“พระบรมราชวโรกาส”

①


“พระราชวโรกาส”

②

\*\* ใช้ ๒ กรณีนี้เท่านั้น

“ขอพระราชทานพระบรมราชวโรกาส” หรือ “ขอพระราชทานพระราชวโรกาส”

“พระราชทานพระบรมราชวโรกาส” หรือ “พระราชทานพระราชวโรกาส”



## แบบฝึกหัดเรื่องคำราชาศัพท์

๑. คำนามราชาศัพท์ มักขึ้นต้นด้วยคำว่า.....ยกเว้น.....
๒. คำนำหน้านามราชาศัพท์ มีคำว่า .....
๓. วันเกิด และวันคล้ายวันเกิด ของพระบาทสมเด็จพระเจ้าอยู่หัวฯ คือ.....
๔. อายุของพระมหากษัตริย์และพระบรมราชินี ใช้คำว่า.....
๕. แขนงของพระมหากษัตริย์ใช้คำว่า.....
๖. กำหนดการ กับ หมายกำหนดการ ใช้เหมือนหรือต่างกันอย่างไร
๗. โรงเรียนในพระอุปถัมภ์ของพระบรมราชินี เรียกว่า.....
๘. เดินทางสำหรับสมเด็จพระบรมฯ ใช้คำว่า.....
  ๙. ยกตัวอย่างการใช้ ทรงมีและทรงเป็น
  ๑๐. พระราชทานกับประทานใช้อย่างไร



ย



แบบฝึกหัดเรื่องคำราชาศัพท์

๑. คำนามราชาศัพท์ มักขึ้นต้นด้วยคำว่า.....ยกเว้น.....
๒. คำนำหน้านามราชาศัพท์ มีคำว่า .....
๓. วันเกิด และวันคล้ายวันเกิด ของพระบาทสมเด็จพระเจ้าอยู่หัวฯ คือ.....
๔. อายุของพระมหากษัตริย์และพระบรมราชินี ใช้คำว่า.....
๕. แยกของพระมหากษัตริย์ใช้คำว่า.....
๖. กำหนดการ กับ หมายกำหนดการ ใช้เหมือนหรือต่างกันอย่างไร
๗. โรงเรียนในพระอุปถัมภ์ของพระบรมราชินี เรียกว่า.....
๘. เดินทางสำหรับสมเด็จพระบรมฯ ใช้คำว่า.....
๙. ยกตัวอย่างการใช้ ทรงมีและทรงเป็น
๑๐. พระราชทานกับประทานใช้อย่างไร



# การใช้คำราชาศัพท์

จัดทำโดย : อาจารย์มธุริศ สมานทรัพย์



**แบบฝึกหัดเรื่องการราชาศัพท์**

- คำราชาศัพท์ที่ใช้เพื่อขานรับ.....กราบ
- คำนำหน้านามราชาศัพท์ ได้แก่.....หม่อม
- รับเสด็จ และเสด็จขึ้นทรงรถ พระราชทานมณี ธิลา
- ราชบุตรพระมหากษัตริย์มีพระชนมพรรษา 180 ได้ทรง.....
- เสด็จพระราชพิธีเสด็จไปใต้ฟ้า.....
- ผู้ติดตามฯ กับ ขนถ่ายคนมากระ ใช้ชื่อคนชื่อช่างเขมาโช
- โรตริไม่ตะขุขี้เหล็กไฟพระบรมราชินี มีทรง.....
- เสนาแม่บ้านมอญพระบรมฯ ใต้ฟ้า.....
- เสด็จมากราบที่ รมณีนครหลวง
- พระราชทานขลุ่ยตามขลุ่ยขลุ่ย

**ภาพขยาย**

ตามรูปศัพท์ ราชาศัพท์ หมายถึง "ถ้อยคำที่ใช้กับพระมหากษัตริย์"

ในปัจจุบัน ราชาศัพท์หมายถึง "ถ้อยคำใช้ตามพิธีราชไม้มงคลในราชฐานของบุคคลในสถานเสด็จนิมา"

**การราชาศัพท์**

การราชาศัพท์ หมายถึง การใช้ถ้อยคำที่สุภาพและเหมาะสมในการสื่อสารกับบุคคลในสถานเสด็จนิมา

**การราชาศัพท์**

การราชาศัพท์ หมายถึง การใช้ถ้อยคำที่สุภาพและเหมาะสมในการสื่อสารกับบุคคลในสถานเสด็จนิมา

**การราชาศัพท์**

การราชาศัพท์ หมายถึง การใช้ถ้อยคำที่สุภาพและเหมาะสมในการสื่อสารกับบุคคลในสถานเสด็จนิมา

**การราชาศัพท์**

การราชาศัพท์ หมายถึง การใช้ถ้อยคำที่สุภาพและเหมาะสมในการสื่อสารกับบุคคลในสถานเสด็จนิมา

**การราชาศัพท์**

การราชาศัพท์ หมายถึง การใช้ถ้อยคำที่สุภาพและเหมาะสมในการสื่อสารกับบุคคลในสถานเสด็จนิมา

**การราชาศัพท์**

การราชาศัพท์ หมายถึง การใช้ถ้อยคำที่สุภาพและเหมาะสมในการสื่อสารกับบุคคลในสถานเสด็จนิมา

**การราชาศัพท์**

การราชาศัพท์ หมายถึง การใช้ถ้อยคำที่สุภาพและเหมาะสมในการสื่อสารกับบุคคลในสถานเสด็จนิมา