



อ.ขวัญจิรา โพธิ์ทอง

(อ.เด็ก)

วิชาภาษาไทย

โรงเรียนสาธิตมหาวิทยาลัยราชภัฏสวนสุนันทา





# ชนิดของคำ



## คำไทยแบ่งออกเป็น ๗ ชนิด แต่ละชนิดมีลักษณะและ หน้าที่แตกต่างกันออกไป

การเรียนรู้เรื่องลักษณะของคำไทย เพื่อสร้างเป็นกลุ่มคำ และ  
ประโยค เป็นเรื่องสำคัญ และจำเป็นอย่างยิ่งในการใช้ภาษาในชีวิตประจำวัน



# ชนิดของคำ

4



คำนาม

คำสรรพนาม

คำกริยา

คำวิเศษณ์

คำบุพบท

คำสันธาน

คำอุทาน

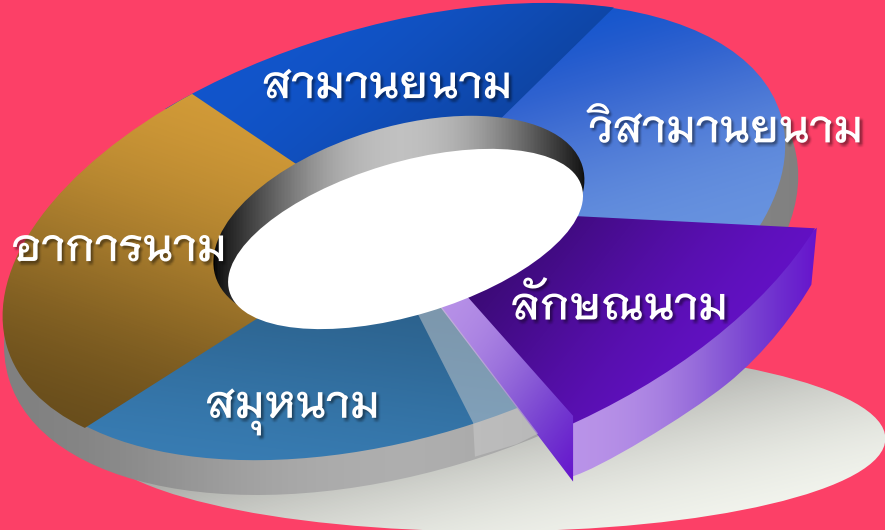




# คำนำ

**คำนาม** คือ คำที่ใช้เรียกชื่อคน สัตว์ สิ่งของ สถานที่  
อาคาร สภาพ และลักษณะทั้งสิ่งมีชีวิต และไม่มีชีวิต ทั้งที่เป็น  
รูปธรรมและนามธรรม คำนามแบ่งออกเป็น ๕ ชนิด คือ







**๑. सामान्यनाम** หรือค่านามสามัญที่ใช้เป็นชื่อทั่วไป หรือเป็นคำเรียกสิ่งต่างๆ โดยทั่วไป ไม่ใช่เฉพาะเจาะจง เช่น คน , รถ , หนังสือ, กลัวย เป็นต้น सामान्यनामบางคำมีคำย่อเพื่อบอกชนิดย่อยๆของสิ่งต่างๆ เรียกว่า सामान्यनामย่อ เช่น คนไทย , รถจักรยาน , หนังสือแบบเรียน , กลัวยหอม เป็นต้น ตัวอย่างเช่น

- ดอกไม้อยู่ในแจกัน
- แมวชอบกินปลา







**๒.วิสามานยนาม** หรือคำนามที่เป็นชื่อเฉพาะของคน สัตว์ สถานที่ หรือเป็นคำเรียกบุคคล สถานที่เพื่อเจาะจงว่าเป็นคนไหน สิ่งใด เช่น ธรรมศาสตร์ , วัดมหาธาตุ , รามเกียรติ์ เป็นต้น ตัวอย่างเช่น

- นิดและน้อยเป็นพี่น้องกัน
- อิเหนาได้รับการยกย่องว่าเป็นยอดของกลอนบทละคร



**๓. ลักษณะนาม** หรือคำนามที่ทำหน้าที่ประกอบนามอื่น เพื่อบอกรูปร่าง ลักษณะ ขนาดหรือปริมาณของนามนั้นให้ชัดเจนขึ้น เช่น รูป , องค์ , กระจบอก เป็นต้น ตัวอย่างเช่น

- คน ๖ คน นั่งรถ ๒ คัน
- ผ้า ๒๐ ผืน เรียกว่า ๑ กุลี

**๔. สมุหนาม** หรือคำนามบอกหมวดหมู่ของ  
 सामान्यนาม และวิสามานยนามที่รวมกันมากๆ เช่น ผุ่งพิ้ง ,  
 โขลงซ่าง , กองทหาร เป็นต้น ตัวอย่างเช่น

- กองยุวกาชาดมาตั้งค่ายอยู่ที่นี้
- พวกเราไปต้อนรับคณะรัฐมนตรี



**๕.อาการนาม** หรือคำเรียกสิ่งที่ไม่มรูปร่าง ไม่มีขนาด จะมีคำว่า "การ"

และ "ความ" นำหน้า เช่น การกิน , กรานอน , การเรียน , ความสวย , ความคิด , ความดี เป็นต้น ตัวอย่างเช่น

- ❖ การวิ่งเพื่อสุขภาพไม่ต้องใช้ความเร็ว
- ❖ การเรียนช่วยให้มีความรู้

**ข้อสังเกต** คำว่า "การ" และ "ความ" ถ้านำหน้าคำชนิดอื่นที่ไม่ใช่คำกริยา หรือวิเศษณ์จะไม่นับว่าเป็นอาการนาม เช่น การรถไฟ , การประปา , ความแพ่ง เป็นต้น คำเหล่านี้จัดเป็นสามานยนาม



# หน้าที่ ของคำนาม



๑. ประธานของประโยค

๒. เป็นกรรมหรือผู้ถูกกระทำ

๓. ขยายนาม เพื่อให้คำนามที่ถูกขยายชัดเจนขึ้น

๔. เป็นส่วนสมบุรณ์หรือส่วนเติมเต็ม

๕. ใช้ตามหลังคำบุพบทเพื่อทำหน้าที่บอกสถานที่หรือขยายกริยาให้มีเนื้อความชัดเจน

๖. ใช้บอกเวลาโดยขยายคำกริยา หรือคำนามอื่นของประโยค

๗. ใช้เป็นคำเรียกขานได้



คำ

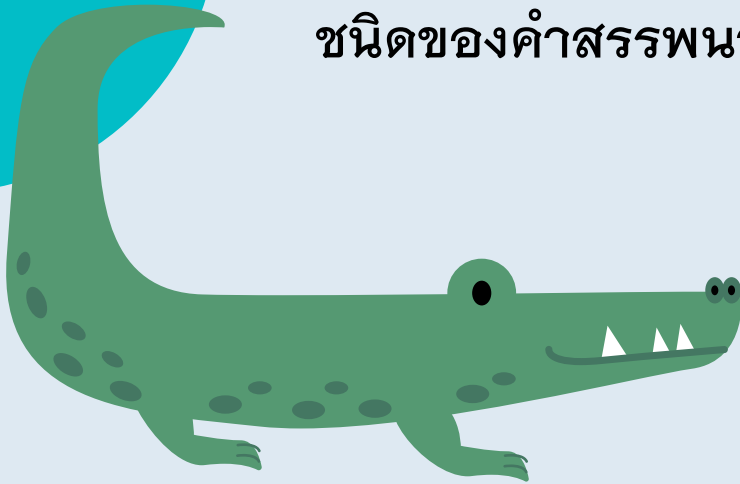
“สรรพนาม”

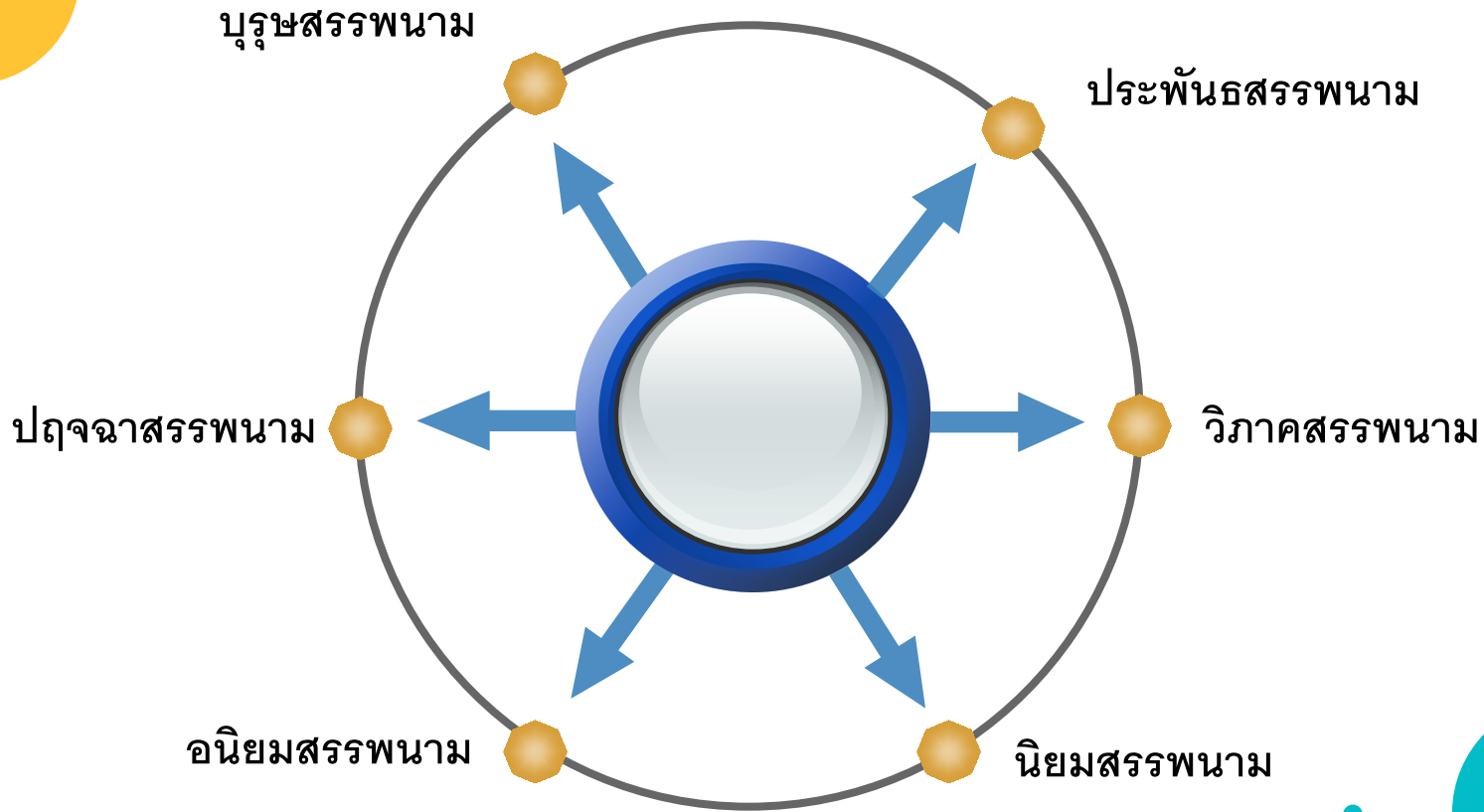


# สรรพนาม

คือ คำที่ใช้แทนนามในประโยคสื่อสาร เราใช้คำ  
สรรพนามเพื่อไม่ต้องกล่าวค่านามซ้ำๆ

ชนิดของคำสรรพนาม แบ่งเป็น ๖ ประเภท ดังนี้







## ๑.สรรพนามที่ใช้ในการพูด (บุรุษสรรพนาม)

เป็นสรรพนามที่ใช้ในการพูดจา สื่อสารกัน ระหว่างผู้ส่งสาร (ผู้พูด) ผู้รับสาร (ผู้ฟัง) และผู้ที่เรากล่าวถึง มี ๓ ชนิด ดังนี้

- ๑) สรรพนามบุรุษที่ ๑ ใช้แทนผู้ส่งสาร (ผู้พูด) เช่น ฉัน ดิฉัน ผม ข้าพเจ้า เราหนู เป็นต้น
- ๒) สรรพนามบุรุษที่ ๒ ใช้แทนผู้รับสาร (ผู้ที่พูดด้วย) เช่น ท่าน คุณ เธอ แก ไต่เท้า เป็นต้น
- ๓) สรรพนามบุรุษที่ ๓ ใช้แทนผู้ที่กล่าวถึง เช่น ท่าน เขา มัน เธอ แก เป็นต้น

## ๒. สรรพนามที่ใช้เชื่อมประโยค (ประพันธสรรพนาม)

สรรพนามนี้ใช้แทนนามหรือสรรพนามที่อยู่ข้างหน้าและต้องการจะกล่าวซ้ำอีกครั้งหนึ่ง นอกจากนี้ยังใช้เชื่อมประโยคสองประโยคเข้าด้วยกัน ตัวอย่างเช่น

- บ้านที่ทาสีขาวเป็นบ้านของเธอ

(ที่ แทนบ้าน เชื่อมประโยคที่ ๑ บ้านทาสีขาว กับ ประโยคที่ ๒ บ้านของเธอ)



### ๓. สรรพนามบอกความซ้ำ (วิภาคสรรพนาม)

เป็นสรรพนามที่ใช้แทนนามที่อยู่ข้างหน้า เมื่อต้องการเอ่ยซ้ำ โดยที่ไม่ต้องเอ่ยนามนั้นซ้ำอีก และเพื่อแสดงความหมายแยกออกเป็นส่วนๆ ได้แก่คำว่า บ้าง ต่าง กัน ตัวอย่างเช่น

- นักศึกษาต่างแสดงความคิดเห็น
- สตรีกลุ่มนั้นหักทลายกัน
- นักกีฬาตัวน้อยบ้างก็วิ่งบ้างก็กระโดดด้วยความสนุกสนาน





## ๔. สรรพนามชี้เฉพาะ (นิยมสรรพนาม)

เป็นสรรพนามที่ใช้แทนคำนามที่กล่าวถึงที่อยู่ เพื่อระบุให้ชัดเจนยิ่งขึ้น ได้แก่คำว่า นี่ นั้น โน่น ไน่น ตัวอย่างเช่น

- นี่เป็นหนังสือที่ได้รับรางวัลซีไรต์ในปีนี้
- นั้นรถจักรยานยนต์ของเธอ



## ๕. สรรพนามบอกความไม่เจาะจง (อนิยมสรรพนาม)

คือ สรรพนามที่ใช้แทนนามที่กล่าวถึงโดยไม่ต้องมีการ  
คำตอบไม่ชี้เฉพาะเจาะจง ได้แก่คำว่า ใคร อะไร ที่ไหน ผู้ใด สิ่ง  
ใด ใครๆ อะไรๆ ไตๆ ตัวอย่างเช่น

- ใครๆก็พูดเช่นนั้น, ใครก็ได้ช่วยชงกาแฟให้หน่อย
- ไตๆในโลกล้วนอนิจจัง, ไม่มีอะไรที่เราทำไม่ได้

## ๖. สรรพนามที่เป็นคำถาม (ปฤจฉาสรรพนาม)

คือ สรรพนามที่ใช้แทนนามเป็นการถามที่ต้องการคำตอบ ได้แก่ คำว่า ใคร อะไร ไหน ผู้ใด ตัวอย่างเช่น

- ใครหยิบหนังสือบนโต๊ะไป, **อะไร**วางอยู่บนเก้าอี้,
- ไหนปากกาของฉัน
- ผู้ใดเป็นคนรับโทรศัพท์

# หน้าที่ของคำ สรรพนาม



๑. ประธานของประโยค

๒. เป็นกรรมหรือผู้ถูกกระทำ

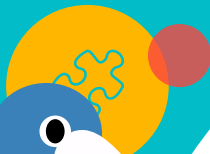
๓. เป็นส่วนเติมเต็มหรือส่วนสมบูรณ์

๔. ใช้เชื่อมประโยคในประโยคความซ้อน

๕. ขยายนามที่ทำหน้าที่เป็นประธานหรือกรรมของประโยค



# คำกริยา

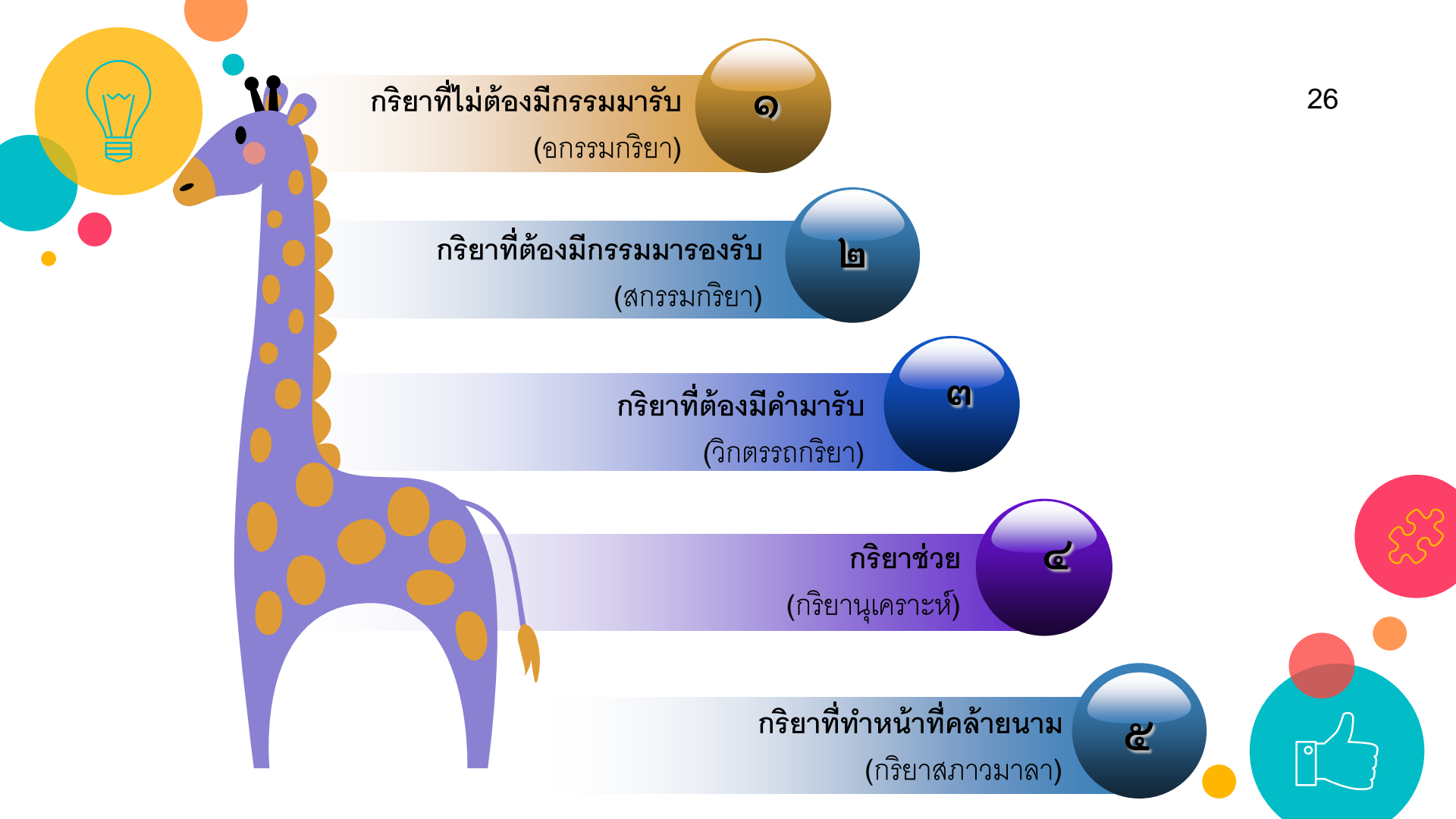




# คำกริยา

คือ คำที่แสดงอาการ สภาพ หรือการกระทำของ  
คำนาม และคำสรรพนามในประโยค คำกริยาบางคำอาจมี  
ความหมายสมบูรณ์ในตัวเอง บางคำต้องมีคำอื่นมาประกอบ  
และบางคำต้องไปประกอบคำอื่นเพื่อขยายความ

**ชนิดของคำกริยา** คำกริยาแบ่งออกเป็น ๕ ชนิด ดังนี้



กริยาที่ไม่ต้องมีกรรมมารับ  
(อกรรมกริยา)

๑

กริยาที่ต้องมีกรรมมารับ  
(สกรรมกริยา)

๒

กริยาที่ต้องมีคำมารับ  
(วิกตรรถกริยา)

๓

กริยาช่วย  
(กริยานุเคราะห์)

๔

กริยาที่ทำหน้าที่คล้ายนาม  
(กริยาสภาวะมาลา)

๕

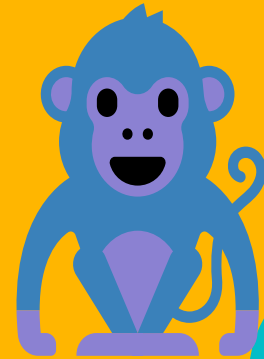
## ๑. กริยาที่ไม่ต้องมีกรรมมารับ (อกรรมกริยา)

เป็นกริยาที่มีความหมายสมบูรณ์ ชัดเจนในตัวเอง เช่น ครูยืน  
น้องนั่งบนเก้าอี้ ผนตกหนัก เด็กๆหัวเราะ คุณลุงกำลังนอน



## ๒. กริยาที่ต้องมีกรรมมารับ (สกรรมกริยา)

เป็นกริยาที่ต้องมีกรรมมารับจึงจะได้ใจความสมบูรณ์ เช่น  
แม่ค้าขายผลไม้ น้องตัดกระดาษ ฉันเห็นงูเห่า พ่อซื้อของเล่นมา  
ให้น้อง



**๓. กริยาที่ต้องมีคำมารับ** คำที่มารับไม่ใช่กรรมแต่เป็นส่วนเติมเต็ม (วิกตรรถกริยา) คือ คำกริยานั้นต้องมีคำนามหรือสรรพนามมาช่วยขยายความหมายให้สมบูรณ์ เช่น คำว่า เป็น เหมือน คล้าย เท่าคือ เสมือน ดุจ เช่น พี่ชายของฉันเป็น ตำรวจ เธอคือนักแสดงที่ยิ่งใหญ่ ลูกดุจแก้วตาของพ่อแม่ แมวคล้ายเสือ



## ๔. กริยาช่วย (กริยานุเคราะห์)

เป็นคำที่เติมหน้าคำกริยาหลักในประโยคเพื่อช่วยขยายความหมายของคำกริยาสำคัญให้ชัดเจนยิ่งขึ้น เช่น คำว่า กำลัง จะ ได้ แล้ว ต้อง อย่า จง โปรด ช่วย ควร คงจะ อาจจะ เป็นต้น เช่น เขาไปแล้ว โปรดฟังทางนี้ เธออาจจะถูกตำหนิ ลูกควรเตรียมตัวให้พร้อม เขาคงจะมา จงแก้ไขงานให้เรียบร้อย

**ข้อสังเกต** กริยาคำว่า ถูก ตามปกติจะใช้กับกริยาที่มีความหมายไปในทางไม่ดี เช่น ถูกตี ถูกดู ถูกตำหนิ ถ้าความหมายในทางดีอาจใช้คำว่า ได้รับ เช่น ได้รับคำชมเชย ได้รับเชิญ เป็นต้น





## ๕. กริยาที่ทำหน้าที่คล้ายนาม (กริยาสมภาวมาลา)

เป็นคำกริยาที่ทำหน้าที่คล้ายกับคำนาม อาจเป็นประธาน เป็นกรรม หรืออบทชยายของประโยคก็ได้ เช่น

- เขาชอบออกกำลังกาย

(ออกกำลังกายเป็นคำกริยาที่ทำหน้าที่คล้ายนาม เป็นกรรมของประโยค)

- กินมากให้อ้วน (กินมากเป็นกริยาที่ทำหน้าที่เป็นประธานของประโยค)

- นอนเป็นการพักผ่อนที่ดี (นอนเป็นกริยาทำหน้าที่เป็นประธานของประโยค)



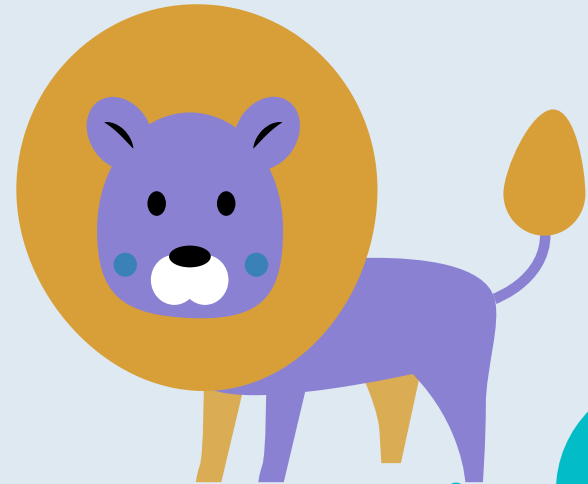


# คำวิเศษณ์



# คำวิเศษณ์

คือ คำที่ใช้ขยายคำอื่น ได้แก่ คำนาม คำสรรพนาม คำกริยา หรือคำวิเศษณ์ ให้มีความหมายชัดเจนขึ้น แบ่งออกเป็น ๑๐ ชนิด ดังนี้



## ๑. ลักษณะวิเศษณ์

คือ คำที่ใช้ขยายคำอื่นเพื่อบอกลักษณะของคำนั้น ๆ อาจบอกชนิด ขนาด สี เสียง กลิ่น รส สัมผัส และอาการ เช่น

ดอกมะลิมีกลิ่นหอม (บอกกลิ่น)

ปากกาสีดำตกอยู่ใต้โต๊ะ (บอกสี)



## ๒. กาลวิเศษณ์

คือ คำที่ใช้ขยายคำอื่นเพื่อบอกเวลา

เข้า สาย บ่าย โบราณ ปัจจุบัน อดีต อนาคต เช่น

- เมื่อคืนนี้ลมพัดแรงมาก
  - เขาไปเรียนพิเศษทุกวัน
- 
- 





### ๓. สถานวิเศษณ์

คือ คำที่ใช้ขยายคำอื่นเพื่อบอกสถานที่ ไกล  
ใกล้ บน ล่าง เหนือ ใต้ เช่น

เขาเป็นคนอิสาน

โรงเรียนของฉันอยู่ไกล



## ๔. ประมาณวิเศษณ์

คือ คำที่ใช้ขยายคำอื่นเพื่อบอกจำนวนนับ หนึ่ง สอง ที่หนึ่ง ที่สอง หรือบอกปริมาณ มาก น้อย จุ หมด อัน ล้ำ ทั้งหมด บาง บ้าง ต่าง เช่น

เขากินข้าวจุ

ฉันสอบได้ที่หนึ่ง

## ๕. ปฏัจฉาวิเศษณ์

คือ คำที่ใช้ขยายคำอื่นเพื่อแสดงความสงสัยหรือเป็นคำถามว่า  
ใคร ทำไม ที่ไหน เท่าไร อะไร เช่น

คนไหนเรียนเก่ง

คุณชอบรับประทานอาหารประเภทใด



**๖. นิยมวิเศษณ์** คือ คำที่ใช้ขยายคำอื่นเพื่อบอกความแน่นอน ความชัดเจน  
ว่าเป็นสิ่งนี้ สิ่งนั้น นี่ นั่น เอง แน่นนอน เช่น

ฉันเองที่ทำแก้วแตก

พรุ่งนี้ผมจะไปหาคุณแน่นอน

**ข้อสังเกต** คำวิเศษณ์บอกความแน่นอนจะอยู่หลังคำขยาย แต่ถ้าทำหน้าที่เป็น  
ประธานหรือกรรมในประโยค จัดเป็นนิยมสรรพนาม เช่น

แม่นี้มีบุญคุณอันใหญ่หลวง (นิยมวิเศษณ์)

นี้คือแม่ของฉัน (นิยมสรรพนาม)





**๓. อนิยมวิเศษณ์** คือ คำที่ใช้ขยายคำอื่น โดยไม่บอกกำหนดแน่นอนลงไปว่า เมื่อไร ที่ไหน อย่างไร ทำไม เช่น

เหตุใดเธอรีบกลับบ้าน

ฉันจำไม่ได้ว่าเขาชอบสีอะไร

**ข้อสังเกต** คำวิเศษณ์บอกความแน่นอนจะอยู่หลังคำขยายเท่านั้น แต่ถ้าทำหน้าที่เป็นประธานหรือกรรมในประโยค จัดเป็นอนิยมสรรพนาม เช่น

อทำอะไรย่อมรู้อยู่แกใจ (อนิยมวิเศษณ์)

อะไรฉันก็กินได้ (อนิยมสรรพนาม)





## ๘. ประติชญาวิเศษณ์

คือ คำที่ใช้ขยายคำอื่นเพื่อแสดงอาการรับรอง  
โต้ตอบ ขานรับ ว่า จ๊ะ จ้า คะ เออ พะยะค่ะ เช่น  
ท่านครับผมขอลาหยุด ๑ วัน  
คุณคะเชิญทางนี้ค่ะ

## ๙. ประติษเฐวิเศษณ์

คือ คำที่ใช้ขยายคำอื่นเพื่อแสดงความไม่ยอมรับ ได้แก่ คำว่า ไม่ ไม่ได้ ไม่ใช่ ห้ามมิได้ เช่น

หนังสือเล่มนี้ไม่ใช่ของฉัน

ผมไม่ต้องการไปเที่ยวกับคุณ

## ๑๐. ประพันธวิเศษณ์

คือ คำที่ใช้เชื่อมคำอื่น โดยมีคำ  
ว่า ที่ ซึ่ง อัน ดังที่ เพื่อว่า อย่างที่ ชนิด  
ที่ ที่ว่า คือ เพื่อว่า เช่น

จงทำอย่างที่ฉันสั่ง

เขากินชนิดที่คนอื่นไม่กล้ามอง

# หน้าที่ ของคำวิเศษณ์



๑. ขยายคำนาม

๒. ขยายคำสรรพนาม

๓. ขยายกริยา

๔. เหมือนคำนาม

๕. เป็นตัวแสดงในภาคแสดง





# คำบุพบท



# คำบุพบท

- คำที่แสดงความสัมพันธ์ระหว่างคำหรือประโยค เพื่อให้ทราบว่าคำหรือกลุ่มคำที่ตามหลังคำบุพบทนั้นเกี่ยวข้องกับกลุ่มคำข้างหน้าในประโยคในลักษณะใด
- เช่น กับ แก่ แต่ ต่อ ด้วย โดย ตาม ข้าง ถึง จาก ใน บน ได้ สิ้น สำหรับ นอก เพื่อ ของ เกือบ ตั้งแต่ แห่ง ที่ เป็นต้น

## ๑. คำบุพบทที่แสดงความสัมพันธ์ระหว่างคำต่อคำ

### ๑.๑ บอกสถานภาพความเป็นเจ้าของ

- พ่อชื่อสวนของนายทองคำ (นามกับนาม)

### ๑.๒ บอกความเกี่ยวข้อง

- เขาเห็นแก่กิน (กริยากับกริยา)

### ๑.๓ บอกการให้และบอกความประสงค์

- คุณครูให้รางวัลแก่นั่น (นามกับสรรพนาม)

## ๑. คำบุพบทที่แสดงความสัมพันธ์ระหว่างคำต่อคำ (ต่อ)

### ๑.๔ บอกเวลา

- เขามาตั้งแต่เช้า (กริยากับนาม)

### ๑.๕ บอกสถานที่

- เขามาจากต่างจังหวัด (กริยากับนาม)

### ๑.๖ บอกความเปรียบเทียบ

- พี่หนักกว่าฉัน (กริยากับสรรพนาม)



๒. คำบุพบทที่ไม่มีความสัมพันธ์กับคำอื่น ส่วนมากจะอยู่ต้นประโยค ใช้เป็นการทักทาย มักใช้ในคำประพันธ์

เช่น ดูก่อน ข้าแต่ ดุกร ใช้นำหน้าคำนามหรือคำสรรพนาม

- ดูก่อน ภิภษุทั้งหลาย
- ข้าแต่ท่านทั้งหลายโปรดฟังข้าพเจ้า

# หน้าที่ ของคำบุพบท

๑. นำหน้านาม

๒. นำหน้าสรรพนาม

๓. นำหน้ากริยา

๔. นำหน้าประโยค

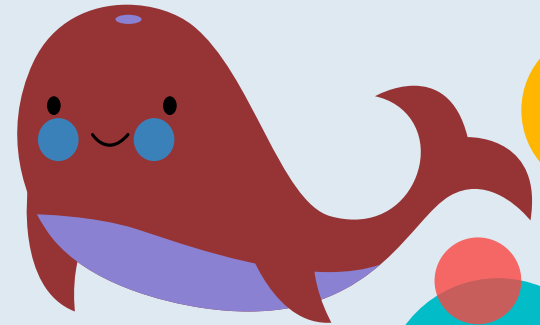
๕. นำหน้าคำวิเศษณ์



# คำสันธาน

# คำสันธาน

คือ คำที่ทำหน้าที่เชื่อมคำกับคำ เชื่อม  
ประโยคกับประโยค เชื่อมข้อความกับข้อความ  
หรือข้อความให้สละสลวย มี ๔ ชนิด คือ





## ๑. เชื่อมใจความที่ คล้ายตามกัน

ได้แก่คำว่า กับ และ , ทั้ง...และ , ทั้ง...ก็ ,  
ครั้ง...ก็ , ครั้ง...จึง , พอ...ก็ ตัวอย่างเช่น

- ❖ พออ่านหนังสือเสร็จก็เข้านอน
- ❖ พ่อและแม่ทำงานเพื่อลูก
- ❖ ฉันชอบทั้งทะเลและน้ำตก
- ❖ ครั้งได้เวลาเธอจึงไปขึ้นเครื่องบิน





## ๒. เชื่อมใจความที่ ขัดแย้งกัน

ได้แก่คำว่า แต่ , แต่ว่า , ถึง...ก็ ,  
กว่า...ก็ ตัวอย่างเช่น

- กว่าตำรวจจะมาคนร้ายก็หนีไปแล้ว
- เขาอยากมีเงินแต่ไม่ทำงาน
- ถึงเขาจะโกรธแต่ฉันก็ไม่กลัว
- เธอไม่สวยแต่ว่านิสัยดี



๓. เชื่อมใจความ  
เป็นเหตุเป็นผลกัน



ได้แก่คำว่า จึง , เพราะ...จึง , เพราะฉะนั้น...จึง  
ตัวอย่างเช่น

- เขาวิ่งเร็วจึงหกล้ม ฉันกลัวรถติดเพราะฉะนั้น  
ฉันจึงออกจากบ้านแต่เช้า
- เพราะเธอเรียนดีครูจึงรัก เขาไวใจเราให้ทำงานนี้  
เพราะฉะนั้นเราจะเหลวไหลไม่ได้



๔. เชื่อมใจความ  
ให้ลึกซึ้งอย่างไร  
อย่างหนึ่ง



ตัวอย่างเช่น

- ✓ ได้แก่คำว่า หรือ หรือไม่กี่ , ไม่เช่นนั้น , มิฉะนั้น
- ✓ เธอต้องทำงานมิฉะนั้นเธอจะถูกล่ามโซ่
- ✓ ไม่เธอก็ฉันต้องกวาดบ้าน
- ✓ นักเรียนจะทำการบ้านหรือไม่ก็อ่านหนังสือ
- ✓ คุณจะทานข้าวหรือกัวยเตี๋ยว







หน้าที่  
ของคำสันธาน

๑. เชื่อมประโยคกับประโยค

๒. เชื่อมคำกับคำหรือกลุ่มคำ

๓. เชื่อมข้อความกับข้อความ



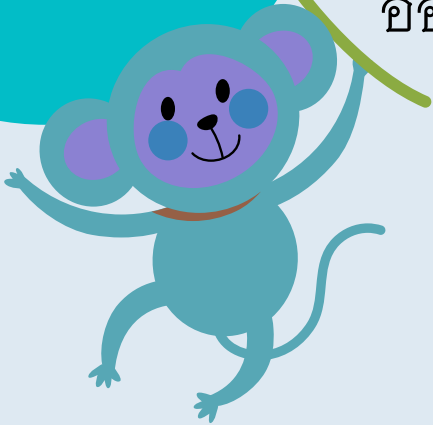


# คำอุทาน



# คำอุทาน

หมายถึง คำที่เปล่งออกมาเพื่อแสดง  
อารมณ์และความรู้สึกต่าง ๆ ของผู้พูด แบ่ง  
ออกเป็น ๒ ชนิด ดังนี้



## ๑. อุทานบอกอาการ

คือ คำที่บอกอารมณ์หรือความรู้สึกต่าง ๆ ของผู้พูด คำอุทานชนิดนี้มัก  
อยู่หน้าประโยค และมีเครื่องหมายอัศเจรีย์ (!) กำกับอยู่ท้ายคำอุทาน แบ่งเป็น



→ ๑.๑ อากาการร้องเรียกหรือบอกให้รู้ตัว เช่น นีแ่นะ ! เฮ้ย ! ้วย !

→ ๑.๒ อากาการโกรธเคือง เช่น ดูดู้ ! ชะๆ ! ชี้ๆ !

→ ๑.๓ อากาการประหลาดใจหรือตกใจ เช่น เอ๊ะ ! ้วย ! แม่เจ้า้วย !

→ ๑.๔ อากาการสงสารหรือปลอบโยน เช่น อนิจจา ! พุชไ้ !

→ ๑.๕ อากาการเข้าใจหรือรับรู้ เช่น เออ ! เออนะ ! อ้อ !

→ ๑.๖ อากาการเจ็บปวด เช่น โอย ! ไ้ย !

→ ๑.๗ อากาการจากสิ่งธรรมชาติ เช่น ตุม ! โครม ! เปรี้ยง !



## ๒. อุทานเสริมบท

คือ คำที่นำมาเสริมเพื่อให้เกิดความ  
สละสลวยขึ้น

หนังสือหน้าหา  
อาบน้ำอาบท่า  
กินข้าวกินปลา

มักเป็นคำคู่ที่มี  
เสียงสัมผัสคล้อง  
จองกัน

ไม่นิยมใส่  
เครื่องหมาย  
อัศเจรีย์ (!)  
กำกับ

คำสร้อยในบทสร้อย  
กรองก็จัดเป็นคำ  
อุทานเสริมบท

ได้แก่คำว่า แส เอย  
เทอญ นา ฤา ใ้อว่า  
แล เฮย เช่น เสียงสือ  
เสียงเล่าอ้าง อันใด  
พี่เอย



# หน้าที่ ของคำอุทาน



๑. แสดงความรู้สึกของผู้พูด

๒. เพิ่มน้ำหนักของคำ ซึ่งได้แก่คำอุทานเสริมบท

๓. ประกอบข้อความในคำประพันธ์





ขอบคุณที่ตั้งใจเรียนค่ะ

