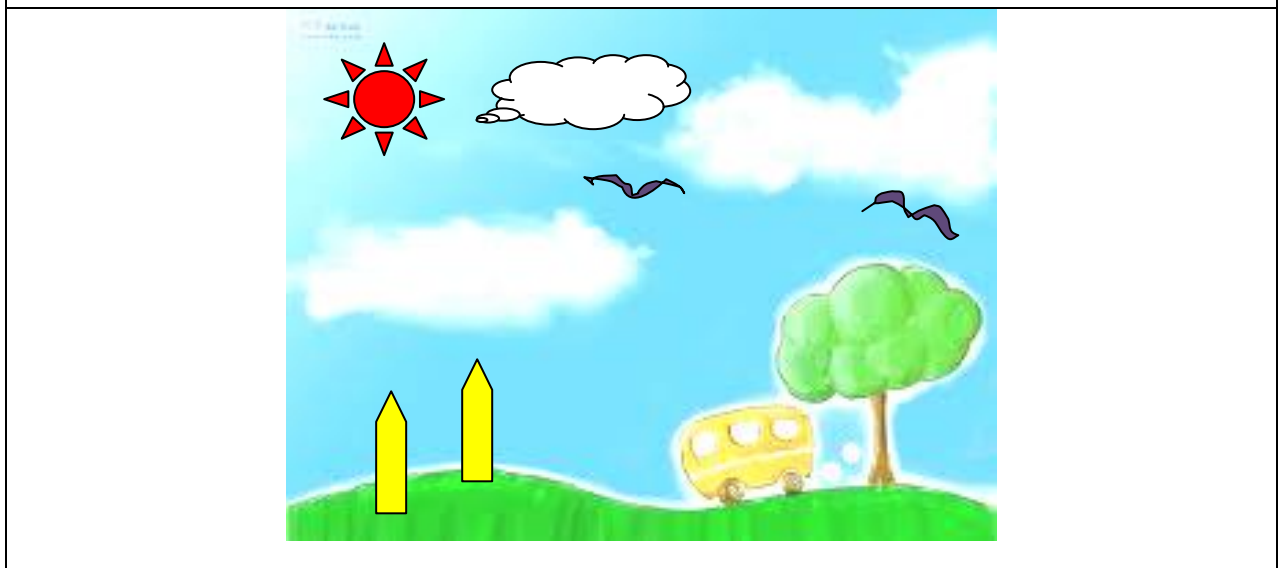
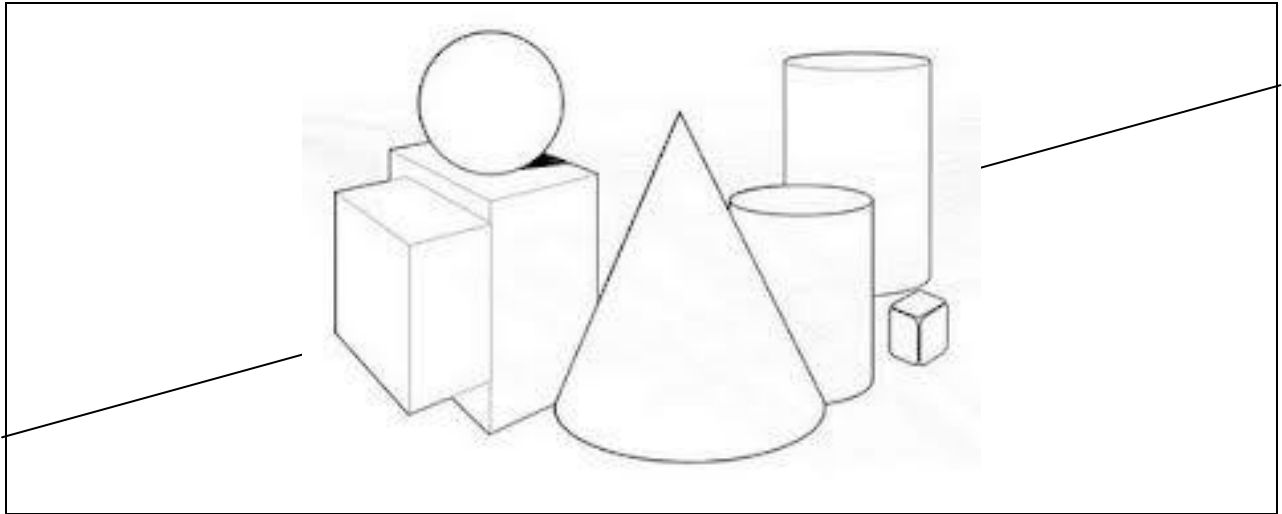


## ตัวอย่างรูปภาพต้นแบบในการสั่งให้เพื่อนวาด

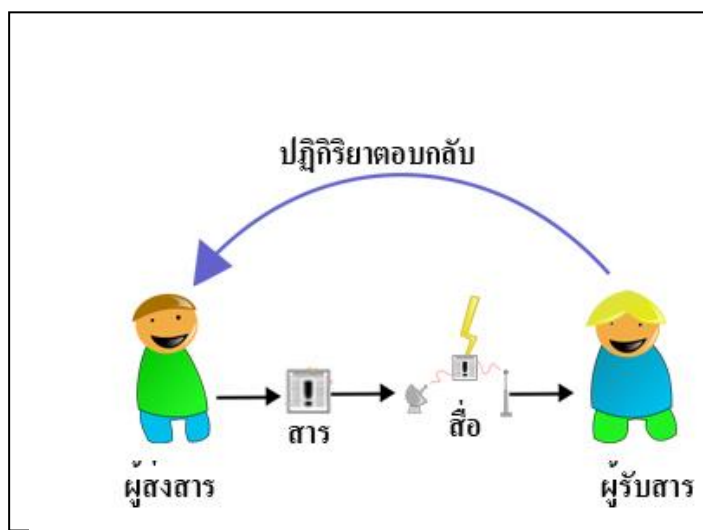




หมายเหตุ ภาพอาจเปลี่ยนแปลงได้ตามความเหมาะสม

## ใบความรู้เรื่อง สื่อสารอย่างไร ผูกใจสร้างสัมพันธ์ภาพ

การสื่อสาร (Communication) เป็นปัจจัยสำคัญในการดำรงชีวิตของมนุษย์ทุกเพศ ทุกวัย มนุษย์จำเป็นต้องติดต่อสื่อสารกันอยู่ตลอดเวลา เป็นกระบวนการถ่ายทอดข่าวสาร ข้อมูล ความรู้ ประสบการณ์ ความรู้สึก ความคิดเห็น ความต้องการจากบุคคลฝ่ายหนึ่ง ซึ่งทำหน้าที่ส่งสารโดยผ่านสื่อต่าง ๆ ที่อาจเป็นการพูด การเขียน สัญลักษณ์อื่นใด การแสดงหรือการจัดกิจกรรมต่าง ๆ ไปยังผู้รับสาร การสื่อสารมีประโยชน์ทั้งในแง่บุคคลและสังคม ช่วยเสริมสร้างความเข้าใจอันดีระหว่างคนในสังคม



รูปแบบโดยทั่วไป

แบบที่ 1 การติดต่อสื่อสารแบบทางเดียว (One-way Communication) หมายถึง การที่ผู้ส่งสารได้แจ้งหรือเสนอข้อมูลให้ผู้รับทราบ เพื่อแนะนำ บอกกล่าว หรือสั่งให้ปฏิบัติกร ซึ่งฝ่ายรับจะไม่มีโอกาสได้สอบถามหรือปรึกษาหารือกับผู้ส่งสารเลย

แบบที่ 2 การติดต่อสื่อสารแบบสองทาง (Two-way Communication) เป็นการติดต่อสื่อสาร ทำความเข้าใจกัน โดยมีการโต้ตอบระหว่างผู้ส่งสารกับผู้รับสาร โดยที่ทั้งสองฝ่ายมีโอกาสพบปะ ชี้แจง ทำการตกลง ทบทวนความเข้าใจ

รูปแบบการสื่อสารที่สอดคล้องกับธรรมชาติของการสื่อสารที่ต้องประกอบด้วยบุคคลสองฝ่ายเสมอ จึงควรเป็นการสื่อสารแบบสองทาง เพราะว่าการสื่อสารแบบสองทางนั้นเป็นการสื่อสารสื่อความหมายที่ผู้รับมีโอกาสตอบสนองมายังผู้ส่งได้ในทันที โดยที่ต่างฝ่ายต่างผลัดกันทำหน้าที่เป็นทั้งผู้ส่งและผู้รับในเวลาเดียวกัน เช่น การประชุม การคุยโทรศัพท์ การอภิปราย การบรรยาย และการสาธิต อื่นๆ อีกมากมาย

## การสื่อสารเพื่อสร้างสัมพันธภาพ

ในยุคปัจจุบันมีการกล่าวถึงปรัชญา หลักการ หรือแนวคิดด้านการสื่อสารเพิ่มขึ้น ทั้งนี้คงมีเหตุเนื่องจากการสื่อสารได้สร้างปัญหามากมายให้กับบุคคล องค์กร สังคม หรือแม้แต่ประเทศชาติ และนับวันจะทวีความรุนแรงเพิ่มขึ้น ทำให้เกิดความไม่เข้าใจ ความสับสน หรือถึงขั้นเกิดความแตกแยกกันในหลายองค์กร หลายฝ่าย และในสังคม สังคมเริ่มเห็นความสำคัญของกระบวนการสื่อสารและเห็นควรสนับสนุนให้มีการปรับเปลี่ยนและพัฒนาเพื่อให้การสื่อสารมีประสิทธิภาพและเกิดประโยชน์สูงสุด

ผู้ทำหน้าที่สื่อสารควรมีความเข้าใจในกระบวนการสื่อสารและวิธีการสื่อสารให้ถ่องแท้ เพื่อให้การสื่อสารกับผู้ที่อยู่ตรงหน้ามีประสิทธิภาพสูงสุด แนวคิดด้านการสื่อสารเพื่อสร้างสัมพันธภาพ มีแนวทางดังนี้ (ชิษณุ พันธุ์เจริญ. ปรัชญาของทักษะการสื่อสาร)

### 1. ยึดหลักให้ความสำคัญของผู้ที่อยู่ตรงหน้า:

การสื่อสารที่ดีต้องยึดหลักผู้ที่อยู่ตรงหน้าเป็นสำคัญ บ่อยครั้งที่ผู้สื่อสารมีเจตนาที่จะให้ความช่วยเหลืออย่างดีที่สุดตามความคิดเห็นของตนเอง ซึ่งเข้าลักษณะยึดตัวของผู้สื่อสารเป็นสำคัญมากกว่า การสื่อสารโดยยึดหลักผู้ที่อยู่ตรงหน้าเป็นสำคัญเป็นกระบวนการในการสร้างความเข้าใจกับปัญหาและความรู้สึกของผู้ที่อยู่ตรงหน้าให้ชัดเจน ก่อนที่จะดำเนินการช่วยเหลือกันในการแก้ไขปัญหา ลักษณะของการสื่อสารรูปแบบนี้ต้องอาศัยเจตคติที่ดีในการสื่อสาร เป็นผู้ฟังที่ดี มีความใส่ใจในเรื่องราว รู้จักกระตุ้นให้เกิดการสนทนา จับประเด็นสำคัญที่เกิดขึ้น และสามารถเชื่อมโยงให้เกิดเรื่องราวซึ่งเป็นประเด็นปัญหาที่แท้จริงของคนที่เราสื่อสารด้วย

### 2. เลือกวิธีการสื่อสารให้เหมาะสม

การสื่อสารมีให้เลือกใช้ได้หลายวิธี ควรเลือกให้เหมาะสมกับบุคคลและเหมาะสมกับสถานการณ์ วิธีการสื่อสารที่สำคัญคือ การให้ข้อมูลหรือการให้ความรู้ และการให้การปรึกษา การให้ข้อมูลสามารถทำได้ง่าย ไม่ต้องอาศัยประสบการณ์หรือทักษะของผู้สื่อสารมากนัก แต่มักเกิดประโยชน์น้อย ผู้สื่อสารมักให้ความสำคัญของตนเองในการเลือกให้ข้อมูลหรือความรู้ที่จะทำให้ผู้ที่อยู่ตรงหน้ามีความเข้าใจ คล้อยตาม และปฏิบัติตามได้จริง เพื่อเพิ่มประสิทธิภาพในการสื่อสารแบบนี้ควรพยายามปรับเปลี่ยนวิธีการสื่อสารให้มีลักษณะเป็นสองทางเพิ่มขึ้น ตลอดจนสอบถามความเข้าใจและความเป็นไปได้ในการนำไปสู่การปฏิบัติจริง

### 3. ให้ความสำคัญกับการสร้างสัมพันธภาพ

สัมพันธภาพระหว่างผู้ทำหน้าที่สื่อสารกับผู้ที่อยู่ตรงหน้านับเป็นเรื่องที่สำคัญอย่างยิ่งที่จะทำให้กระบวนการสื่อสารประสบความสำเร็จ เปรียบเสมือนการเปิดใจให้เขาได้เล่าเรื่องราว ซึ่งมักทำได้เมื่อเขารู้สึกไว้วางใจเราในระดับหนึ่งแล้ว หากเริ่มต้นได้ด้วยการสร้างสัมพันธภาพที่ดีแล้ว มักทำให้กระบวนการสื่อสารที่จะตามมามีความไหลลื่นได้ ฟังสังวรไว้เสมอว่าการสร้างสัมพันธภาพมิใช่จะกระทำในช่วงเริ่มต้นการสนทนาเท่านั้น แต่ควรดำเนินอยู่ตลอดเวลาจนจบกระบวนการสื่อสาร

## บทความอ่านเพิ่มเติม พูดและฟังกันด้วยความรัก : สื่อสารอย่างสันติ

โดย ลุงวิศ : นริศ มณีขาว

"เมื่อผมมีโอกาสฝึกฝนและเป็นวิทยากรเรื่อง 'การสื่อสารอย่างสันติ (Compassionate Communication)' เป็นช่วงระยะเวลาหนึ่ง หลังจากที่ผมค้นพบตนเองว่า บางครั้งตนเองก็เป็นคนจริงใจ แต่ไร้เมตตา และบางครั้งก็เป็นคนขี้เกรงใจ จนไม่สามารถบอกความรู้สึกและความต้องการที่แท้จริงให้คนรอบข้างรับฟังได้... ผลของการฝึกฝนอย่างต่อเนื่องครั้งนี้ ทำให้ผมสังเกตเห็นความคิดและคำพูดที่ทำร้ายตนเอง ทำร้ายคนอื่น... สังเกตเห็นและฟังความรู้สึก และความต้องการในส่วนลึกของตนเอง และคนอื่นอย่างลึกซึ้ง... ผม

เรียนรู้การสื่อสารที่จริงใจ และมีเมตตาด้วยในเวลาเดียวกัน โดยตระหนักว่าตนเองยังต้องการเติมเต็มความต้องการในส่วนลึกที่ขาดหายไป อันมีผลต่อคำพูดที่ทำร้ายตนเองและคนอื่น... และเมื่อเราพบว่า ผู้คนที่เราหวังว่าเขาจะช่วยเติมเต็มความต้องการในส่วนลึกที่ขาดหายไปนั้น ไม่สามารถจะช่วยเหลือเราได้ ก็ไม่เป็นไร เพราะเราก็สามารถหาทางเติมเต็มให้ตัวเราเองได้ สิ่งดีที่ผมได้รับนี้เป็นแรงบันดาลใจให้ผมเขียนบทความนี้ เพื่อแบ่งปันแก่ท่านผู้อ่านทุกท่าน เพื่อว่าถ้อยคำบางคำ ประโยคบางประโยค อาจมีความหมายกับท่านบ้าง..."

## 2 คำถามที่มีความหมาย

มาร์แชล โรเซ็นเบิร์ก ผู้ก่อตั้งศูนย์เพื่อการสื่อสารที่ไร้ความรุนแรง (The Center for Nonviolent Communication: CNVC) ได้เล่าถึงช่วงหนึ่งของชีวิตหลังจากทำงานด้านการให้คำปรึกษาเพื่อช่วยเหลือผู้คนมาเป็นเวลานาน มาร์แชลเกิดคำถามในใจอยู่ 2 คำถาม คำถามทั้ง 2 คำถามนี้มีพลังมากจนทำให้ มาร์แชลหยุดทำงาน 1 ปีเต็ม และออกแสวงหาคำตอบของ 2 คำถามนี้ จากศาสนาหลัก 7 ศาสนาของโลก คำถาม 2 คำถามนี้คือ...

1) อะไรทำให้เราไม่สามารถสัมผัสกับความเมตตากรุณาซึ่งเป็นธรรมชาติภายในของเราอย่างแท้จริง และเมื่อไม่สามารถเข้าถึงธรรมชาติภายในของเราได้ จึงนำไปสู่ความรุนแรง เบียดเบียนผู้อื่น

2) แล้วเพราะอะไร ในคนบางคน แม้สถานการณ์เลวร้าย แต่เขายังสัมผัสกับความเมตตาที่เป็นธรรมชาติภายในของมนุษย์ได้อยู่

### การแสวงหา...

ระหว่างที่มาร์แชลแสวงหาคำตอบนั้น มาร์แชลพบว่าหัวใจของศาสนาหลักๆ นั้น ได้กล่าวถึงเรื่องของความเมตตากรุณาว่า มนุษย์ทุกคนมีความเมตตากรุณาอยู่ในจิตวิญญาณของตนเองอยู่แล้ว

### การค้นพบคำตอบ...

ที่สุดมาร์แชลค้นพบคำตอบ เขาค้นพบว่า เมื่อใดก็ตามที่มนุษย์กลับไปสัมผัสกับความต้องการภายในส่วนลึกของจิตใจ มนุษย์จะเห็นคนอื่น หรืออีกฝ่ายเป็นมนุษย์เหมือนกับเรา เขามีความต้องการเช่นเดียวกับเรา (ใจเขาใจเรา) จิตใจจึงสัมผัสกันได้ ความเมตตา ความกรุณาต่อกันก็เกิดขึ้นจากภายในจิตใจ สู่ภายนอก ต่อจากนั้นจะมีอะไรทำให้มนุษย์เราตัดขาดจากความเมตตากรุณา... มาร์แชลพบว่ามนุษย์เราตัดขาดจากความเมตตากรุณา ก็เพราะว่า "ความต้องการในส่วนลึกของเรา ของผู้คน ของมนุษย์ไม่ได้รับการดูแล" ความต้องการที่ว่านี้ ไม่ใช่ความอยากได้เงิน บ้าน รถ หรือวัตถุสิ่งของภายนอก แต่เป็นความต้องการในส่วนลึกที่ทุกคนต้องการเหมือนกัน อาทิ

มนุษย์เราทุกคนต้องการ...ความปลอดภัย ต้องการความสบายใจ

มนุษย์เราทุกคนต้องการ...มิตรภาพ ความสัมพันธ์ ความไว้วางใจต่อตนเอง ต่อผู้อื่น

มนุษย์เราทุกคนต้องการ...ความเข้าใจ ความรัก ความจริงใจ

จนถึงความต้องการความสุข สันติ ความต้องการเติมเต็มทางจิตวิญญาณ ฯลฯ

## เวลาที่เราทะเลาะกัน...

เวลาคนเราทะเลาะกันหรือมีความขัดแย้งที่ไม่อาจจะแก้ไขได้ เป็นเพราะมีบางสิ่งบางอย่างที่หายไป แต่ไม่รู้ว่าจะหายไป ฝ่ายหนึ่งไม่รู้ว่าจะอีกฝ่ายต้องการอะไร

อย่างเช่น คนหนึ่งต้องการให้ปิดประตู อีกคนหนึ่งไม่ยอมปิดประตู แล้วก็ทะเลาะกันว่า จะปิดหรือไม่ปิด ทั้งสองคนทะเลาะกันโดยไม่มีโอกาสจะรับรู้ความต้องการในส่วนลึกของอีกฝ่ายหนึ่ง คือ คนที่อยากให้ปิดประตู ก็เพราะเขารู้สึกหนาว เขาต้องการความอบอุ่น และรู้สึกผิดหวังว่า "คุณไม่ให้ความสำคัญกับความรู้สึก-ความต้องการของฉันเลย"

ทำไมเขาไม่ฟังความต้องการของเรา ก็เพราะเขาเข้าใจไม่ถึงความต้องการของเรานั้นเอง  
เมื่อหัวใจของเราเชื่อมโยงกัน

พี่ชายโกรธน้องสาว เพราะน้องสาวพูดไม่ดีกับพ่อผู้ชรา เมื่อพ่อขอให้ช่วยอุ่นอาหารให้พ่อ แต่แล้วเขาคิดได้ว่า เมื่อคืนเขาได้ยินเสียงน้องสาวไอแค้นๆ อยู่เกือบทั้งคืน... พ่อเขาคิดได้เช่นนั้น เขาก็ถามถึงอาการของน้องสาว และเขาก็รับรู้ได้ว่า น้องสาวของเขาไม่สบาย และต้องการการพักผ่อน น้องสาวของเขาต้องการการดูแล... พี่ชายหายโกรธเป็นปกติทันที เขาช่วยอุ่นอาหารให้พ่อแทนน้องสาว และยังคงหาหาให้น้องสาวอีกด้วย...

เมื่อผู้คนรับรู้ว่าคุณและตนเองรู้สึกหรือมีความต้องการในส่วนลึกในเรื่องใด... จิตใจของเราจะอ่อนโยนลง เกิดความเห็นใจกันและกันมากขึ้น แทนการใช้คำพูดที่รุนแรงต่อกัน... ที่เป็นเช่นนี้เพราะ ใจของเรามาพบกัน ใจของเราเชื่อมโยงถึงกันนั่นเอง...

## การสื่อสารกันด้วยความรักและสันติเป็นวิถีชีวิต

การสื่อสารกันด้วยความรักและสันตินั้นเป็นวิถีชีวิต การฝึกฝนตนเอง ทั้งในด้านของการดูแลตนเอง การมอบความรักเมตตา ความกรุณาต่อตนเอง ควบคู่ไปกับการดูแล และมอบความรักเมตตา ความกรุณาต่อคนอื่น เป็นการปฏิบัติทางจิตวิญญาณไปในตัว เมื่อผู้คนเริ่มปฏิบัติแล้ว เขาจะค้นพบประสบการณ์ที่มีความหมายต่อชีวิตของเขา ด้วยประสบการณ์ภายในของตนเอง เขาจะค้นพบความต้องการในส่วนลึกของคนอื่นอย่างเป็นธรรมชาติ ส่งผลให้เกิดภาวะสันติในจิตใจ และในความสัมพันธ์ต่อคนอื่นมากขึ้นตามไปด้วย

## จิตวิญญาณของการสื่อสารอย่างสันติ

จิตวิญญาณของการสื่อสารอย่างสันติ คือ... การเชื่อมโยงกับพลังของความมั่งคั่งอันศักดิ์สิทธิ์ที่มีอยู่ภายในจิตใจของคนอื่นและของตัวเอง... การเชื่อมโยงกับพลังของความรัก... พลังของการเป็นที่รักอันศักดิ์สิทธิ์ที่มีอยู่ภายในจิตใจของคนอื่นและของตัวเอง... (Beauty, Beloved Divine Energy) มาร์แชล เรียกสิ่งนี้ว่า "เป็นชีวิต และเชื่อมโยงกับชีวิต" (life and connection to life) เราสามารถสัมผัสพลังแห่งความมั่งคั่งนี้ได้โดยการเชื่อมโยงกับชีวิตของมนุษย์คนอื่น ไม่ใช่การมองเห็น แต่เป็นการสัมผัสพลังความมั่งคั่ง ซึ่งเราสามารถรู้สึกได้ และเราจะค่อยกลายเป็นส่วนหนึ่งของพลังความมั่งคั่งนี้ทีละเล็กละน้อยมนุษย์เราสามารถสัมผัสพลังความมั่งคั่งนี้ได้เมื่อเชื่อมโยงจิตใจของเรากับคนอื่น กับชีวิตอื่น กับสรรพสัตว์ กับธรรมชาติ ความมั่งคั่งที่หมายถึงนี้คือ ความรักในลักษณะที่ "ให้ตัวของเราเองกับคนอื่นหรือสรรพสิ่ง" (Giving of ourselves)

การให้ตัวของเราเองหมายถึง การแสดงออกอย่างจริงใจ การให้พรสวรรค์ของเรา หรือให้สิ่งดีที่เราที่มีอยู่

ทั้งหมดโดยไม่หวังสิ่งตอบแทน เหมือนเป็นของขวัญให้กับคนอื่นและตัวเราเอง โดยไม่ตำหนิ ไม่วิจารณ์ ไม่ลงโทษ แต่เพียงเป็นตัวของเราเองอย่างแท้จริง

สิ่งนี้เกิดขึ้นได้ เมื่อเราปล่อยให้จิตใจของเราเชื่อมโยงกับพลังความมั่งคั่งอันศักดิ์สิทธิ์ภายในตัวเราเอง และเชื่อมโยงกับพลังความมั่งคั่งอันศักดิ์สิทธิ์ของคนอื่น และนั่นเป็นการเชื่อมโยงกับพลังความมั่งคั่งของสรรพสิ่ง รวมถึงสิ่งสูงสุดในเวลาเดียวกันอีกด้วย

จิตวิญญาณพื้นฐานของการสื่อสารอย่างสันติจึงหมายถึง ความพยายามที่จะเชื่อมโยงกับพลังความมั่งคั่งในตัวคนอื่น และเชื่อมโยงกับความมั่งคั่งในตัวเราเอง

เมื่อเราเชื่อมโยงพลังความมั่งคั่งของกันและกัน ผู้คนจะมีความสุขกับการให้ตนเองกับคนอื่น ให้ตนเองเพื่อความดีงามของคนอื่น มีความสุขกับการใช้ชีวิตอย่างมีความหมาย

สิ่งนี้จะแทนที่ความรุนแรงที่เกิดขึ้นในความรุนแรงในสังคมและความรุนแรงภายในตัวเรา ความรุนแรงในโลกของเราเกิดจากความแปลกแยกและความไม่สามารถเชื่อมโยง หรือการถูกตัดขาดจากพลังความมั่งคั่งภายใน

"เราจะทำให้เกิดการเชื่อมโยงกับความมั่งคั่งภายในนี้ได้อย่างไร?"

"เราจะทำให้เกิดการเชื่อมโยงกับความมั่งคั่งภายในนี้ได้อย่างไร?" คำถามนี้นับเป็นคำถามที่ท้าทายและมีความหมายกับมนุษย์เราทุกคน เพราะมนุษย์เรามีพรสวรรค์ มีศักยภาพที่จะตัดสิ้นใจเลือกและสรรค์สร้างสันติอันงดงามแก่โลกของเราได้... แล้วเราจะตอบคำถามนี้กันอย่างไรดี...

\*อ้างอิงจาก [www.cnvc.org](http://www.cnvc.org)

เอกสารประกอบกิจกรรมแนะแนว    หน่วยการจัดกิจกรรมการสื่อสารสัมพันธ์    ระดับชั้นมัธยมศึกษาปีที่ 2

## ตัวอย่างการสื่อสาร 2 แบบ

คู่สนทนา    คู่ที่ 1    นักเรียนกับครู

สถานการณ์    การส่งงานของนักเรียน

การสื่อสารแบบที่ 1	การสื่อสารแบบที่ 2
<p><b>นักเรียน :</b> ครูครับผมส่งงานครับ</p> <p><b>ครู :</b> ทำไม่เพิ่งมาส่ง</p> <p><b>นักเรียน :</b> เมื่อวานผมก็มาส่ง แต่ครูไม่อยู่</p> <p><b>ครู :</b> เธอมาหาครูกี่โมง</p> <p><b>นักเรียน :</b> 6 โมงเย็น</p>	<p><b>นักเรียน :</b> ครูครับผมส่งงานครับ</p> <p><b>ครู :</b> ดีค่ะ แต่ว่ามีอะไรเหลือ ถึงส่งช้ากว่าเพื่อน</p> <p><b>นักเรียน :</b> ขอโทษครับ เมื่อวานผมก็มาส่ง แต่ครูไม่อยู่ เลยไม่กล้าวางไว้ กลัวจะหายครับ</p> <p><b>ครู :</b> เธอมาหาครูกี่โมง</p>



การสื่อสารแบบที่ 1	การสื่อสารแบบที่ 2
<p><b>ครู</b> : ประจําเนาะเธอ ครูละเปื่อจริง</p>	<p><b>นักเรียน</b> : 6 โมงเย็นครับ ผมเคยเห็นครูอยู่ตอนเย็น</p> <p><b>ครู</b> : พอดีเมื่อวานครูมีธุระ เลยกลับเร็ว เอาละ เดี่ยวครูตรวจ ใ้เนาะ คราวหน้า เธอ พยายามส่งให้ทันตามที่ครูนัดนะ</p>

คู่สนทนา คู่ที่ 2 นักเรียนกับแม่  
 สถานการณ์ ขอไปงานเลี้ยงวันเกิดเพื่อน

การสื่อสารแบบที่ 1	การสื่อสารแบบที่ 2
<p><b>นักเรียน</b>: แม่คะ พรุ่งนี้หนูจะไปงานเลี้ยงวันเกิดเพื่อนนะ</p> <p><b>แม่</b> : ไปทำไม วันๆ คิดแต่เรื่องเที่ยวสนุก</p> <p><b>นักเรียน</b>: กะแล้ว ต้องได้ยินประโยคนี่</p> <p><b>แม่</b> : แม่ไม่ให้ไปนะ อย่าขัดคำสั่งละ</p> <p><b>นักเรียน</b>: หนูเบื่อ เบื่อแม่ที่สุดเลย</p> <p><b>แม่</b> : อย่ามาขอแม่เรื่องนี้อีกนะ</p>	<p><b>นักเรียน</b>: แม่คะ พรุ่งนี้เลิกเรียนหนูจะไปงานเลี้ยงวันเกิดเพื่อนนะ</p> <p><b>แม่</b> : วันเกิดเพื่อนคนไหนลูก</p> <p><b>นักเรียน</b>: วันเกิดตุ่นคะแม่ คุณแม่ของตุ่นจัดเลี้ยงให้ที่บ้าน</p> <p><b>แม่</b> : บ้านเพื่อนอยู่ถึงที่ไหน ไกลหรือเปล่า</p> <p><b>นักเรียน</b>: ไม่ไกลคะ เลยโรงเรียนไปนิดนึง</p> <p><b>แม่</b> : แล้วหนูอยากกลับบ้านเลย 6 โมงเย็นละ แม่เป็นห่วง</p>

คู่สนทนา คู่ที่ 3 นักเรียนกับเพื่อน  
 สถานการณ์ ขอลอกการบ้านเพื่อน

การสื่อสารแบบที่ 1	การสื่อสารแบบที่ 2
<p><b>นักเรียน</b>: เราขอลอกเลขนายหน่อย นายอย่าเพิ่งส่งครูนะ</p> <p><b>เพื่อน</b> : มีสักครั้งไหมที่คิดจะทำเอง</p> <p><b>นักเรียน</b>: อย่างกไปหน่อยเลย เอามา เอามา</p> <p><b>เพื่อน</b> : ไม่ให้ ครูให้ส่งวันนี้</p> <p><b>นักเรียน</b>: เอ พูดยังไม่รู้เรื่อง บอกให้เอามา</p> <p><b>เพื่อน</b> : ฉันทจะไปฟ้องครูว่าแกลอกทุกครั้ง</p>	<p><b>นักเรียน</b>: เราขอลอกเลขนายหน่อย นายอย่าเพิ่งส่งครูนะ</p> <p><b>เพื่อน</b> : นายทำข้อไหนไม่ได้เหรอ</p> <p><b>นักเรียน</b>: พอดีเมื่อวานเราฟังครูไม่เข้าใจ ใจมัวแต่หวังว่าไม่มีเงินจ่าย ค่าหนังสือเล่มใหม่ที่ครูให้ซื้อ</p> <p><b>เพื่อน</b> : ไม่เป็นไร เดี่ยวเราสอนให้ นายอย่าลอกเลย</p> <p><b>นักเรียน</b>: ขอบใจมาก ต้องรบกวนนายอีกแล้ว</p>

เพื่อน : ไม่เป็นไร เราช่วยได้เรื่องเล็ก

ใบงานกิจกรรมแนะแนว

หน่วยการจัดกิจกรรมการสื่อสารสองทาง

ระดับชั้นมัธยมศึกษาปีที่ 2

## ใบงานเรื่อง การสื่อสารที่เข้าใจกัน

**คำชี้แจง** ให้สมาชิกกลุ่ม ช่วยกันกำหนดสถานการณ์ที่จะนำเสนอการสื่อสารกันระหว่างนักเรียนกับบุคคล ที่จับฉลากได้ และให้แสดงบทบาทสมมติในการสื่อสาร โดยเน้นรูปแบบการสื่อสารที่ก่อให้เกิดสัมพันธภาพที่ดีต่อกัน พร้อมทั้งบอกผลที่เกิดขึ้น

แสดงการสื่อสารกัน ระหว่างนักเรียนกับ.....

สถานการณ์ / เหตุการณ์ ที่ทำให้มีการสื่อสารกัน

.....



