

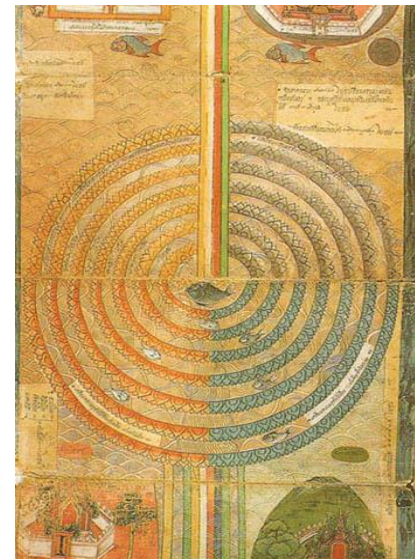


ไตรภูมิพระร่วง  
ตอน มนุสสภูมิ

อาจารย์ ดร.บัวลักษณ์ เพชรงาม  
ชั้นมัธยมศึกษาปีที่ ๖  
โรงเรียนสาธิตมหาวิทยาลัยราชภัฏสวนสุนันทา

# ที่มาของเรื่อง

ไตรภูมิพระร่วง มีหลายชื่อเรียกได้แก่ "**ไตรภูมิพระร่วง**" "**เตภูมิกถา**" "**ไตรภูมิภค**" "**ไตรภูมิโลกวิจิตร**" และ "**เตภูมิลोकวิจิตร**" สมเด็จพระเจ้าบรมวงศ์เธอ กรมพระยาดำรงราชานุภาพ ทรงเปลี่ยนชื่อหนังสือเล่มนี้เป็น **ไตรภูมิพระร่วง** เพื่อเฉลิมพระเกียรติพระร่วงเจ้าแห่งกรุงสุโขทัยให้คู่กับหนังสือ **สุภายิตพระร่วง**





## ที่มาของเรื่อง

---

หอพระสมุทวชิรญาณได้ต้นฉบับไตรภูมิพระร่วงมาจากจังหวัดเพชรบุรี เป็นใบลาน ๑๐ ผูก จารด้วยอักษรขอมในสมัยสมเด็จพระเจ้ากรุงธนบุรี พระมหาช่วย วัดปากน้ำ (วัดกลาง จังหวัดสมุทรปราการ ในปัจจุบัน) เป็นผู้จารหอพระสมุทวชิรญาณ ได้ถอดความออกเป็นอักษรไทย โดยมีได้แก้ไขถ้อยคำไปจากต้นฉบับเดิม

ไตรภูมิพระร่วงเป็นวรรณคดีพุทธศาสนาที่แต่งในสมัยสุโขทัย ประมาณ พ.ศ. ๑๘๘๘ โดยพระราชดำรินพระยาสิทธิ์ไทร รวบรวมจากคัมภีร์ในพระพุทธรักษา





# ผู้แต่ง

พระมหาธรรมราชาที่ ๑ (พญาลีไท) เป็นกษัตริย์องค์ที่ ๖ แห่งกรุงสุโขทัย ขึ้นครองราชย์ต่อจากพญาจันนำถม จากหลักฐานในศิลาจารึกวัดมหาธาตุ พ.ศ. ๑๕๓๕ หลักที่ ๘ ข. ค้นพบเมื่อ พ.ศ. ๒๔๕๕ เมื่อ**พญาเลอไท**สวรรคต ใน พ.ศ. ๑๘๘๔

พญาจันนำถมได้ขึ้นครองราชย์ ต่อมาพญาลีไทยกทัพ มาแย่งชิงราชสมบัติ และขึ้นครองราชย์ใน พ.ศ. ๑๘๕๐ ทรงพระนามว่า **พระเจ้าศรีสุริยพงษ์สรามมหาธรรมราชาธิราช** ในศิลาจารึกมักเรียกพระนามเดิมว่า พญาลีไท หรือเรียกย่อว่า พระมหาธรรมราชาที่ ๑ **เสด็จสวรรคตในปี พ.ศ. ๑๕๑๑**





## ผู้แต่ง

พญาลีไท ทรงเลื่อมใสในพระพุทธศาสนา ทรงอาราธนาพระเถระชาวลังกา เข้ามาเป็นสังฆราชในกรุงสุโขทัย ได้สละราชสมบัติออกทรงผนวชที่วัดป่ามะม่วง นอกเมืองสุโขทัยทางทิศตะวันตก พญาลีไททรงมีความรู้แตกฉานในพระไตรปิฎก ทรงสนพระทัยทำนุบำรุงพระพุทธศาสนาเป็นอันมาก และทรงพัฒนาบ้านเมืองให้เจริญหลายประการ เช่น สร้างถนนพระร่วง ตั้งแต่เมืองศรีสัชนาลัยผ่านกรุงสุโขทัยไป ถึงเมืองนครชุม (กำแพงเพชร) บูรณะเมืองนครชุม สร้างเมืองสองแคว (พิษณุโลก) เป็นเมืองลูกหลวง และสร้างพระพุทธชินราช พระพุทธชินสีห์ ที่ฝีมือช่างงดงามเป็นเยี่ยม





# ผู้แต่ง



พระพุทธชินสีห์



พระพุทธชินราช



# ผู้แต่ง

งานพระราชนิพนธ์ของพญาสิทธิ ได้แก่ **ไตรภูมิพระร่วงหรือเตภูมิกถาศิลลาจารึกวัดป่ามะม่วงและศิลาจารึกวัดศรีชุม** เป็นหลักฐานทางประวัติศาสตร์ กล่าวถึงเหตุการณ์และขนบธรรมเนียมประเพณีต่างๆการสร้างวัดพระศรีรัตนมหาธาตุ การผนวชที่วัดป่ามะม่วง เป็นต้น





# จุดมุ่งหมายในการแต่ง

๑. เพื่อเทศนาโปรดพระมารดา เป็นการเจริญธรรมกตัญญู
๒. เพื่อใช้สั่งสอนประชาชนให้มีคุณธรรม เข้าใจพุทธศาสนาและช่วยกันธำรงพระพุทธศาสนา







## ลักษณะคำประพันธ์

**ไตรภุมพระร่วง** แต่งเป็นร้อยแก้ว ประเภทความเรียงตำนานวรรณกรรม เช่น

" เปรตลงจำพวก ตัวเขาใหญ่ ปากเขาน้อยเท่ารูเข็มนั้นก็มิ เปรตลงจำพวกพอมหนักหนา เพื่ออาหารจะกินบมิได้ แม้ว่าจะขอเอาเนื้อน้อย ๑ กก็ดี เลือดหยด ๑ กก็ดี บมิได้เลย เท่าว่ามีแต่กระดูกและหนังพอกกระดูกภายนอกอยู่ได้ หนึ่งท้องถิ่นเหี้ยมติดกระดูกสันหลังแล ตานั้นลึกและกลวงดังแสรวักเสี้ย ผมเขานั้นยุ่งรุ่มรายลงมาปกปากเขา มาตราว่าผ้าร้ายน้อยหนึ่งกก็ดี และจะมีปกกายเขานั้นก็หา มิได้เลย เทียรย่อมเปลือยอยู่ ชั่วตนเขานั้นเหม็นสาบพึงเกลียดนักหนาแลเขานั้น เทียรย่อมเคียดเนื้อร้อนใจเขาแล เขาร้องไห้ร้องครางอยู่ทุกเมื่อแล เพราะว่าเขาอยากอาหารนักหนาแล "





# เนื้อหาไตรภูมิพระร่วง

ไตรภูมิพระร่วง มีเนื้อเรื่องเริ่มต้นด้วยคาถานมัสการเป็นภาษาบาลี มีบานแพนยกบอกชื่อผู้แต่ง วันเดือนปีที่แต่ง ชื่อคัมภีร์ต่าง ๆ บอกจุดมุ่งหมายในการแต่ง แล้วจึงกล่าวถึงภูมิทั้ง ๓ คำว่า **เตภูมิ หรือ ไตรภูมิ** แปลว่า **สามแดน** คือ **กามภูมิ รูปภูมิ อรูปภูมิ** ทั้ง ๓ ภูมิ แบ่งออกเป็น **๘ กัณฑ์** (กัณฑ์ = เรื่อง, หมวด, ตอน)

แสดงให้เห็นความเปลี่ยนแปลงของสรรพสิ่ง ความไม่แน่นอนทั้งมนุษย์ และสัตว์รวมทั้งสิ่งไม่มีชีวิต เช่น ภูเขา แม่น้ำ แผ่นดิน ดวงอาทิตย์ ดวงจันทร์ ความเปลี่ยนแปลงนี้กวีไทยเรียกว่า “**อนิจจลักษณะ**”





# เนื้อหาไตรภูมิพระร่วง

๑. **กามภูมิ** คือ โลกของผู้ที่ยังติดอยู่ในกามกิเลส แบ่งออกเป็น ๒ ฝ่าย ได้แก่ **สุคติภูมิ** และ **อบายภูมิ**

๑.๑ **สุคติภูมิ** ได้แก่

๑.๑.๑ **มनुสสภูมิ (โลกมนุษย์)**





# เนื้อหาไตรภูมิพระร่วง

## ๑.๑.๒ สวรรคภูมิ (ฉกามาพจรภูมิ)

๑ จาตุมหาราชิกา

๒ ดาวดึงส์

๓ ยามา

๔ ดุสิต

๕ นิมมานรดี

๖ ปรนิมมิตวสวัตดี

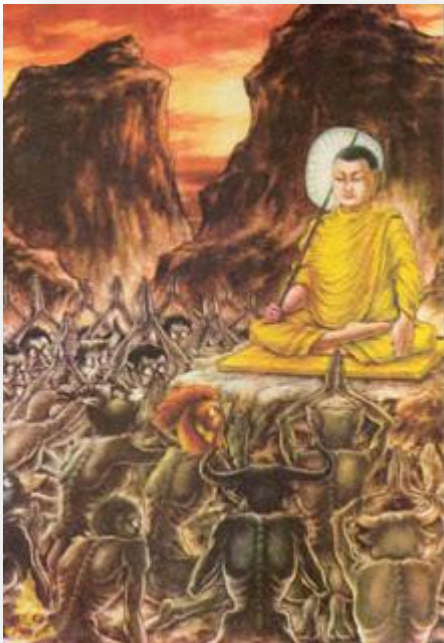




# เนื้อหาไตรภูมิพระร่วง

## ๑.๒ อบายภูมิ ได้แก่

### ๑.๒.๑ นรกภูมิ (มี ๘ ขุม)





# เนื้อหาไตรภูมิพระร่วง

ขุมที่ ๑ **สัตยชีพนรก**

เป็นโจรปล้นทำลายทรัพย์สิน ผู้มีอำนาจข่มเหงผู้  
ต่ำต้อยกว่า

ขุมที่ ๒ **กาฬสุตตะนรก**

ฆ่านักบวช ภิกษุ สามเณร ผู้ทุศีล อลัชชี

ขุมที่ ๓ **สังฆาฏนรก**

เป็นพรานนก พรานเนื้อ หรือพวกที่ชอบทรมาน  
เบียดเบียนสัตว์ที่ตนใช้ประโยชน์ เช่น วัว ควาย  
โดยขาดความเมตตาสงสาร

ขุมที่ ๔ **โรธูระนรก**

พวกเมาสุราอาละวาด ทำร้ายร่างกาย พวกเผาไม้  
ทำลายป่า พวกกักขังสัตว์ไว้ฆ่า ชาวประมง





# เนื้อหาไตรภูมิพระร่วง

ขุมที่ ๕ **มหาโรธะนรก**

พวกลักเครื่องสักการบูชา ขโมยทรัพย์สมบัติ  
ของพ่อแม่ ครูอาจารย์ หรือภิกษุสามเณร นักบวชต่าง ๆ

ขุมที่ ๖ **ตาปะนรก**

พวกเผาบ้านเผาเมือง เผาโบสถ์วิหาร ศาลาการเปรียญ

ขุมที่ ๗ **มหาตาปะนรก**

พวกมีจฉาทิฏฐิบุคคล เห็นผิดเป็นชอบ ไม่รู้จักสิ่งดีมี  
ประโยชน์ ปฏิเสธเรื่องบุญ เรื่องบาป ทำแต่ทุจริตรกรรม

ขุมที่ ๘ **อเวจีมหานร**

พวกทำบาปหนักที่เป็นอนันตริยกรรม ได้แก่ฆ่าบิดา  
มารดา ฆ่าพระอรหันต์ ทำให้พระพุทเจ้าห้อพระโลหิต

ทำสังฆเภท คือ ยุยงให้สงฆ์แตกกัน

พวกทำลายพระพุทธรูป





# เนื้อหาไตรภูมิพระร่วง

## ๑.๒.๒ ตีรจนาภูมิ







# เนื้อหาไตรภูมิพระร่วง

## ๑.๒.๓ เปรตภูมิ





# เนื้อหาไตรภูมิพระร่วง

## ๑.๒.๔ อสูรกายภูมิ





# เนื้อหาไตรภูมิพระร่วง

๒. **รูปภูมิ** เป็นดินแดนของพรหมที่มีรูป มี ๑๖ ชั้น (โสฬสพรหม)

๒.๑ พรหมปาริฉชชาภูมิ

ดินแดนของผู้สำเร็จปฐมฌานขั้นต้น

๒.๒ พรหมปุโรหิตาภูมิ

ดินแดนของผู้สำเร็จปฐมฌานชั้นกลาง

๒.๓ มหาพรหมภูมิ

ดินแดนของผู้สำเร็จปฐมฌานขั้นสูง

๒.๔ ปรีตตภาภูมิ

ดินแดนของผู้สำเร็จทุติยฌานขั้นต้น

๒.๕ อัปปมาณาภูมิ

ดินแดนของผู้สำเร็จทุติยฌานชั้นกลาง

๒.๖ อภัสสราภูมิ

ดินแดนของผู้สำเร็จทุติยฌานขั้นสูง

๒.๗ ปรีตตสุภาภูมิ

ดินแดนของผู้สำเร็จตติยฌานขั้นต้น

๒.๘ อัปปมาณสุภาภูมิ

ดินแดนของผู้สำเร็จตติยฌานชั้นกลาง





# เนื้อหาไตรภูมิพระร่วง

๒.๕ สุกกัณหาภูมิ

๒.๑๐ เวหัพปผลาภูมิ

๒.๑๑ อสัตถุญีสัตตาภูมิ

๒.๑๒ อวิหาภูมิ

๒.๑๓ อตปปาภูมิ

๒.๑๔ สุกัสสาภูมิ

๒.๑๕ สุกัสสีภูมิ

๒.๑๖ อกนิมฺฐาภูมิ

ดินแดนของผู้สำเร็จตติยฌานชั้นสูง

ดินแดนของผู้สำเร็จจตุตถฌาน มีผลไพบูลย์  
พ้นจากการทำลายของน้ำ ลม ไฟ

ดินแดนของพรหมไร้นาม มีร่างกายสว่างาม

ดินแดนของพระอรหันต์ชั้นอนาคามี

เคยเป็นสาวกของพระพุทธเจ้า

ดินแดนของพรหมผู้ไม่เดือดร้อนทั้งกาย

วาจา ใจ เพราะสามารถระงับนิรณันได้

แดนของผู้เห็นสภาวะธรรมแจ้งชัด

แดนของพรหมผู้เห็นธรรมแจ่มแจ้ง

แดนของพรหมที่มีคุณสมบัติมากพอจะ  
นิพพานได้





# เนื้อหาไตรภูมิพระร่วง

**๓. อรูปภูมิ** เป็นดินแดนของพรหมที่ไม่มีรูป มีแต่จิตหรือวิญญาณ เป็นพรหมที่อุบัติขึ้นเพราะเหตุแห่งการบำเพ็ญอรุปรุปรุปรุปรุ โดยใช้สิ่งที่เป็นรูป คือไม่มีรูปเป็นเครื่องเพ่งอารมณ์ แล้วฌานที่บังเกิดขึ้นเรียกว่าอรุปรุปรุปรุ เมื่อตายลงในขณะฌานไม่เสื่อมย่อมนบังเกิดในอรุปรุปรุปรุพรหมภูมิ

๓.๑ อากาสนัญญายตนภูมิ

๓.๒ วิญญานัญญายตนภูมิ

๓.๓ อากิญจัญญายตนภูมิ

๓.๔ เนวสัญญานาสัญญายตนภูมิ

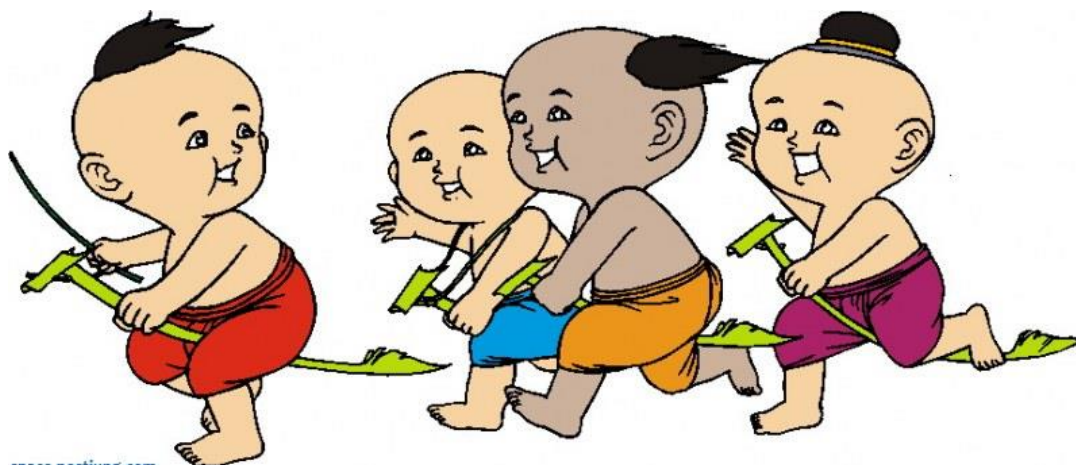




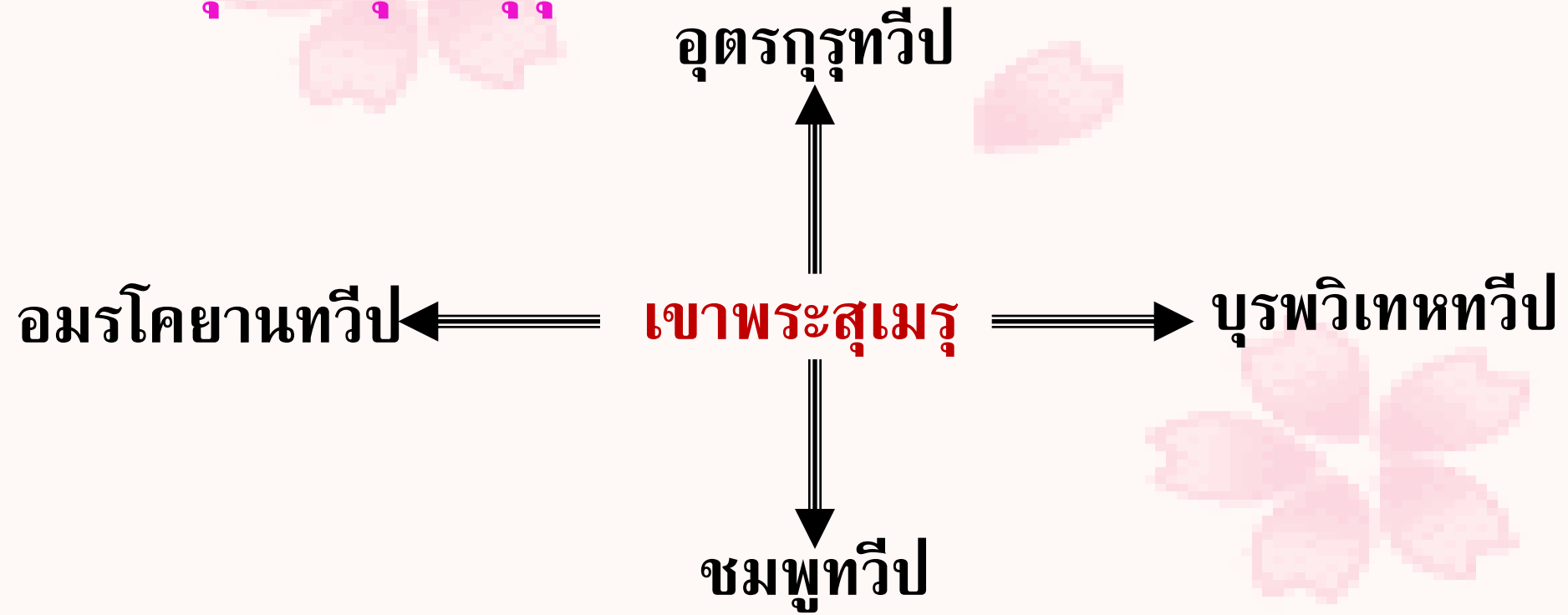
# เนื้อหาไตรภูมิพระร่วง

ทวีปที่มนุษย์อาศัยอยู่มี ๔ ทวีป ได้แก่

**๑. อุตรรุทวิป** อยู่ทางทิศเหนือของเขาพระสุเมรุ มนุษย์ที่อาศัยอยู่ในทวีปนี้ มีลักษณะใบหน้าเป็นรูป ๔ เหลี่ยม รักษาศีล ๕ เป็นนิจ มีอายุประมาณ ๑,๐๐๐ ปี เป็นหนุ่มสาวอยู่เสมอ อาศัยอยู่ตามโพรงไม้ ไม่ต้องทำงานใดๆ แต่งตัวสวยงาม มีกับข้าวและที่นอนเกิดขึ้นตามใจปรารถนา



# ความสุขในอุตรกुरुทวีป



**คนในอุตรกुरुทวีป** มีอายุถึง ๑,๐๐๐ ปี เป็นหนุ่ม(๒๐) เป็นสาว(๑๖)เสมอ

เมื่อหิวข้าวก็ไปเก็บ สัตว์ชาติสาทิ เอาไปตั้ง โขติปาสาน เมื่อข้าวสุกไฟดับเอง

หญิงเมื่อคลอดลูกจะไม่เจ็บท้องและไม่ต้องเลี้ยงเอง ให้คนอื่นช่วยเลี้ยงให้

เมื่อเด็กโตขึ้นก็จะแยกไปอยู่กับสังคมโดยแยกตามเพศของตน และเมื่อตายไป

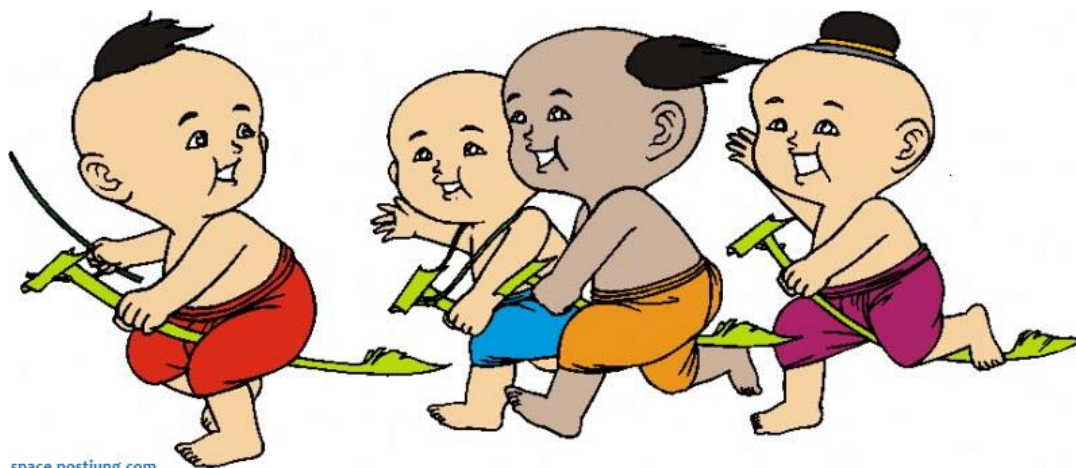
จะไม่ไปเกิดในอบายภูมิ



# เนื้อหาไตรภูมิพระร่วง

ทวีปที่มนุษย์อาศัยอยู่มี ๔ ทวีป ได้แก่

๒. **บูรพวิเทหทวีป** อยู่ทางทิศตะวันออกของภูเขาพระสุเมรุ  
มนุษย์ที่อาศัยอยู่ในทวีปนี้มีใบหน้าตอมนบนโค้งตัดลงมาเหมือนบาตรมีอายุ  
ประมาณ ๘๐๐ ปี



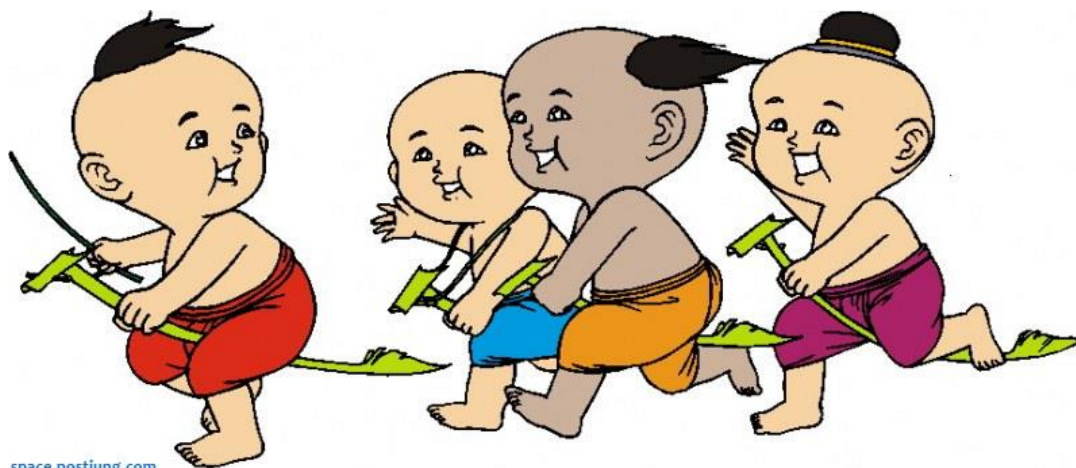




# เนื้อหาไตรภูมิพระร่วง

ทวีปที่มนุษย์อาศัยอยู่มี ๔ ทวีป ได้แก่

๓. **อมรโคยานทวีป** อยู่ทางทิศตะวันตกของภูเขาศิวเมรุ มนุษย์ที่อาศัยอยู่ในทวีปนี้มีใบหน้าวงกลม คล้ายวงพระจันทร์ มีอายุ ประมาณ ๕๐๐ ปี

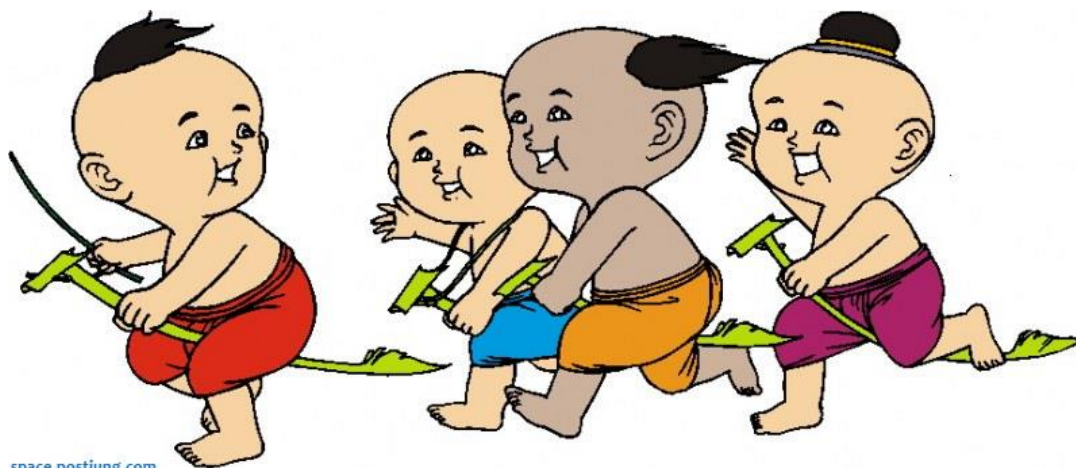




# เนื้อหาไตรภูมิพระร่วง

ทวีปที่มนุษย์อาศัยอยู่มี ๔ ทวีป ได้แก่

๔. **ชมพูทวีป** อยู่ ทางทิศใต้ ของภูเขาศิวเมรุ คือ **มนุษย์โลกนี้เอง** อายุขัยของมนุษย์ไม่แน่นอนขึ้นอยู่กับการทำบุญหรือทำกรรม แต่ทวีปนี้ก็พิเศษกว่า ๓ ทวีปคือ เป็นที่เกิดของพระพุทธเจ้า พระจักรพรรดิราช และพระอรหันต์





# เนื้อหาไตรภูมิพระร่วง

ไตรภูมิพระร่วงกล่าวถึงกำเนิดของสิ่งมีชีวิต ๔ ประการ คือ

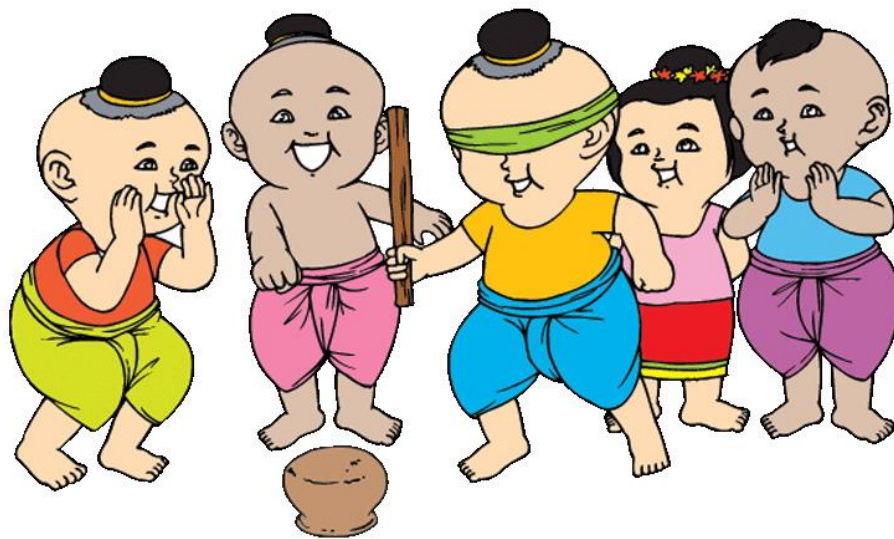
๑. อัญตชะ เกิดจากไข่ เช่น ไข่ ปลา และงู
๒. ชลามพูชะ เกิดจากปุ่มเปือกและมีรกห่อหุ้ม ได้แก่ ช้าง ม้า วัว ควาย และ คน





## เนื้อหาไตรภูมิพระร่วง

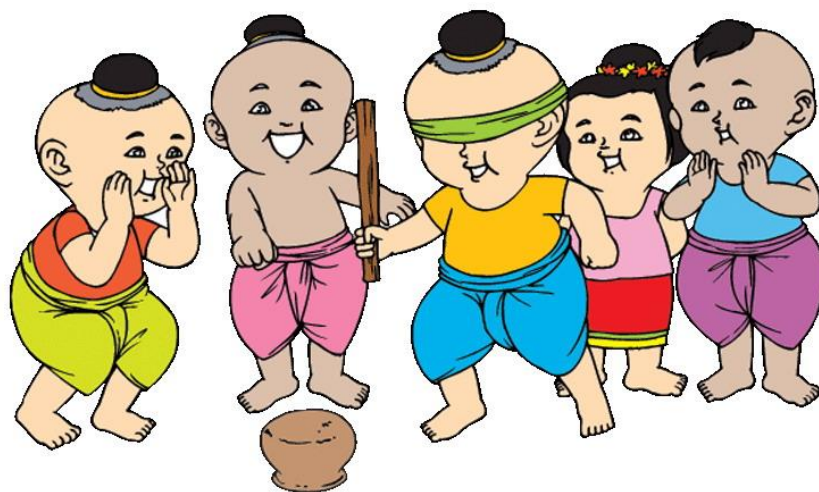
๓. **สังเสทชะ** เกิดจากใบไม้ ต้นไม้ ดอกไม้ ละออง ดอกบัว หญ้าเน่า โสहित เนื้อเน่าและเหงื่อไคลและที่เปียกชื้น ได้แก่ **หนอน แมลง บุ้ง ริน ยุง** คนที่เกิดแบบนี้จะไม่ได้เกิดในครรภ์มารดา หรือถ้าเกิดในครรภ์ก็จะมีรกห่อหุ้ม แต่เมื่อเกิดมาแล้วก็เล็กเป็นทารกแล้วค่อยๆ เจริญวัยขึ้นเป็นปกติ





## เนื้อหาไตรภูมิพระร่วง

๔. **อุปปาทิกะ** เกิดขึ้นเองแล้วโตเต็มที่ ไม่เติบโตขึ้นทีละน้อยเหมือน  
สามพวกแรก ได้แก่ สัตว์นรก เทวดา พรหม เทวดาซึ่งลงมาเกิดเป็นมนุษย์ผู้มี  
บุญใหญ่ มักมีกำเนิดเป็นอุปปาทิกะ เช่น พระยาลวจักรราช กษัตริย์องค์แรกแห่ง  
เมืองเชียงแสน แคว้นโยนกแต่เดิมเป็นเทวดา เมื่อได้รับบัญชาให้ลงมาเป็น  
กษัตริย์ก็ลงมาเกิดทันทีที่ลงมาถึงโลกมนุษย์ก็โตเป็นหนุ่ม





# เนื้อหาไตรภูมิพระร่วง

คัมภีร์พรหมจินตากล่าวถึงอาหารแพ้ท้องว่า

ถ้ามารดาอยากกินมัจฉะมังสา เนื้อ ปลา และสิ่งของสดคาว ท่านว่าสัตว์นรก  
มาปฏิสนธิถ้ามารดาอยากกินน้ำผึ้ง น้ำอ้อย น้ำตาล ท่านว่ามาแต่สวรรค์มาเกิด  
ถ้ามารดาอยากกินสรรพผลไม้ม ท่านว่าดิรัจฉานมาปฏิสนธิ  
ถ้ามารดาอยากกินดิน ท่านว่าพรหมลงมาปฏิสนธิ  
ถ้ามารดาอยากกินสิ่งเผ็ดร้อน ท่านว่ามนุษย์มาปฏิสนธิ





# เนื้อหาไตรภูมิพระร่วง

ลูกที่เกิดมา แบ่งออกเป็น ๓ ประเภท คือ

๑. อภิชาติบุตร เฉลียวฉลาด นักปราชญ์ รูปร่าง มั่งมี มียศถาบรรดาศักดิ์ มีกำลังยิ่งกว่าพ่อแม่
๒. อนุชาติบุตร มีความรู้ รูปโฉม และกำลังเท่ากับพ่อแม่
๓. อวชาติบุตร ลูกที่ถ้อยกว่าพ่อแม่ทุกประการ

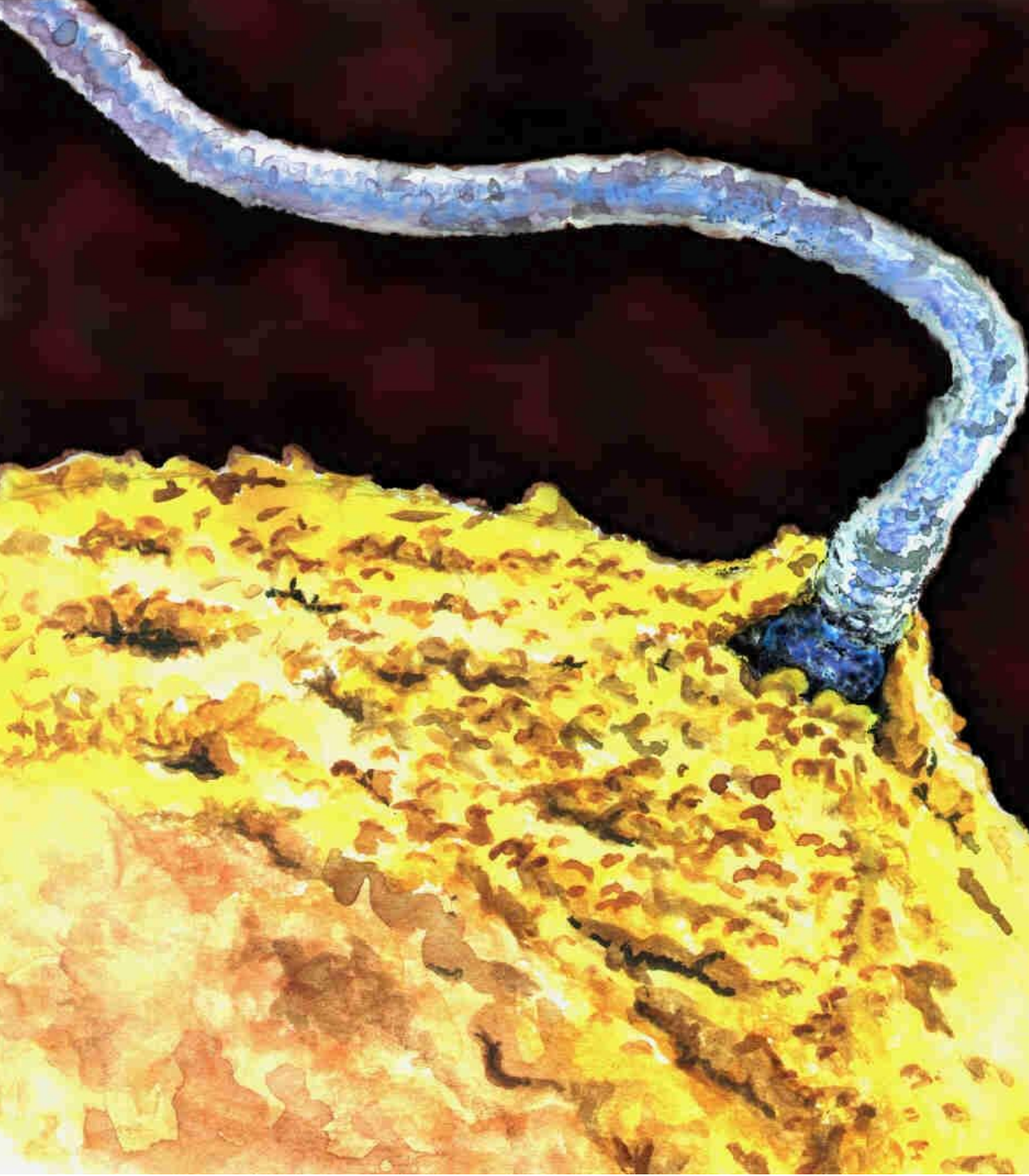


อสุจิพยายามเจาะเข้า  
และปฏิสนธิกับไข่



ปฏิรูปอันจะเกิดเป็นชายก็ดี หญิงก็ดี เกิดมีเป็น อาทิ  
เกิดเป็น กตถะ นั้น

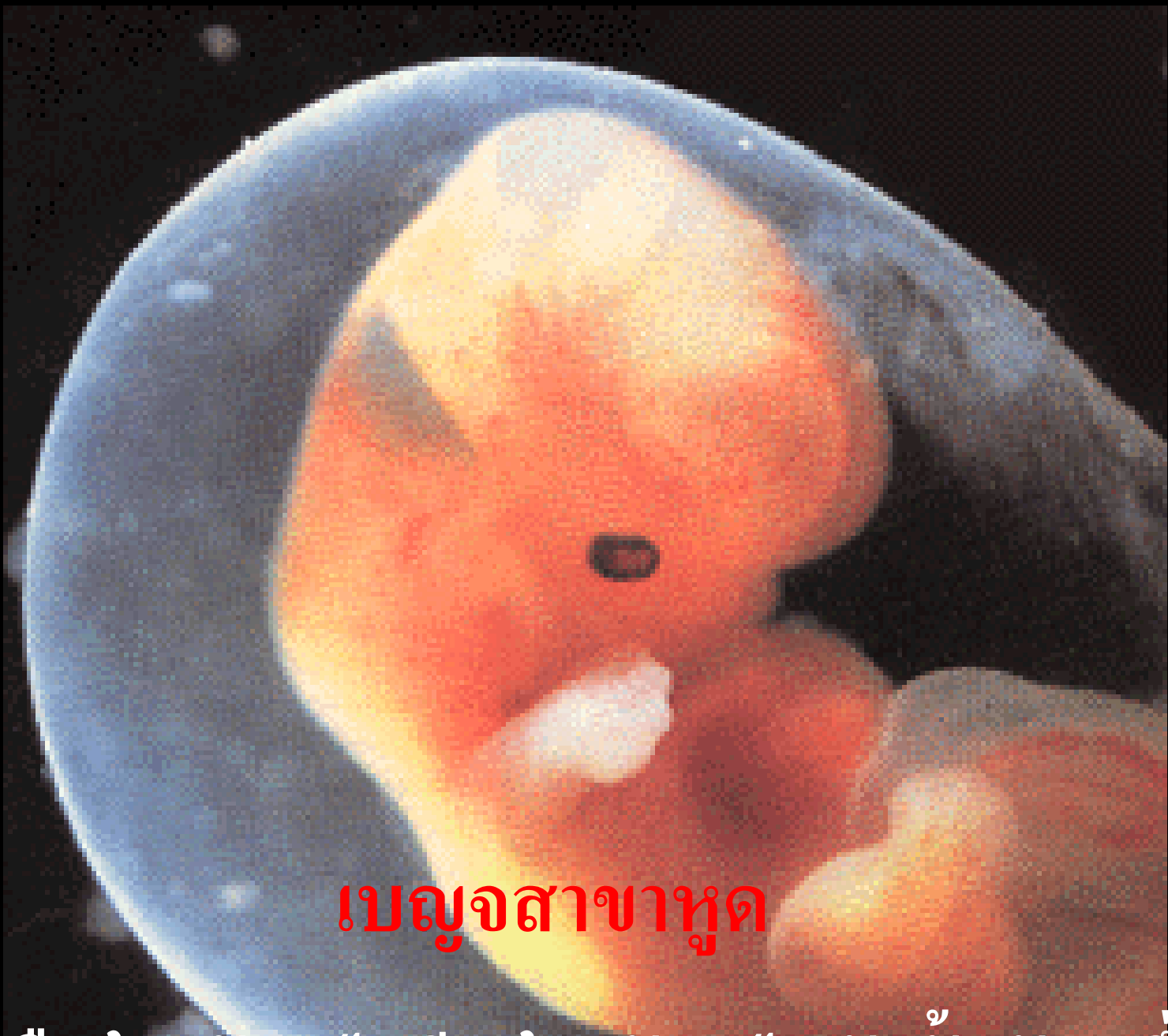




โดยใหญ่แต่ละวัน  
แลน้อย ครั้น ๗ วัน  
เรียกว่า อัมพุทะ  
ครั้น ๗ วัน วันขึ้น  
ตั้งตะกั่วเชื่อมอยู่ในหม้อ  
เรียกว่า เปสิ

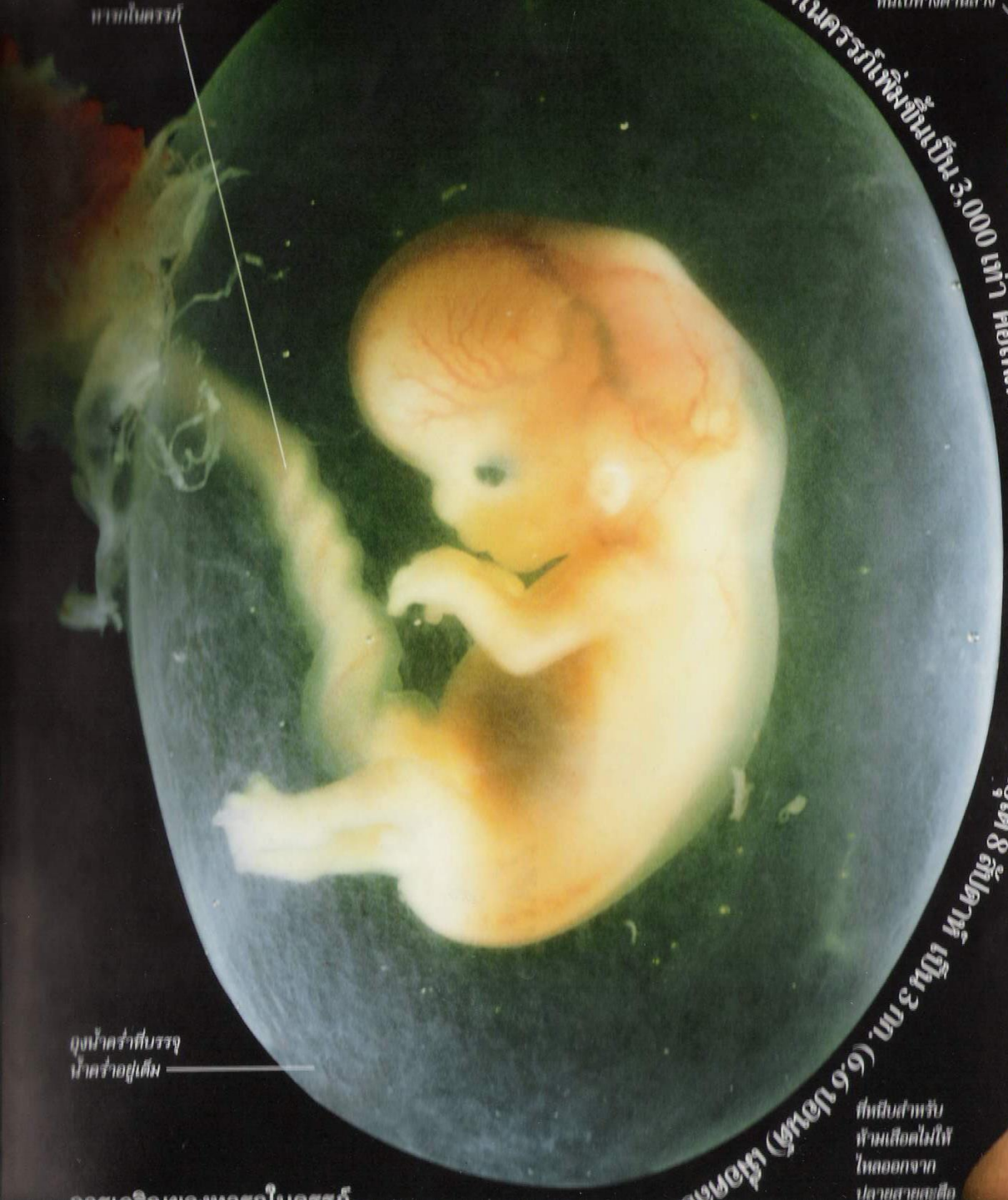


**মনে** ন্নকঁয়ইহুঁইপ্তুকবঁনকঁন ৗ বঁন পঁনতুমকঁহাঁহাঁহঁং  
দঁংহুদরঁয়কঁবঁা বঁনুজসাঁখাঁহুদ



## เบญจสาขาหูด

เป็นมือ ๒ อัน เป็นตีน ๒ อัน เป็นหัวนั้นอันหนึ่ง



ภายในครรภ์

ถุงน้ำคร่ำที่บรรจุ  
น้ำคร่ำอยู่เต็ม

เนครรภักใหม่ขึ้นเป็น 3,000 เท่า  
เป็น 3 เท่า (65 ปอนด์)  
ที่เติบโตขึ้น  
ผ่านเลือดไปให้  
ไหลออกจาก  
ปลายสายสะดือ

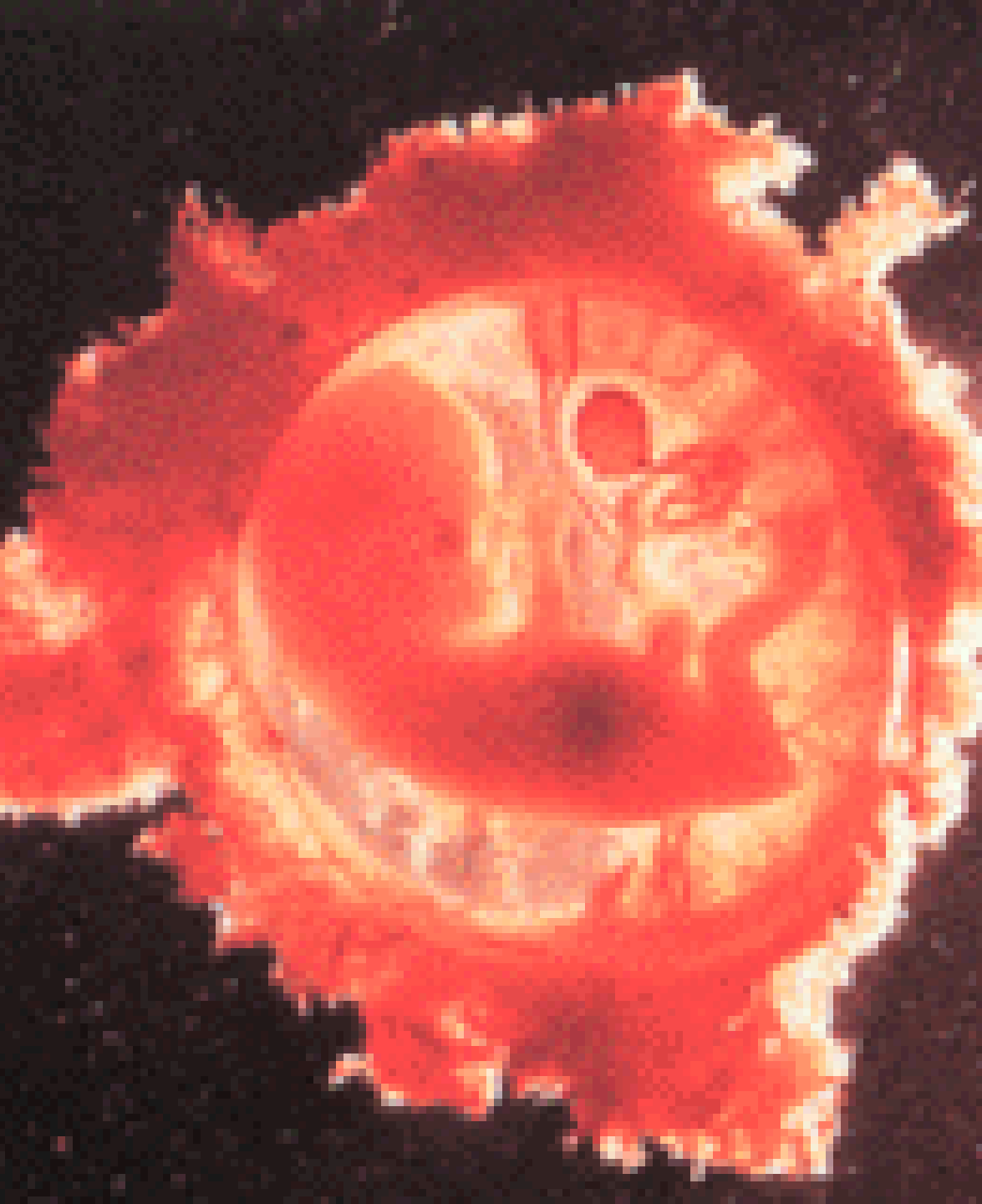
แต่แต่นั้นค่อยไป  
เบ่งหน้า  
ทุกวันครบ ๗  
วัน  
เป็นฝ่ามือ  
เป็นนิ้วมือ นิ้วตีน



ครรภ์ ๔๒ จึงเป็นขน  
เป็นเล็บตีน เล็บมือ  
เป็นเครื่องสำหรับมนุษย์  
ถ้วนทุกอันแล

แอดกูมารนั้นนั่งกลาง  
ท้องแม่  
แอดเอาหลังมาต่อหลัง  
ท้องแม่



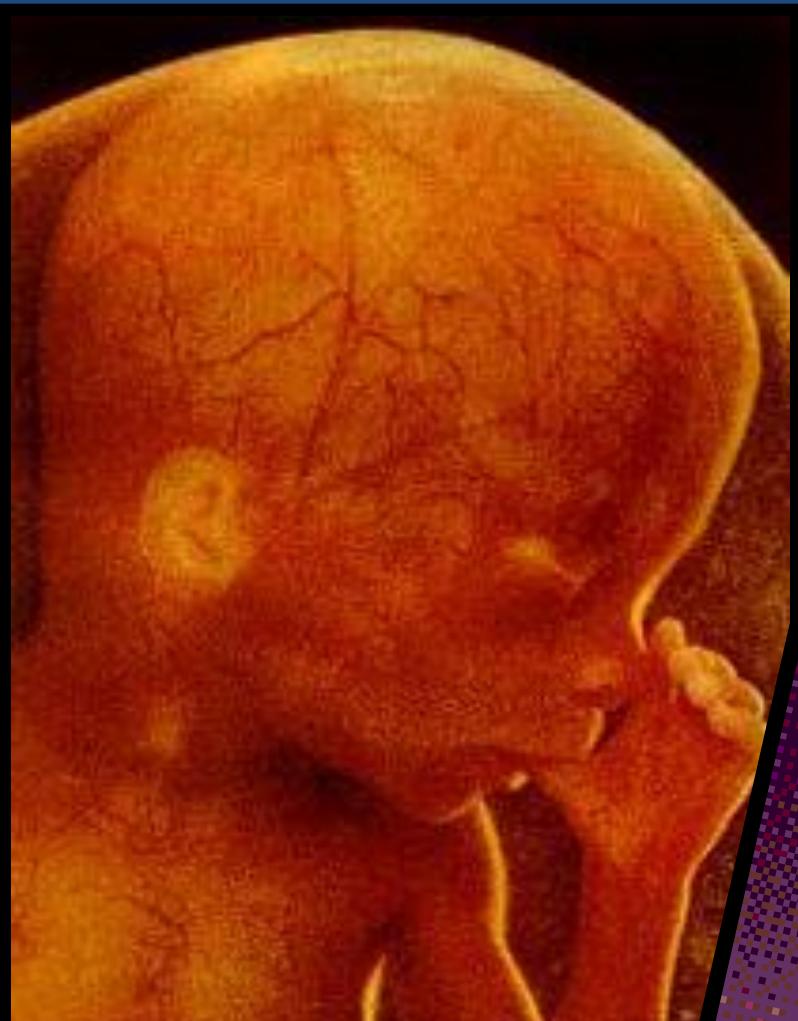


เมื่อคุณอยู่ใน  
ห้องแม้นั้น  
ลำบากนักหนา ก็ขึ้น  
และเหม็นกลิ่นติด  
แฉะเดือน ๘๐ ครอบ



อันว่าสายคือแห่งกุมารนั้น กลวงดั่งสายกำนบ้ว อันมีชื่อว่าอุบล  
จงอยู่ใต้อันนั้น กลวงขึ้นไปติดหลังท้องแม่





ข้าวน้ำอาหารได้อันแม่กินไสร้ แลโอซารสนั้นก็เป็นน้ำชุ่ม  
เข้าไปในไส้เดือนนั้นแลเข้าไปในท้องกุมารนั้นแล  
สะหน่อยๆแลผู้น้อยนั้นก็ได้กินทุกคำเช้าทุกวัน



เบื่องหลังกุมารนั้นต่อหลังท้องแม่ แลนั่งยอง  
อยู่ในท้องแม่ แลก้ามือทั้งสอง...

กุมารนั้นอยู่ในท้องแม่บ่ห่อน  
ได้หายใจเข้าออกเสียเลย  
บ่ห่อนได้เหยียดตีน  
เหยียดมือออก ดังเราท่าน  
ทั้งหลายนี้สักคาบเลย



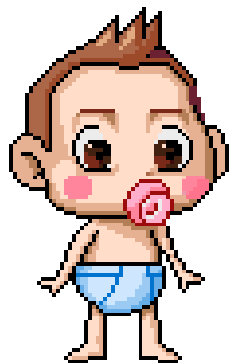
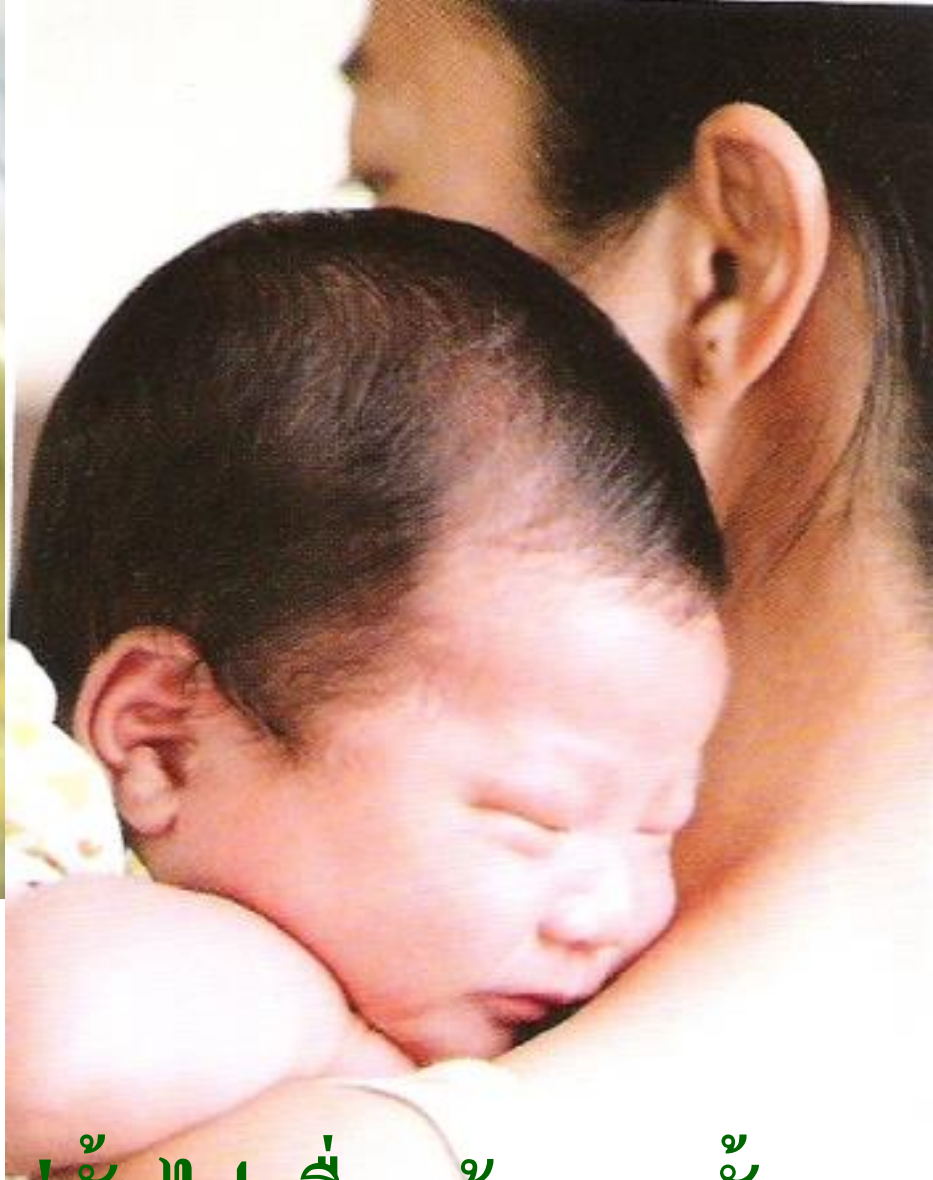
คนไข้โตอยู่ในท้องแม่ ๖ เดือน

แลคลอดบ่ห่อนจะได้สักคาบ





เมื่อจะออกจากท้องแม่  
วันนั้นไสร้  
จึงลมกรรมชวาท  
พัดให้หัวผู้น้อยนั้นลง  
มาสู่ที่จะออก  
ແຄ້ບແຄบ  
ແອ່นนักหนา



ครั้งนี้ออกจากท้องแม่แต่หนีไป เมื่อหน้ากุมารนั้น  
จึงรู้หายใจเข้าออกเด





ผีเสื้อคนผู้มาแต่สวรรค์... ครั้นว่าออกมาได้  
ก็ยอมหัวเราะก่อนแด



ฝึกคนอันมาแต่รกรกก็ดี แลมาแต่ปรตาก็ดีมันค้ำนึ่งถึง  
ความอันลำบากนั้น ครั้นว่าออกมาก็ร้องไห้แล





น่าสังเกตใหม่ว่าเหตุใดผู้แต่งจึงเข้าใจ  
เรื่องกำเนิดมนุษย์อย่างความคิด  
วิทยาศาสตร์ จนแทบไม่น่าเชื่อว่านี่คือ  
ผลงานกวีโบราณ



# เนื้อหาไตรภูมิพระร่วง

ลำดับการกำเนิดของมนุษย์ ในไตรภูมิพระร่วง เริ่มจาก

- ปฏิสนธิ = กัลดะ (ขนาด เศษ 1 ส่วน 256 ของเส้นผม)
- 7 วัน = อัมพุทะ (น้ำล้างเนื้อ)
- 14 วัน = เปลี (ชิ้นเนื้อ)
- 21 วัน = ฆนะ (ก้อนเนื้อ, แทะงเนื้อ ขนาดเท่าไข่ไก่)
- 28 วัน = เบญจสาขาหูด (มีหัว แขน 2 ขา 2) ครบ 1 เดือน
- 35 วัน = มีฝ่ามือ นิ้วมือ ตายนิ้วมือ
- 42 วัน = มีขน เล็บมือ เล็บเท้า (เป็นมนุษย์ครบสมบูรณ์)
- 50 วัน = ท่อนล่างสมบูรณ์
- 84 วัน = ท่อนบนสมบูรณ์
- 184 วัน = เป็นเด็กสมบูรณ์ นั่งกลางท้องแม่ (6 เดือน)



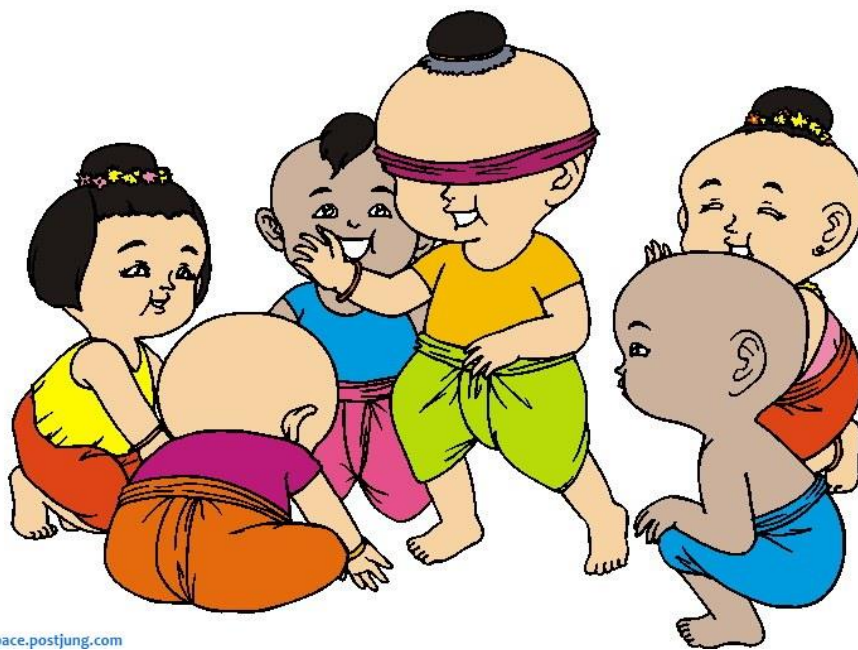


# เนื้อหาไตรภูมิพระร่วง

## การคลอด

ท่อง 6 เดือนคลอด ทารกนั้นไม่รอด (บ่ห่อนได้สักคาบ)

ท่อง 7 เดือนคลอด ทารกนั้นไม่แข็งแรง (บ่มีได้กล้าแข็ง)





# สรุปไตรภูมิประกอบด้วยภูมีย่อยๆ

กามภูมิ (๑๑ ภูมิ)

สุคติภูมิ ๑. มนุสสภูมิ ๒. สวรรค์ ๖

อบายภูมิ ๑. นรก ๒. ตีรฉนนานภูมิ ๓. เปรต ๔. อสุรกาย

รูปภูมิ (๑๖ ภูมิ)

โศภนพรหม

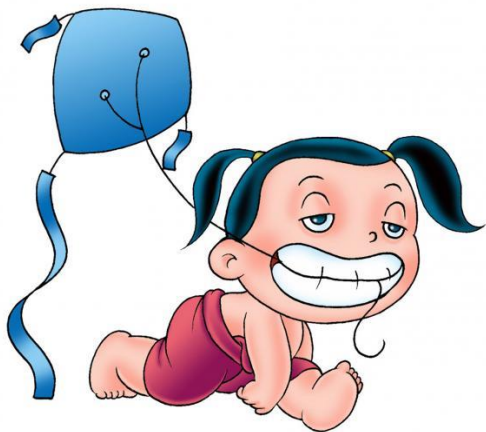
อรุณภูมิ (๔ ภูมิ)

พรหมที่มีแต่จิต



## ลักษณะเด่น

หนังสือไตรภูมิพระร่วง ถึงแม้ว่าเป็นวรรณคดีโบราณที่ใช้ภาษาไทยแบบเก่า และมีศัพท์ทางพระพุทธศาสนาปะปนอยู่มาก ทำให้ยากแก่การอ่านสำหรับผู้ที่ไม่มีความรู้พื้นฐานทางพุทธศาสนามาก่อนก็ตาม **แต่สำนวนพรรณนาแจ่มแจ้ง ไพเราะ ช่วยให้เกิดจินตภาพและทำให้เกิดความรู้สึกคล้อยตามไปด้วย** เช่น ตอนพรรณนาถึงความน่ากลัวในนรกภูมิ และความสุขสบายในสวรรค์ เป็นต้น ทุก ๆ ตอนที่กล่าวถึงเรื่องใดเรื่องหนึ่ง ผู้ทรงพระราชนิพนธ์ได้ทรงอธิบายตอนนั้นอย่างละเอียด





## คุณค่าของเรื่อง



### ๑. ด้านภาษาและสำนวนโวหาร

เป็นวรรณคดีเล่มแรกที่เรียบเรียงในลักษณะการค้นคว้าจากคำภีร์ต่าง ๆ ถึง 30 คำภีร์ จึงมีศัพท์ทางศาสนาและภาษาไทยโบราณอยู่มาก สามารถนำมาศึกษาการใช้ภาษาในสมัยกรุงสุโขทัย ตลอดจนสำนวนโวหารต่าง ๆ ไตรภูมิพระร่วงมีสำนวนหนักไปในทางศาสนาโวหารและพรรณนาโวหาร ใช้การผูกประโยคยาว และใช้ถ้อยคำพรรณนาดีเด่น สละสลวยไพเราะ ก่อให้เกิดความรู้ลึกด้านอารมณ์สะเทือนใจ และให้จินตภาพหรือภาพในใจอย่างเด่นชัด เช่น

" บ้างเต็นบ้างรำบ้างฟ้อน ระบายันลือเพลงดุริยดนตรี บ้างดีดบ้างตีบ้างตีบ้างเป่า บ้างขับศัพท์สำเนียง หมูนักคุณจูงกันไปเดียรดายพิน ฆ้องกลองแตรสังข์ระฆังกังสดาลมโหระทึก กีก้องทำนุกติ ที่มีดอกไม้อันตระการต่าง ๆ สิ่ง มีวงจันทน์ กฤษณาคันธาทำนอง ลบองดั่งเทพยดาในเมืองฟ้า สนุกนี้ทุกเมื่อบำเรอกันบมิวาย "



# คุณค่าของเรื่อง

## ๒. ด้านความรู้

๒.๑ **ด้านวรรณคดี** ทำให้คนชั้นหลังได้รับความรู้ทางวรรณคดี อันเป็นความคิดของคนโบราณ ซึ่งจะเป็นพื้นฐานของวรรณคดีไทย เช่น พระอินทร์ แทน บัณฑุกัมพล ช้างเอราวัณ เขาพระสุเมรุ ป่าหิมพานต์ ต้นปาริชาติ ต้นนารีผล นรก สวรรค์

๒.๒ **ด้านภูมิศาสตร์** เป็นความรู้ทางภูมิศาสตร์ของคนโบราณ โดยเชื่อว่าโลก มีอยู่ 4 ทวีป ได้แก่ ชมพูทวีป บุรพวิเทหทวีป อุตตรกुरुทวีป และอมรโคยานทวีป โดยมีเขาพระสุเมรุเป็นศูนย์กลาง







# คุณค่าของเรื่อง

## ๓. ด้านสังคมและวัฒนธรรม

๓.๑ คำสอนทางศาสนา ไตรภูมิ พระร่วงสอนให้คนทำบุญละบาป เช่น การทำบุญรักษาศีลเจริญสมาธิภาวนาจะได้ขึ้นสวรรค์การทำบาปจะตกนรก แนวความคิดนี้มีอิทธิพลเหนือจิตใจของคนไทยมาช้านาน เป็นเสมือนแนวการสอนศีลธรรมของสังคม สอนปรัชญาทางพระพุทธศาสนา ชี้ให้เห็นแก่นแท้ของชีวิต อันนำมนุษยชาติให้หลุดพ้นจากวัฏสงสาร ให้คนปฏิบัติชอบซึ่งเป็นประโยชน์ต่อการอยู่ร่วมกันในสังคม





## คุณค่าของเรื่อง

๓.๒ **ค่านิยมเชิงสังคม** อิทธิพล ของหนังสือเล่มนี้ให้ค่านิยมเชิงสังคมต่อคนไทย ให้ตั้งมั่นและยึดมั่นในการเป็นคนใจบุญ มีเมตตากรุณา รักษาศีล บำเพ็ญทาน รู้จักเสียสละ เชื่อมมั่นในผล แห่งกรรม **ไตรภูมิพระร่วงกำหนดกรอบแห่งความประพฤติ** เพื่อให้สังคมมีความสงบสุขผู้ปกครองแผ่นดินต้องมีคุณธรรม ด้านประเพณีและวัฒนธรรม ความเชื่อที่ยังสืบทอดมาจนถึงปัจจุบัน เช่น ประเพณี งานศพ ภาพนรกและสวรรค์ก่อให้เกิดผลงานด้านจิตรกรรม ประติมากรรม และสถาปัตยกรรม





## คุณค่าของเรื่อง

๓.๓ ศิลปกรรม จิตรกร นิยมนำเรื่องราวและความคิดในไตรภูมิพระร่วง ไปเขียนภาพสีไว้บนโบสถ์วิหาร โดยจะเขียนภาพนรกไว้ที่ผนังด้านล่าง หรือหลังองค์พระประธาน และเขียนภาพสวรรค์ไว้ที่ผนังเบื้องบนรอบโบสถ์วิหาร ก่อให้เกิดผลงานด้านจิตรกรรม ประติมากรรม และสถาปัตยกรรม





## คุณค่าของเรื่อง

### ๔. ด้านอิทธิพลต่อวรรณคดีอื่น

ไตรภูมิพระร่วงมีอิทธิพลสำคัญต่อแนวคิดของกวีรุ่นหลัง โดยนำความคิดในไตรภูมิพระร่วงสอดแทรกในวรรณคดีต่าง ๆ เช่น

ลิลิตโองการแข่งน้ำ กล่าวถึงไฟบรรลัยกัลป์ล้างโลก

" นานาอเนกน้ำวเดิมกัลป์  
กล่าวถึงตะวันเจ็ดอันพลุ่ง

จักร้าจักรพาพเมื่อใหม่  
น้ำแล้งใช้ขอดหาย "





## คุณค่าของเรื่อง

รามเกียรติ์ พระราชนิพนธ์ในรัชกาลที่ ๑ กล่าวถึงทวิปทั้ง ๔ ว่า

" ลำแดงแผลงฤทธิ์อีกฮัก      ขุนยักษ์ไต่ม้วนแผ่นดิน  
ชมพุดรกาโร                              อมรโคยานี้ก็ได้สิ้น "

รามเกียรติ์ พระราชนิพนธ์ในรัชกาลที่ ๒ กล่าวถึงปลาอานนท์

" เขาสุเมรุเอนเอียงอ่อนละมุน อานนท์หนุนดินดานสะท้านสะเทือน "





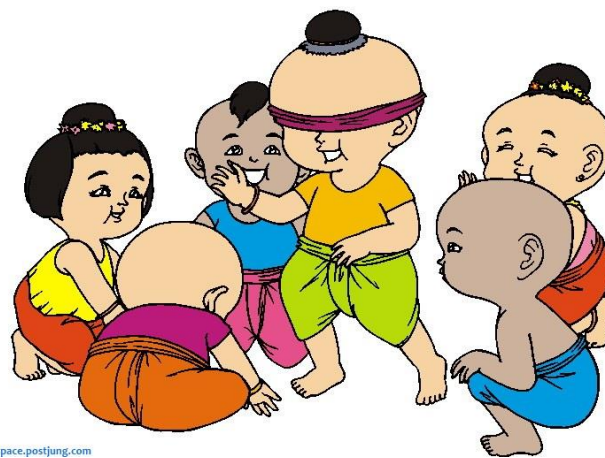
# คุณค่าของเรื่อง

กาเกี๋ยกลอน กล่าวถึงแม่น้ำสี่พันดร

" .....

แม่จะขว้างหางแวมยุรี  
อันน้ำนั้นสุขุมละเอียดอ่อน  
ประกอบด้วยมัจฉากุมภาพาล

ในสาครลึกกว้างกลางวิถี  
ก็จมลงถึงที่แผ่นดินดาน  
จึงชื่อสี่พันดรอันใสสาร  
คชสารเงือกน้ำและนาकिन "





## คุณค่าของเรื่อง



ขุนช้างขุนแผน กล่าวถึงป่าหิมพานต์

" ม่านนี้ฝีมือวันทองทำ  
เส้นไหมแน่นเขียนแบบเนียนดี  
เจ้าปักเป็นป่าพนาเวศ  
รุกขชาติดาดใบระบัดเรียว  
ปักเป็นมยุราลงรำร่อน  
แผ่หางกางปีกเป็นพุ่มพวง  
ปักเป็นหิมพานต์ตระหง่านงาม  
วิันนตกอัศจรรย์เป็นหลั่นมา

จำได้ไม่ผิดนัยน์ตาพิ  
สิ้นฝีมือแล้วแต่นางเดียว  
ขอบเขตเขาคลุ่มช่อมะเขี้ยว  
พริ้งเพรียวดอกดกระดะดวง  
ฟ้ายฟ้อนอยู่บนยอดภูเขาหลวง  
ชะนีหน่วงเหนี่ยวไม้ชม้อยตา  
อร่ามรูปพระสุเมรุภูผา  
การวิกอิสิทธยุคุณธร "